



Papur Cefndir Gofyniad Tai

2023

Cynnwys

Byrfoddau	3
Rhestr Geirfa	3
Cyflwyniad	5
Adran 1: Gofyniad Tai Strategaeth a Ffefrir CDLI 2	9
Adran 2: Gofyniad Tai Cynllun Adneuo 1	13
Adran 3: Gwybodaeth Gyd-destunol Ar Ôl y Strategaeth a Ffefrir a Chynllun Adneuo 1	14
Asesiad Effaith Covid 19	14
Argyfwng Hinsawdd	15
Canllawiau Ffosffadau Cyfoeth Naturiol Cymru ar gyfer Ardaloedd Cadwraeth Arbennig Afonol 2021 (gyda diwygiadau dilynol)	16
Porthladd Rhydd Celtaidd	18
Cyfrifiad 2021	19
Strwythur Oedran	21
AFDL 2022	22
Cynllun Llesiant Sir Benfro	26
Ail Gartrefi	27
Data Cwblhau Tai 2023	28
Adran 4: Amcanestyniadau Aelwydydd sail-2018 Llywodraeth Cymru	30
Adran 5: Casgliadau ac Opsiwn Twf a Ffefrir y Cynllun Ail-Adneuo	36
Adran 6: Cysylltiad rhwng Swyddi a Chartrefi	37

Byrfoddau

ACLI	Awdurdod Cynllunio Lleol
AFDL	Asesiad o'r Farchnad Dai Leol
AMB	Adroddiad Monitro Blynyddol
APCAP	Awdurdod Parc Cenedlaethol Arfordir Penfro
CCA	Canllawiau Cynllunio Atodol
CDLI / CDLI (2)	Cynllun Datblygu Lleol / Cynllun Datblygu Lleol (2)
CDUC	Cynllun Datblygu Unedol ar y Cyd ar gyfer Sir Benfro 2000-2016
CSP	Cyngor Sir Penfro
LLC	Llywodraeth Cymru
TAN	Nodyn Cyngor Technegol

Rhestr Geirfa

Argaeledd a Chyflawnadwyedd Tir	Mae tir sydd ar gael yn cynnwys pan fo tirlfeddiannwr yn barod i'w ddatblygu neu ei werthu ar gyfer datblygu. Mae ei gyflawnadwyedd ymwneud â hyfywedd economaidd cyflwyno safle
Cefn gwlad	Tir y tu allan i aneddiadau a nodwyd o fewn yr Hierarchaeth Aneddiadau
Cynllun Adneuo	Drafft llawn o'r Cynllun sydd ar gael ar gyfer ymgynghoriad cyhoeddus yn ystod y Cyfnod Adneuo.
Cynllun Datblygu Unedol ar y Cyd (CDUC)	Y Cynllun Datblygu blaenorol ar gyfer Sir Benfro. Y Cynllun a oedd ar waith tan 2013 pan fabwysiadwyd y Cynllun Datblygu Lleol.
Dyraniad Tai	Safleoedd datblygu preswyl ar gyfer o leiaf 5 uned ac a ddangosir yn y Cynllun Datblygu
Dyraniad Tai Fforddiadwy	Tir a ddyrennir ar gyfer tai fforddiadwy naill ai perchentyaeth gost isel neu i'w rhentu.
Hapsafleoedd	Safleoedd nad ydynt wedi'u cynnwys fel dyraniadau o fewn Cynllun Datblygu ond sydd wedyn ar gael ar gyfer datblygu tai yw hapsafleoedd. Safleoedd nad ydynt wedi'u nodi'n ffurfiol yn y cynllun datblygu ydynt. Er nad yw hapsafleoedd wedi'u cynllunio, maent yn fath disgwylidig o ddatblygu sy'n cyfrannu at ddarpariaeth tai'r Awdurdod ar y cyfan.
Hierarchaeth Aneddiadau	Dosberthir aneddiadau o fewn yr hierarchaeth yn ôl poblogaeth a lefel y gwasanaethau o fewn yr anheddiad. Bydd rhai aneddiadau bach iawn sydd â gwasanaethau cyfyngedig iawn neu ddim gwasanaethau'n perthyn y tu allan i'r hierarchaeth ac yn cael eu diffinio fel cefn gwlad.

Mabwysiedig	Mae'r Cynllun Datblygu Lleol yn fabwysiedig pan fydd Cyfarfod Cyngor yr Awdurdod yn penderfynu mai hwn fydd y Cynllun Datblygu ar gyfer y Sir ac y bydd yn disodli'r Cynllun Datblygu presennol.
Seilwaith	Mae seilwaith yn cwmpasu cyflenwadau pŵer, cyflenwad dŵr, dulliau gwaredu carthion neu ddŵr wyneb, ffyrdd a rhwydweithiau trafndiaeth eraill, telathrebu a chyfleusterau sy'n ofynnol fel fframwaith ar gyfer datblygu.
Tai Fforddiadwy	Datblygiad preswyl i'w werthu neu ei rentu islaw prisiau'r farchnad a'i gadw'n fforddiadwy hyd byth
Tai'r Farchnad	Tai i'w gwerthu am brisiau'r farchnad (gall gynnwys hunan-adeiladu neu dai a adeiladwyd ar archeb).

Cyflwyniad

Adolygiad o'r Cynllun Datblygu Lleol

- i. Mae Cyngor Sir Penfro yn paratoi Cynllun Datblygu Lleol (CDLI) newydd – **Cynllun Datblygu Lleol 2**. Pan gaiff ei fabwysiadu, bydd yn darparu fframwaith polisi wedi'i ddiwygio a'i ddiweddarau i lywio datblygiad yn Sir Benfro y tu allan i'r Parc Cenedlaethol a goleuo penderfyniadau cynllunio a wneir gan y Cyngor Sir. Yn ystod yr **Adolygiad**, bydd y Cynllun Datblygu Lleol presennol (a fabwysiadwyd yn 2013) yn dal i fod ar waith hyd nes bydd Cynllun Datblygu Lleol 2 (CDLI 2) yn cael ei fabwysiadu.

Papur Cefndir Gofyniad Tai

- ii. Cynhyrchwyd y Papur Cefndir Gofyniad Tai hwn yn 2023 i adlewyrchu tystiolaeth wedi'i diweddarau a goleuo gofyniad tai wedi'i ddiweddarau ar gyfer CDLI 2 Ail-Adneuo. Mae'r papur yn ymgorffori'r dystiolaeth ddiweddaraf sydd ar gael sy'n ymwneud â rhagolygon demograffig gan Edge Analytics¹ ar Amcanestyniadau Aelwydydd sail-2018 diweddaraf Llywodraeth Cymru, ynghyd â gwybodaeth am Asesiad o'r Farchnad Dai Leol (2022) a'r Cynllun Llesiant ar gyfer Sir Benfro 2023-2028. Ystyrir hyn ochr yn ochr â thystiolaeth allweddol arall ar amcanion y cynlluniau, ystyriaethau o ran y Gymraeg a gwybodaeth ac ystadegau am y farchnad dai yn Sir Benfro i sicrhau cyflawnadwyedd.

Cymru'r Dyfodol (Cynllun Datblygu Cymru)

- iii. Cymru'r Dyfodol (CD) – y Cynllun Cenedlaethol 2040 (CD) yw cynllun datblygu cenedlaethol Llywodraeth Cymru ac fe'i mabwysiadwyd ar 24 Chwefror 2021. Mae'n darparu'r cyd-destun gofodol ar gyfer hwyluso datblygu yng Nghymru dros yr 20 mlynedd nesaf hyd at 2040. Mae CD yn disodli Cynllun Gofodol Cymru; fodd bynnag, mae gan CD statws cynllun datblygu sy'n ffurfio haen genedlaethol yr hierarchaeth cynlluniau datblygu, ac mae'n ofynnol i CDLI 2 Sir Benfro 'gydymffurfio' â strategaeth a pholisïau CD. CD a CDLI 2 (ar ôl ei fabwysiadu) fydd y brif ystyriaeth wrth wneud penderfyniadau cynllunio yn ardal awdurdodaeth gynllunio Cyngor Sir Penfro (CSP).
- iv. Mae Cymru'r Dyfodol yn canolbwyntio ar faterion gofodol cenedlaethol a rhanbarthol ac mae hefyd yn cynnwys polisïau. Mae'r strategaeth ofodol yn CD yn nodi pedwar rhanbarth yng Nghymru, gyda Sir Benfro yn rhan o ranbarth y de orllewin. O fewn rhanbarth y de-orllewin, mae Polisi 28 yn nodi Bae Abertawe a Llanelli fel yr 'ardal dwf genedlaethol' sef y prif ffocws ar gyfer twf strategol a buddsoddiad yn y rhanbarth. Mae Polisi 29 yn nodi 'Ardaloedd twf rhanbarthol' fel Caerfyrddin a'r pedair Tref Borthladd ganlynol yn Sir Benfro:
 - Hwlfordd;
 - Aberdaugleddau;

¹ Diweddarau Tystiolaeth Ddemograffig CDLI Sir Benfro, Rhagfyr 2020, Edge Analytics

- Penfro; a
- Doc Penfro.

Mae Polisi 10 yn nodi Dyfrffordd y Ddau Gleddau (sy'n cynnwys Porthladdoedd Doc Penfro ac Aberdaugleddau) a Phorthladd Abergwaun fel 'pyrth strategol i hwyluso cysylltedd rhyngwladol'. Mae Polisi 32 yn ymwneud yn benodol â Dyfrffordd y Ddau Gleddau ac yn nodi bod "Llywodraeth Cymru yn cefnogi gweithrediadau Dyfrffordd y Ddau Gleddau, ac mae'n cydnabod ei lleoliad ar gyfer datblygiadau, buddsoddiadau a gwaith arloesol ym maes ynni adnewyddadwy a charbon isel newydd posibl".

Regional strategic diagram



- v. Mae Polisi 29 yn CD sy'n dwyn y teitl "Ardaloedd Twf Rhanbarthol – Caerfyrddin a Threfi Porthladd Sir Benfro" yn nodi'r fframwaith polisi ar gyfer twf yn y dyfodol mewn ardaloedd twf rhanbarthol. Mae'r polisi yn "cefnogi twf ac adfywio cynaliadwy yng Nghaerfyrddin a Threfi Porthladd Sir Benfro (Hwlffordd, Aberdaugleddau, Penfro a Doc Penfro). **Bydd yr ardaloedd hyn yn ffocws twf a reolir**, gan adlewyrchu eu swyddogaethau is-ranbarthol pwysig a'u cysylltiadau cryf ag Ardal Dwf Genedlaethol Bae Abertawe a Llanelli. Dylai Cynlluniau Datblygu Strategol a Lleol gydnabod y rolau y mae'r lleoedd hyn yn eu chwarae fel ffocws ar gyfer tai, cyflogaeth, twristiaeth, trafniadaeth gyhoeddus a gwasanaethau allweddol yn eu hardaloedd ehangach a **chefnogi eu swyddogaeth barhaus fel canolbwyntiau ar gyfer twf isranbarthol.**" Felly, dylai CDLI 2 alluogi twf yn nhrefi twf rhanbarthol dynodedig Hwlffordd, Aberdaugleddau, Penfro a Doc Penfro i gefnogi eu poblogaeth eu hunain a'r cymunedau o'u cwmpas. Mae'n ofynnol i CDLI 2 fabwysiadu dull twf a reolir sy'n ei gwneud yn bosibl helaethu eu rolau.

- vi. Mae Polisi 1 "Ble bydd Cymru yn tyfu" yn nodi y dylai ardaloedd twf rhanbarthol "gadw a gwella'r sail gwasanaethau masnachol a chyhoeddus sy'n eu gwneud yn ganolbwyntiau yn eu hardaloedd". Mae Polisi 1 yn nodi y "Dylai mesurau datblygu a thwf mewn trefi a phentrefi mewn ardaloedd gwledig fod yn briodol o ran maint a chefnogi dyheadau ac anghenion lleol."
- vii. Mae CD yn nodi mai un o flaenoriaethau allweddol Llywodraeth Cymru yw darparu tai. Mae Polisi 7 'Darparu Cartrefi Fforddiadwy' yn nodi'r fframwaith polisi ar gyfer darparu tai, gan ganolbwyntio ar ddarparu cartrefi fforddiadwy. Mae'r polisi'n nodi, dros yr 20 mlynedd nesaf (2019-2039) bod yr amcangyfrif o'r angen am dai ychwanegol yng Nghymru oddeutu 110,000 gydag ychydig dros un rhan o bump, oddeutu 25,600, o'r cartrefi hyn yn ofynnol yn ne orllewin Cymru. Dros y pum mlynedd gychwynnol (2019-20 i 2023-24) dylai 44% o'r cartrefi ychwanegol y mae eu hangen fod yn gartrefi fforddiadwy.

Polisi Cynllunio Cenedlaethol

- viii. Mae Polisi Cynllunio Cymru 11 (Chwefror 2021) yn nodi y dylai'r system gynllunio nodi cyflenwad o dir i helpu i fodloni'r gofyniad tai a diwallu anghenion gwahanol cymunedau ar draws pob deiliadaeth.
- ix. Mae'n mynd ymlaen i ddweud:
 "Bydd yr Amcanestyniadau Aelwydydd lefel awdurdod lleol diweddaraf i Gymru gan Lywodraeth Cymru, ochr yn ochr â'r Asesiad o'r Farchnad Dai Leol (AFDLI) diweddaraf, a'r cynllun Llesiant ar gyfer ardal y cynllun, yn rhan sylfaenol o'r sylfaen tystiolaeth ar gyfer y cynlluniau datblygu. Dylid ystyried y rhain ynghyd â thystiolaeth allweddol arall mewn perthynas â materion fel beth mae'r cynllun yn ceisio ei gyflawni, cysylltiadau rhwng tai a swyddi, yr angen am dai fforddiadwy, ystyriaethau'r Gymraeg, ac ymarferoldeb y cynllun er mwyn nodi strategaeth briodol ar gyfer darparu tai yn ardal y cynllun. Rhaid rhoi ystyriaeth briodol hefyd i'r ffactorau cymdeithasol, economaidd, amgylcheddol a diwylliannol ehangach mewn cynllun datblygu er mwyn sicrhau y caiff lleoedd cynaliadwy a chymunedau cydlynus eu creu." (paragraff 4.2.6).

Gofynion ar gyfer paratoi Cynllun Datblygu Lleol

- x. Fel rhan o'i rhestr wirio 'dadrisgio' mae'r 3ydd Argraffiad y Llawlyfr Datblygu Lleol yn awgrymu'r ystyriaethau canlynol:
 - ✓ *Cynllunio ar gyfer lefelau realistig o dwf tai a thwf economaidd ar sail ystyriaeth gadarn o ffactorau angen a chyflenwad, gan ystyried yr angen am dai fforddiadwy, hyfywedd a chyflawnadwyedd.*
 - ✓ *Cynnwys lefel briodol o hyblygrwydd yn y ddarpariaeth o dai a swyddi er mwyn caniatáu ar gyfer amgylchiadau annisgwyl.*
- xi. Mae'r Llawlyfr yn nodi mai'r cyflenwad tai yw cyfanswm y ddarpariaeth tai a nodir yn y cynllun, sy'n cynnwys y gofyniad tai ynghyd â lwfans hyblygrwydd. Mae'n nodi " *Bydd pob ACLI yn penderfynu ar lefel yr hyblygrwydd ar sail materion lleol; gallai'r man cychwyn ar gyfer ystyriaethau o'r fath fod yn hyblygrwydd o 10% gyda thystiolaeth gadarn ar gyfer unrhyw amrywiad.*

Dylai'r fframwaith polisi yn y cynllun fod yn glir ynghylch y gofyniad o ran tai, darpariaeth a'r lwfans hyblygrwydd." (paragraff 5.59).

Fformat yr adroddiad

- xii. Mae Adran 1 yr adroddiad hwn yn nodi'r Gofyniad Tai a adnabuwyd yn y Strategaeth a Ffebrir a'r rhesymeg dros hyn. Ymgynghorwyd ynghylch y Strategaeth a Ffebrir rhwng 17 Rhagfyr 2018 a 4 Chwefror 2019 ac roedd yn seiliedig ar Amcanestyniadau Aelwydydd sail-2014 diweddaraf Llywodraeth Cymru. Ers paratoi'r Strategaeth a Ffebrir, mae Llywodraeth Cymru wedi cyhoeddi Cymru'r Dyfodol: y Cynllun Cenedlaethol 2040 ac wedi diweddarau Polisi Cynllunio Cymru (rhifyn 11). Ystyrir bod y Strategaeth a Ffebrir yn cydymffurfio â Cymru'r Dyfodol a PCC.
- xiii. Mae Adran 2 yn nodi'r Gofyniad Tai yn y Cynllun Adneuo 1 yr ymgynghorwyd arno rhwng 15 Ionawr ac 18 Mawrth 2020. Fodd bynnag, oherwydd Covid-19 a chyhoeddi canllawiau ar ffosffadau mewn Ardaloedd Cadwraeth Arbennig Afonol, bydd y Cyngor yn ymgynghori ar Gynllun Adnau diwygiedig yn gynnar yn 2024.
- xiv. Mae Adran 3 yn amlygu gwybodaeth gyd-destunol a thystiolaeth wedi'i diweddarau ers i'r Strategaeth a Ffebrir gael ei pharatoi. Mae'r adran yn nodi: Asesiad Effaith Covid-19 y Cyngor, effaith Canllawiau Ffosffadau Cyfoeth Naturiol Cymru, Cynllun Gweithredu Carbon Niwtral y Cyngor, Asesiad o'r Farchnad Dai Leol 2022 a gwybodaeth o fonitro cyfraddau cwblhau tai'r Cyngor 2023.
- xv. Mae Adran 4 yn nodi'r dadansoddiad o Amcanestyniadau Aelwydydd sail-2018 Llywodraeth Cymru ar gyfer Sir Benfro.
- xvi. Mae Adran 5 yn darparu trosolwg a chasgliad, gan gynnwys cyflwyno'r Opsiwn Twf ar gyfer y CDLI 2 Ail-Adneuo.

Adran 1: Gofyniad Tai Strategaeth a Ffefrir CDLI 2

SP 2 Gofyniad Tai

Darperir ar gyfer oddeutu 7,480 o anheddau yn ystod cyfnod y Cynllun, i alluogi cyflawni 6,800 o anheddau (425 y flwyddyn).

Materion Allweddol Cysylltiedig: Byw a Gweithio

Bydd y polisi strategol hwn yn cyfrannu at gyflawni amcanion: D

Nodau Llesiant: Cymru sy'n Fwy Cyfartal, Cymru o Gymunedau Cydlynus.

1. Ymgynghorwyd ar Strategaeth a Ffefrir CDLI 2 rhwng 17 Rhagfyr 2018 a 4 Chwefror 2019. Roedd y Strategaeth a Ffefrir yn cynnwys Polisi SP 2 Gofyniad Tai, a oedd yn nodi gofyniad ar gyfer 6,800 o anheddau dros gyfnod y Cynllun (2017-2033) (425 y flwyddyn). Byddai'r cynllun yn gwneud darpariaeth ar gyfer 7,820 o anheddau sy'n cyfateb i lwfans hyblygrwydd o 15% i gyfrif am unrhyw anheddau nas cyflawni neu amgylchiadau nas rhagwelwyd.
2. Roedd y gofyniad tai yn y Strategaeth a Ffefrir yn seiliedig ar ddadansoddiad demograffig ac ymgynghori â rhanddeiliaid ar ystod o opsiynau. Rhoddodd yr awdurdod gomisiwn i Edge Analytics i ystyried ystod o senarios demograffig yn seiliedig ar amcanestyniadau poblogaeth ac aelwydydd sail-2014 Llywodraeth Cymru, a ail-seiliwyd ar amcangyfrifon canol blwyddyn 2016.
3. Datblygodd Edge Analytics ystod o senarios twf posibl yn seiliedig ar ddadansoddiad demograffig o Amcanestyniadau Aelwydydd sail-2014 i oleuo CDLI 2 mewn dau adroddiad; Rhagolygon Demograffig Sir Benfro, Gorffennaf 2018 a Dadansoddi Senarios Ychwanegol, Rhagfyr 2018. Roedd adroddiadau Edge yn cyflwyno prif amcanestyniad 2014 a thri senario demograffig yn seiliedig ar hanesion a rhagdybiaethau mudo amrywiol, gan gynnwys senario mudo net o ddim. Cyflwynwyd tri senario yn seiliedig ar anheddau hefyd yn adroddiad mis Gorffennaf 2018. Cyflwynwyd dadansoddiad ychwanegol o senarios fel atodiad wrth adroddiad Gorffennaf 2018 (Rhagfyr 2018) a oedd yn ystyried dau ragolwg ychwanegol; senario a oedd yn seiliedig ar anheddau a senario a oedd yn seiliedig ar gyflogaeth. Mae'r holl senarios yn cael eu crynhoi yn y tabl isod:

Senario	Mudo Net Blynyddol	Gofyniad Tai dros gyfnod o 16 mlynedd	Gofyniad anheddau cyfartalog
LIC 2014 (wedi'i ail-seilio)	386	3,132	196 ayf
Prif amcanestyniad poblogaeth sail-2014 Llywodraeth Cymru ar gyfer Sir			

Benfro, wedi'i ail-seilio ar Amcangyfrif Canol Blwyddyn diweddaraf 2016.			
TP 10 mlynedd Senario tueddiadau demograffig gan ddefnyddio tybiaethau mudo o hanes mudo 10 mlynedd rhwng 2006/07 a 2015/16.	626	5,445	340 ayf
TP Hirdymor Senario tueddiadau demograffig gan ddefnyddio tybiaethau mudo o hanes mudo 15 mlynedd rhwng 2001/02 a 2015/16.	767	6,529	408 ayf
Net o Ddim Senario tueddiadau demograffig gan ddefnyddio cyfradd mudo i mewn ac allan sydd mewn cydbwysedd gan arwain at fudo net o ddim.	0	93	6 ayf
Yn seiliedig ar anheddau (targed CDLI 1) Senario sy'n seiliedig ar anheddau gan ddefnyddio'r gofyniad anheddau blynyddol o'r CDLI 1 mabwysiedig, sef 572 annedd y flwyddyn.	1,099	9,152	572 ayf
Yn seiliedig ar anheddau (cyfartaledd 5 mlynedd) Senario sy'n seiliedig ar anheddau gan ddefnyddio'r gyfradd cwblhau anheddau flynyddol o 443 y flwyddyn yn seiliedig ar gyfraddau cwblhau rhwng 2012 a 2017.	842	7,085	443 ayf
Yn seiliedig ar anheddau (cyfartaledd 10 mlynedd) Senario sy'n seiliedig ar anheddau gan ddefnyddio'r gwaith anheddau blynyddol o 416 y flwyddyn yn seiliedig ar gwblhau rhwng 2007 a 2017.	789	6,658	416 ayf
Yn seiliedig ar anheddau (425 ayf) Senario sy'n seiliedig ar anheddau gan ddefnyddio'r gyfradd cwblhau anheddau flynyddol o 416 y flwyddyn.	807	6,800	425 ayf
Yn seiliedig ar gyflogaeth	330	3,056	191 ayf

Senario tueddiadau cyflogaeth gan ddefnyddio targed twf cyflogaeth blynyddol o ragolygon economaidd Experian (Medi 2018). Amcangyfrifir y cysylltiad rhwng twf cyflogaeth a newid yn y boblogaeth gan ddefnyddio tair tybiaeth economaidd allweddol; cyfraddau gweithgarwch economaidd, cymhareb gymudo a'r gyfradd ddiweithdra.

Scenario Outcomes

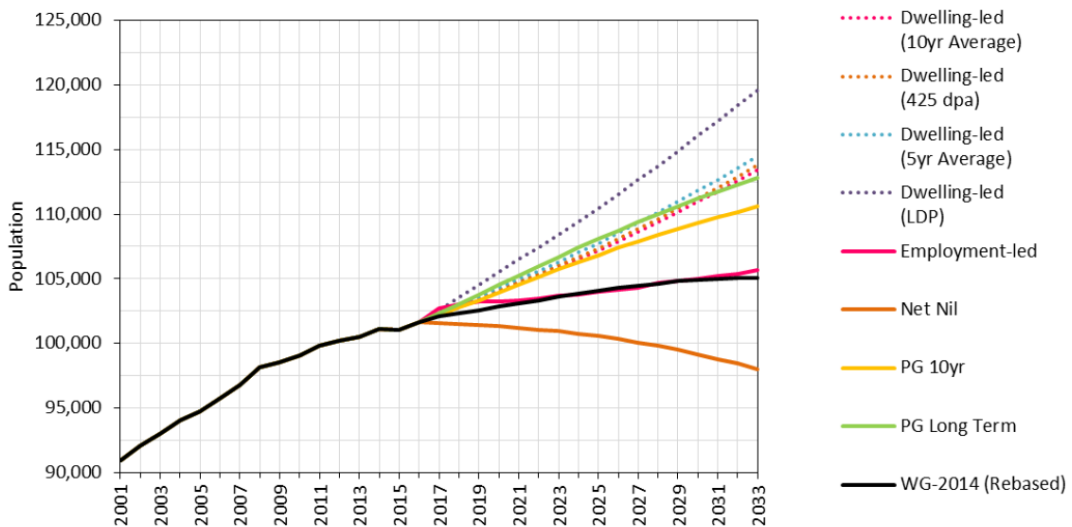


Figure 1: Pembrokeshire-Out population growth outcomes 2001–2033

4. O'r senarios demograffig, y senario TP Hirdymor sy'n amcangyfrif y gyfradd twf poblogaeth uchaf dros gyfnod y cynllun, gan gofnodi llif mudo net mwy. Mae'r senario net o ddim yn amlygu pwysigrwydd mudo i gefnogi twf y boblogaeth yn Sir Benfro. Mae'r senarios sy'n seiliedig ar anheddau'n rhagweld ystod o senarios, gyda'r cyfartaledd 5 mlynedd a'r cyfartaledd 10 mlynedd yn rhagweld ar sail cyfraddau cwblhau yn y gorffennol. Y senario sy'n seiliedig ar anheddau gan ddefnyddio targed CDLI 1 yw'r uchaf o'r senarios sy'n seiliedig ar anheddau a hwnnw'n seiliedig ar ddarparu 572 o anheddau y flwyddyn ac er bod y lefel hon o dwf wedi'i chyflawni dros gyfnod o 5 mlynedd (2003/04-2007/08 a 2004/05 – 2008/09), nid yw wedi cael ei chynnal dros gyfnod o 10 mlynedd yn Sir Benfro. Mae'r senario sy'n seiliedig ar gyflogaeth yn rhagweld cyfradd twf anheddau is, yn debyg i'r hyn a amcangyfrifwyd o dan y senario gan ddefnyddio amcanestyniad sail-2014 Llywodraeth Cymru (wedi'i ail-seilio). Ers ystyried y senario sy'n seiliedig ar gyflogaeth, bu effeithiau sylweddol ar yr economi fel pandemig Covid-19 a Brexit ac mae angen ystyried y dynodiad Porthladd Rhydd Celtaidd hefyd.

5. **Tueddiadau allweddol yn yr Amcanestyniadau Aelwydydd sail-2014**

Mae'r papur a'r adendwm a baratowyd gan Edge Analytics yn amlygu nifer o dueddiadau demograffig yn yr amcanestyniadau sail-2014:

- Mae twf aelwydydd yn amcanestyniadau sail-2014 Llywodraeth Cymru'n amlwg yn is nag yn yr amcanestyniadau sail-2008, wedi'i ysgogi gan gyfradd ffurfio aelwydydd twf poblogaeth is.
- Mae twf poblogaeth yn Sir Benfro yn deillio'n bennaf o fudo net i'r ardal.
- Mae newid naturiol yn cael ei ysgogi gan gwmp mewn genedigaethau a chynnydd mewn marwolaethau, sy'n adlewyrchu'r boblogaeth sy'n heneiddio'n naturiol.
- Rhagwelir twf sylweddol mewn grwpiau oedran 60+ ym mhob senario. Amcangyfrifir y bydd y boblogaeth 65+ oed yn cynyddu +7,688 (32%) dros y cyfnod 2017-2033.
- O dan bob senario, rhagwelir y bydd gostyngiad yn y boblogaeth rhwng 50 a 59 oed.
- Amcangyfrifir gostyngiad mewn grwpiau oedran 25-29, oherwydd allfudo sy'n gysylltiedig â thai a chyfleoedd cyflogaeth.
- Amcangyfrifir y bydd y grŵp oedran 0-15 yn gostwng -442 (2%).
- Disgwylir y cynnydd mwyaf mewn categorïau 1 person a 2 berson (dim plant).
- Rhagwelir y bydd maint cyfartalog aelwydydd yn gostwng o 2.25 i 2.16.
- Defnyddiwyd cyfradd anheddau gwag o 8.1% ar gyfer Sir Benfro (o Gyfrifiad 2011).

Mae Adroddiad Edge Analytics yn rhagweld strwythur oedran y boblogaeth o dan yr holl senarios (tudalennau 19-20 a thudalen 5 yn yr adendwm). O dan senario sail-2014 Llywodraeth Cymru (wedi'i ail-seilio) rhagwelir y bydd gostyngiad yn y grwpiau oedran 0-35 a 45-59, gyda chynnydd yn cael ei ragweld mewn grwpiau oedran 35-44 a 60+. O dan y senarios sy'n seiliedig ar anheddau gyda lefel twf uchel, amcangyfrifir twf mwy yn y grwpiau oedran 0-24 a 30-39 sy'n adlewyrchu'r mewnfudiad net mwy i'r ardal y mae ei angen i fodloni'r twf tai blynyddol diffiniedig. Mae'r rhagolygon newid poblogaeth ar gyfer y senario sy'n seiliedig ar gyflogaeth yn amcangyfrif gostyngiad mewn grwpiau oedran 0-34 a thwf is yn y grwpiau oedran 35-44. Gallai pob un o'r senarios sy'n seiliedig ar anheddau a thuedd TP gefnogi twf cyflogaeth uwch na'r hyn a ragwelir o dan y senario sy'n seiliedig ar gyflogaeth. Mae'r senarios yn dangos bod lefelau uwch o dwf yn helpu i ddenu grwpiau oedran iau ac ail-gydbwysu strwythur oedran poblogaeth y dyfodol.

Yr Opsiwn Twf a Ffefrir

6. Dylanwadwyd ar yr Opsiwn Twf a Ffefrir gan gyfuniad o'r tri opsiwn canlynol:
 - Amcanestyniad **TP Hirdymor** sy'n senario demograffig sy'n cynnwys tybiaethau mudo yn seiliedig ar y 15 mlynedd ddiwethaf o hanes mudo o 2001/02 – 2015/16. "Mae seilio twf ar dueddiadau mudo'r 15 mlynedd diwethaf yn golygu bod cyfnod cyn y dirwasgiad yn y ffigurau a bod 'namau' diweddar yn symudiadau poblogaeth cysylltiedig â chau cyflogwr mawr yn 2014 (Purfa Aberdaugleddau) er enghraifft yn cael eu cyfartalu " (Strategaeth

a Ffebrir, paragraff 5.3). Mae'r sefyllfa hon yn arwain at ofyniad am 408 o anheddau'r flwyddyn.

- Senario **sy'n seiliedig ar anheddau (cyfartaledd 5 mlynedd)** o 443 o anheddau dros y cyfnod o 5 mlynedd rhwng 2012 a 2017
- Senario **sy'n seiliedig ar anheddau (cyfartaledd 10 mlynedd)** o 416 o anheddau dros y cyfnod o 10 mlynedd rhwng 2007 a 2017.

Cyfartaledd cymedrig y tri senario yw 422 o anheddau'r flwyddyn a ffurfiodd yr opsiwn twf a ffebrir i ddarparu 425 o anheddau'r flwyddyn.

7. Roedd ffigwr y Strategaeth a Ffebrir yn ofyniad uwch nag amcanestyniadau sail-2014 Llywodraeth Cymru (wedi'u hail-seilio). Cafodd ei nodi ar ôl ystyried y cyfraddau adeiladu cyfartalog yn Sir Benfro dros y 5 a 10 mlynedd flaenorol. Roedd rhanddeiliaid yn cefnogi'r ffigwr uwch am y rhesymau canlynol:

- Gellir ei gyflawni (yn unol â chyfraddau adeiladu hanesyddol).
- Mae'n adlewyrchu tueddiadau mudo tymor hwy, sy'n briodol o ystyried bod cyflogwr mawr yn Sir Benfro wedi cau yn 2014 (a fydd wedi effeithio ar y ffigyrau mudo 5 mlynedd).
- Bydd o gymorth i fodloni'r ôl-groniad sylweddol o angen am dai fforddiadwy a bydd yn gwneud mwy o gyfraniad nag opsiwn twf sy'n seiliedig ar amcanestyniadau Llywodraeth Cymru yn unig.
- Bydd yn cefnogi'r diwydiant adeiladu lleol a'r economi ehangach a bydd yn gwneud mwy o gyfraniad nag opsiwn twf sy'n seiliedig ar amcanestyniadau Llywodraeth Cymru yn unig.
- Bydd yn darparu proffil poblogaeth mwy cytbwys na'r hyn a ragwelir gyda lefelau twf is.
- Mae'n sgorio'n fwy cadarnhaol na lefelau uwch o dwf o ran yr Arfarniad Cynaliadwyedd gan ei fod yn darparu mwy o gyfleoedd i ddiogelu ansawdd pridd, lleihau llygredd a diogelu ansawdd dŵr.

Adran 2: Gofyniad Tai Cynllun Adneuo 1

8. Ymgynghorwyd ar Gynllun Adneuo 1 rhwng mis Ionawr a mis Mawrth 2020. Roedd Polisi SP 2 Gofyniad Tai yn nodi mai'r opsiwn twf a ffebrir oedd darparu 6,800 o anheddau (425 ayf), a oedd yr un fath â Gofyniad Tai'r Strategaeth a Ffebrir. Gwnaed darpariaeth ar gyfer 7,480 o anheddau sy'n hyblygrwydd o 10% er mwyn ateb y gofyniad tai.
9. Cododd Llywodraeth Cymru wrthwynebiad (Categori B) i lefel y Twf a nodwyd yn y Cynllun Adneuo 1 - "*Mae angen i'r awdurdod egluro pam eu bod yn cynnig twf sy'n sylweddol uwch na'r amcanestyniadau, dibyniaeth ar fewnfudo net a'i barhad, a'r berthynas â lefelau twf economaidd. Mae angen i dystiolaeth ddangos o ble y bydd mewnfudiad yn deillio, h.y. siroedd cyfagos, rhannau eraill o Gymru, y DU, neu fudo rhyngwladol, gan ystyried effaith debygol polisi mewnfudo'r DU.*" Ychwanegwyd:
- Categori B - "Mae'r cynllun yn ceisio darparu gofyniad o 6,800 o gartrefi a 2,200 o swyddi newydd dros gyfnod y cynllun o 16 mlynedd, gyda darpariaeth*

tai ar gyfer 7,480 o anheddau. Rhoddodd yr awdurdod gomisiwn i Edge Analytics i ystyried ystod o senarios demograffig yn seiliedig ar amcanestyniadau poblogaeth ac aelwydydd sail-2014 Llywodraeth Cymru (a ail-seiliwyd ar amcangyfrifon canol blwyddyn 2016), senarios sy'n seiliedig ar anheddau a rhagolwg sy'n seiliedig ar gyflogaeth. Dylai'r awdurdod ailystyried y senarios hyn yng ngoleuni'r amcanestyniadau poblogaeth ac aelwydydd sail-2018 a'r datganiad ei bod hi'n argyfwng ar yr hinsawdd."

10. Yn dilyn cyhoeddi'r Cynllun Adneuo, gohiriwyd yr amserlen baratoi, i ddechrau oherwydd pandemig Covid-19 ac ym mis Ionawr 2021, cyhoeddwyd canllawiau newydd ar lefelau ffosffad ar gyfer Ardaloedd Cadwraeth Arbennig Afonol (ACAoedd Afonol) a oedd â goblygiadau ar gyflawni rhai safleoedd datblygu posibl yn yr ardaloedd yr effeithiwyd arnynt a gynhwyswyd yn y Cynllun Adneuo 1. Cytunwyd yn y Cyngor Llawn ar 9 Rhagfyr 2021 y byddai'r awdurdod yn ailadrodd cam Adneuo proses y Cynllun, ond yn seiliedig ar Gynllun diwygiedig, gan ystyried y mater ffosffadau a materion pwysig eraill, gan gynnwys Brexit, pandemig Covid-19 a chyhoeddi CD a rhifyn 11 PCC. Ymhelaethir ar y materion hyn yn yr adran sy'n dilyn.

Adran 3: Gwybodaeth Gyd-destunol Ar Ôl y Strategaeth a Ffefrir a Chynllun Adneuo 1.

11. Ers cyhoeddi'r Strategaeth a Ffefrir ym mis Rhagfyr 2018 ac ymgynghori ar Gynllun Adneuo 1 ym mis Ionawr 2020, cafwyd ystod o ddigwyddiadau, sy'n golygu bod angen ailasesu a yw Gofyniad Tai CDLI 2 yn dal i fod y mwyaf priodol a chyflawnadwy. Mae'r digwyddiadau hyn yn cynnwys pandemig Covid-19, Brexit a chyhoeddi canllawiau ffosffadau Cyfoeth Naturiol Cymru. Mae tystiolaeth newydd wedi'i chyhoeddi y mae angen ei hasesu a'i hystyried hefyd; Amcanestyniadau Aelwydydd sail-2018 diweddaraf Llywodraeth Cymru, canlyniadau Cyfrifiad 2021, Asesiad o'r Farchnad Dai Leol 2022 a chanlyniadau arolygon tai blynyddol yr awdurdod.

Asesiad Effaith Covid 19

12. Detholiad o Asesiad Effaith Covid-19 yr Awdurdod (Hydref 2020):
"Bydd y lefel o dwf tai ar y cyfan yn cael ei hailasesu yng ngoleuni'r dystiolaeth sy'n dod i'r amlwg. Roedd adborth o arolwg datblygwyr y Cyngor ar gyfer 2020 yn dangos, er bod datblygwyr lleol wedi profi anawsterau byrdymor wrth geisio cael gafael ar ddeunyddiau yn ystod y Gwanwyn/Haf 2020, nad oedd mwyafrif y rhai a holwyd yn ystyried bod y pandemig yn debygol o effeithio ar eu cynlluniau tymor byr neu ganolig o ran datblygu safleoedd. Mae tystiolaeth gynnar o werthiant y farchnad dai wedi dangos cynnydd mewn gwerthiant eiddo mewn ardaloedd gwledig, ond nid yw'n glir a fydd colli swyddi ar y cyd â dirwasgiad yn golygu marchnad dai lai bywiog yn y tymor hwy. Mae hefyd yn bosibl y bydd amodau newidiol y farchnad yn effeithio ar hyfywedd safleoedd

datblygu; os yw costau adeiladu neu werthoedd tir a phrisiau tai yn amrywio. Bydd yr Awdurdod yn diweddarau ei adroddiad ar Argaeledd Tai eleni, a bydd hefyd yn ail-weithio ei dystiolaeth ar Hyfywedd. Gofynnwyd i'r cynigwyr safleoedd ar gyfer dyraniadau mawr ddarparu Arfarniadau Hyfywedd manwl ar gyfer eu safleoedd i oleuo'r gwaith hwn. Mae polisïau a fframwaith monitro'r Cynllun hefyd yn rhoi hyblygrwydd mewn perthynas â newidiadau mewn hyfywedd."

13. "Bydd yr Awdurdod yn ailystyried Aseiad diwygiedig o'r Farchnad Dai Leol a data demograffig, gan gynnwys diweddariadau yn seiliedig ar amcanestyniadau poblogaeth sail-2018 wrth asesu ei strategaeth dai. Bydd gwybodaeth gan gynnwys safleoedd yn goleuo taflwybr tai wedi'i ddiweddarau. Yn y tymor hwy, mae'n bosibl y gallai cynnydd mewn cyfraddau colli swyddi waethygu'r angen sydd eisoes yn sylweddol am dai fforddiadwy yn Sir Benfro; fodd bynnag, mae strategaeth y Cynllun eisoes wedi'i seilio ar ddarparu'r nifer fwyaf posibl o dai fforddiadwy yng nghyd-destun yr hyn sy'n hyfyw."

Argyfwng Hinsawdd

14. Yn 2019 pleidleisiodd Llywodraeth Cymru a Chyngor Sir Penfro i ddatgan ei bod hi'n Argyfwng ar yr Hinsawdd. Ym mis Rhagfyr 2019 cyhoeddodd Cyngor Sir Penfro Gynllun Gweithredu i gyflawni statws carbon sero net erbyn 2030. Mae'r ddogfen honno ar gael yma:
<https://mgenglish.pembrokeshire.gov.uk/documents/s59082/13.1%2020201113%20Final%20PCC%20-%20Net%20Zero%20-%20Action%20Plan%20v1.10.pdf>
15. Mae'r Cynllun Gweithredu'n canolbwyntio ar y camau penodol y gall CSP eu cymryd mewn perthynas â'i ddaliadau tir a'r ffordd y mae'n gweithredu. Fodd bynnag, mae'n cydnabod yn Atodiad 3 bod nifer o gamau ehangach y gall yr Awdurdod eu cymryd sy'n cyfrannu tuag at fynd i'r afael â'r argyfwng hinsawdd ac mae rôl y CDLI wedi'i nodi o fewn hyn.
16. Er bod y nifer y tai ar y cyfan a nodir o fewn Gofyniad Tai'r CDLI yn amlwg yn cael effaith ar Newid Hinsawdd gyda mwy o anheddau o bosibl yn arwain at gynydd mewn allyriadau carbon, mae'r Strategaeth Ofodol hefyd yn hanfodol - trwy gyfeirio twf at leoliadau cynaliadwy mae'n bosibl y bydd yr angen am deithio'n lleihau, gyda lefelau is o garbon yn cael eu cynhyrchu. Mae polisïau eraill fel dylunio adeiladau sy'n defnyddio ynni'n effeithlon a chyfeirio datblygiadau i ffwrdd o ardaloedd sydd mewn perygl llifogydd yn y dyfodol o ganlyniad i newid hinsawdd hefyd yn hanfodol i sicrhau bod y Cynllun yn ymateb yn briodol i'r Argyfwng Hinsawdd. Gallai lleihau'r gofyniad tai i lefel is na'r hyn a nodwyd yn y Cynllun Adneuo ym mis Ionawr 2020 arwain at lai o allyriadau carbon; fodd bynnag, dylid ystyried manteision cymdeithasol ac economaidd tai hefyd fel a ddangosir gan Arfarniad Cynaliadwyedd y Cyngor. Mae strategaeth ofodol y Cynllun, gan gynnwys hyrwyddo Hierarchaeth

Aneddiadau Cynaliadwy, yn elfen bwysig o gyflawni ffurfiau cynaliadwy ar ddatblygu.

Canllawiau Ffosffadau Cyfoeth Naturiol Cymru ar gyfer Ardaloedd Cadwraeth Arbennig Afonol 2021 (gyda diwygiadau dilynol)

17. Mae cyhoeddi canllawiau newydd ar ffosffadau mewn Ardaloedd Cadwraeth Arbennig Afonol yng Nghymru gan Cyfoeth Naturiol Cymru ym mis Ionawr 2021 yn effeithio ar Afon Cleddau ac Afon Teifi yn Sir Benfro. Rhaid i gynigion datblygu newydd yn yr ardaloedd yr effeithir arnynt ddangos niwtraliaeth o ran maethynnau i basio'r gofynion Asesiad Rheoliadau Cynefinoedd ac mae hyn yn profi'n anodd i'w gyflawni, gan arwain at wrthod caniatâd cynllunio i nifer o gynigion datblygu yn yr ardaloedd yr effeithir arnynt a'i gwneud yn ofynnol i'r Cyngor ailystyried pa safleoedd y gall eu dyrannu ar gyfer datblygu preswyl a rhai mathau eraill o ddatblygu yn CDLI 2. Mae methiant presennol y ddwy Afon ACA (Afon Cleddau ac Afon Teifi) i gyrraedd targedau ffosffadau'n adlewyrchu heriau amgylcheddol sylweddol. Er y gallai cwtogi ar ddatblygu mewn ardaloedd yr effeithir arnynt atal y sefyllfa llygredd ffosffadau rhag gwaethygu ymhellach, mae hyn hefyd bellach yn cael effeithiau negyddol cymdeithasol ac economaidd, er enghraifft trwy atal cynlluniau tai fforddiadwy newydd mewn ardaloedd yr effeithir arnynt. O ran y gwaith priodoli i darddleoedd, y canlyniadau yw mai'r prif reswm dros lygredd ffosffad yn nalgylch Teifi yw seilwaith draenio sy'n methu, ac yn nalgylch Cleddau defnydd tir gwledig ydyw (a dŵr ffo amaethyddol yw'r brif elfen o hynny).
18. Sefydlwyd Byrddau Rheoli Maethynnau ar gyfer Afon Cleddau ac Afon Teifi (a hefyd ar gyfer Afon Tywi yn ardal gyfagos Sir Gâr) ac mae'r tri Bwrdd yma'n gweithio ar y cyd o dan reolwr cyffredin ar baratoi Cynlluniau Rheoli Maethynnau. Mae llawer o ffrydiau gwaith sy'n gysylltiedig â maethynnau yng ngorllewin Cymru ond mae'r problemau sydd i'w datrys yn anodd a bydd yn cymryd peth amser nes ceir datrysiadau boddhaol sy'n cyflawni niwtraliaeth o ran maethynnau ac yn caniatáu i ddatblygiadau newydd y mae eu dirfawr angen gael eu cyflwyno gerbron. Lle mae'r broblem yn gysylltiedig â seilwaith draenio sy'n methu, mae Dŵr Cymru Welsh Water wedi cyhoeddi buddsoddiad ychwanegol i gefnogi triniaethau ffosffad, a disgwylir cyhoeddiadau pellach yn ddiweddarach eleni. Fodd bynnag, ceir llawer o ardaloedd yr effeithiwyd arnynt gan lygredd ffosffadau yn Sir Benfro lle nad seilwaith draenio sy'n methu yw prif ffynhonnell y broblem a lle bydd angen dod o hyd i ddatrysiadau eraill. Agwedd arall ar hyn yw'r adolygiad o Drwyddedau Amgylcheddol gan CNC, a fydd yn cynnwys diweddarau trwyddedau mewn Gweithfeydd Trin Dŵr Gwastraff sydd eisoes â chyfleuster tynnu ffosffadau wedi'i osod a chyflwyno trwyddedau cwbl newydd ar gyfer y Gweithfeydd Trin Dŵr Gwastraff eraill.
19. Er gwaethaf y sylwadau uchod, y gobaiht yw y bydd buddsoddiad gan DCWW yn galluogi rhai o'r aneddiadau sydd wedi'u cyfyngu ar hyn o bryd o fewn ACAoedd Afonol yn Sir Benfro i fod â dyraniadau yng Nghynllun Adnewo 2 y CDLI, ond mae'r cyfyngiad yn parhau i fod yn arwyddocaol ar gyfer rhannau o Sir

Benfro ac mae'n debygol o leihau'r tai a fydd yn cael eu darparu ar y cyfan o fewn rhannau y cyfyngir arnynt yn Sir Benfro yn ystod oes CDLI 2. Mae gwybodaeth sy'n seiliedig ar fonitro hanesyddol yn awgrymu y gallai nifer y tai ar hapsafleoedd y gellid effeithio arnynt fod mor uchel â 180 o anheddau; mae hyn yn ychwanegol at y safleoedd y cyfyngwyd arnynt yng Nghynllun Adneuo 2 sy'n gyfanswm o 400 o anheddau sy'n dibynnu ar ychwanegu cyfleuster tynnu ffosffadau at Waith Trin Dŵr Gwastraff, neu Drwyddedau Amgylcheddol newydd neu ddiwygiedig a allai ganiatáu i ddatblygu symud ymlaen.

20. Mae'n debygol y bydd y safleoedd tai canlynol o Gynllun Adneuo 1 yn cael eu dad-ddyrannu oherwydd ffosffadau:

Cyfeirnod y Safle	Enw'r safle	Anheddiad Parth Twf /	Nifer yr unedau	Nodiadau
HSG/088/00078	I'r Gogledd o Highfield Park a Pharc Roberts	Arberth	143	Yn aros am ragor o wybodaeth gan CNC ynghylch ble mae'r terfyn y llanw wedi'i leoli mewn perthynas â phwynt rhyddhau'r Gwaith Trin Dŵr Gwastraff.
HSG/020/CDLI2/1	Tir yng Nghaeau Tan Ffynnon	Cilgerran	50	I'w ddad-ddyrannu oherwydd ffosffadau.
HSG/001/CDLI2/01	I'r Gogledd Orllewin o Eglwys Sant Ioan	Abercych	11	Y safle i gael ei ddad-ddyrannu oherwydd bod ei safle yn yr hierarchaeth aneddiadau wedi newid a'i fod bellach yn bentref lleol. Hefyd ffosffadau'n effeithio arno.
HSG/022/CDLI2/1	Tir yn Dungleddy Court	Clarbeston Road	17	I'w ddad-ddyrannu oherwydd ffosffadau.
HSG/049/CDLI2/1	I'r gorllewin o Brookfield Close – darn gogleddol	Keeston	23	I'w ddad-ddyrannu oherwydd ffosffadau.
HSG/057/CDLI/01	Ar bwys Glan Preseli	Llanddewi Felfre	10	I'w ddad-ddyrannu oherwydd ffosffadau.
			254 o unedau	

21. Mae Dŵr Cymru Welsh Water wedi ymrwymo i uwchraddio Gweithfeydd Trin Dŵr Gwastraff yn yr aneddiadau canlynol erbyn 2025; Spittal (yn AMP 7), Treletert a Chas-blaidd. Gallai safleoedd yn y lleoliadau hyn aros yng Nghynllun Ail-Adneuo

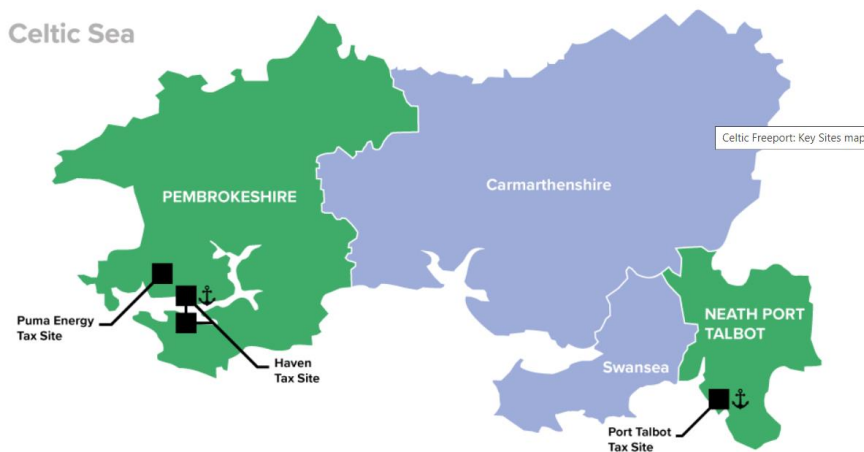
CDLI 2 gyda gofynion priodol ar gyfer datblygu fesul cam a/neu amodau Grampian.

22. Mae adolygiad CNC o'r drwydded ar gyfer Gwaith Trin Dŵr Gwastraff Clunderwen wedi cael ei gwblhau a'r canlyniad yw trwydded lymach mewn perthynas â ffosffadau, ond na fydd yn cael ei chyflwyno tan 2030. Mae CSP yn deall y bydd lefel y twf a ragwelir gan Gynllun Adneuo 1 ar gyfer Clunderwen a Llandysilio (a wasanaethir gan yr un gwaith) yn gallu mynd yn ei blaen. Mae'r adolygiad o'r drwydded ym Maenclochog yn caniatáu rhywfaint o hyblygrwydd ar gyfer datblygu preswyl pellach sy'n hwyluso datblygiad yn CDLI 2.
23. Mae'n rhaid ystyried bod y cyfyngiad hwn yn debygol o gael effaith sylweddol ar y twf y bydd yn bosibl ei gyflawni ar y cyfan o fewn CDLI 2.

Porthladd Rhydd Celtaidd

24. Ym mis Mawrth 2023 cyhoeddwyd fod y cais ar gyfer Porthladd Rhydd Celtaidd a gyflwynwyd gan Associated British Ports, Cyngor Bwrdeistref Sirol Castellnedd Port Talbot a Chyngor Sir Penfro wedi bod yn llwyddiannus. Bydd y Porthladd Rhydd Celtaidd yn darparu llwybr carlam ar gyfer economi sero net Cymru, a'r disgwyl yw y bydd hynny'n creu dros 16,000 o swyddi gwyrdd newydd ac y ceir hyd at £5.5 biliwn o fuddsoddiad newydd erbyn 2050. Mae'r Porthladd Rhydd Celtaidd yn cwmpasu'r ddau borthladd môr yn Aberdaugleddau a Phort Talbot a bydd yn canolbwyntio ar ddatblygu ynni glân. "Bydd y Porthladd Rhydd Celtaidd yn cyflymu mewnfuddsoddiad sylweddol mewn cyfleusterau gweithgynhyrchu newydd i gefnogi'r broses o gyflwyno ffermydd gwynt arnofiol ar y môr (FLOW) yn y Môr Celtaidd, gan hefyd ddarparu'r asgwrn cefn ar gyfer dyfodol glanach yn seiliedig ar yr economi hydrogen, tanwyddau cynaliadwy, dal carbon, dur glanach a logisteg carbon isel."²
25. Dangosir y safleoedd allweddol ar gyfer y Porthladd Rhydd Celtaidd ar y map isod. Y safleoedd allweddol yn Sir Benfro yw safleoedd cyflogaeth presennol yn Aberdaugleddau a Doc Penfro, a nodir fel Ardaloedd Twf Rhanbarthol yn Cymru'r Dyfodol. Mae hynny'n cyd-fynd â strategaeth ofodol y CDLI, sef cyfeirio'r mwyafrif (60%) o ddatblygiadau preswyl newydd i ardaloedd trefol a chanolbwyntio twf cyflogaeth newydd yn yr un meysydd cyffredinol.

² Awdurdod Porthladd Aberdaugleddau <https://www.mhpa.co.uk/latest-news-and-blog/ten-big-benefits-of-a-successful-celtic-freeport-bid/>



Cyfrifiad 2021

26. Mae'r tabl isod yn dangos y newid yn y boblogaeth rhwng Cyfrifiad 2011 a 2021. Tyfodd poblogaeth Sir Benfro 0.78% dros y cyfnod hwnnw, yn agos at y cyfartaledd canolrifol ar gyfer awdurdodau Cymru. Roedd twf poblogaeth Cymru gyfan yn 1.44%, gyda'r twf hwn yn cael ei ysgogi gan drefi mwy / dinasoedd, gyda'r lefel uchaf o dwf wedi'i chofnodi yng Nghasnewydd ar 9.51%. Collodd siroedd gwledig a siroedd â lefelau uwch o amddifadedd boblogaeth neu roedd ganddynt gyfraddau twf cymharol isel.

Cymharu cyfansymiau Cyfrifiad 2011 a Chyfrifiad 2021. Poblogaeth breswyl arferol

Cyngor	Cyfrifiad 2011	Cyfrifiad 2021	Canran: Twf Cyfrifiad 2011-2021	Safle: Canran: Twf Cyfrifiad 2011 i 2021
Blaenau Gwent	69814	66900	-4.17%	21
Pen-y-bont ar Ogwr	139178	145500	4.54%	3
Caerffili	178806	175900	-1.63%	19
Caerdydd	346090	362400	4.71%	2
Sir Gâr	183777	187900	2.24%	5
Ceredigion	75922	71500	-5.82%	22
Conwy	115228	114800	-0.37%	17
Sir Ddinbych	93734	95800	2.20%	6
Sir y Fflint	152506	155000	1.64%	9
Gwynedd	121874	117400	-3.67%	20
Ynys Môn	69751	68900	-1.22%	18
Merthyr Tudful	58802	58800	0.00%	15
Sir Fynwy	91323	93000	1.84%	7
Castell-nedd Port Talbot	139812	142300	1.78%	8
Casnewydd	145736	159600	9.51%	1

Sir Benfro	122439	123400	0.78%	12
Powys	132976	133200	0.17%	14
Rhondda Cynon Taf	234410	237700	1.40%	10
Abertawe	239023	238500	-0.22%	16
Torfaen	91075	92300	1.35%	11
Bro Morgannwg	126336	131800	4.32%	4
Wrecsam	134844	135100	0.19%	13
Cymru	3063456	3107700	1.44%	

27. Mae'r tabl isod yn darparu cymhariaeth rhwng Cyfrifiad 2021 ac Amcangyfrifon Canol Blwyddyn 2020:

Cyngor	Amc. Canol Blwydd. 2020	Cyfran y Cyngor o Ffigwr Cymru: 2020 MYE	Cyfrifiad 2021	Cyfran y Cyngor o Ffigwr Cymru: Cyfrifiad 2021	Cymharu'r gyfran yn Amc. Canol Blwydd. 2020 â'r gyfran yng Nghyfrifiad 2021	Safle: cymharu'r gyfran yn Amc. Canol Blwydd. 2020 â Chyfrifiad 2021
Blaenau Gwent	70,020	2.21%	66900	2.15%	-2.55%	21
Pen-y-bont ar Ogwr	147,539	4.65%	145500	4.68%	0.58%	7
Caerffili	181,731	5.73%	175900	5.66%	-1.28%	19
Caerdydd	369,202	11.65%	362400	11.66%	0.11%	10
Sir Gâr	190,073	6.00%	187900	6.05%	0.83%	5
Ceredigion	72,895	2.30%	71500	2.30%	0.04%	11
Conwy	118,184	3.73%	114800	3.69%	-0.93%	18
Sir Ddinbych	96,664	3.05%	95800	3.08%	1.08%	4
Sir y Fflint	156,847	4.95%	155000	4.99%	0.79%	6
Gwynedd	125,171	3.95%	117400	3.78%	-4.34%	22
Ynys Môn	70,440	2.22%	68900	2.22%	-0.24%	12
Merthyr Tudful	60,424	1.91%	58800	1.89%	-0.75%	17
Sir Fynwy	95,164	3.00%	93000	2.99%	-0.33%	13
Castell-nedd Port Talbot	144,386	4.56%	142300	4.58%	0.52%	8
Casnewydd	156,447	4.94%	159600	5.14%	4.05%	1
Sir Benfro	126,751	4.00%	123400	3.97%	-0.71%	15
Powys	133,030	4.20%	133200	4.29%	2.12%	2
Rhondda Cynon Taf	241,873	7.63%	237700	7.65%	0.23%	9
Abertawe	246,563	7.78%	238500	7.67%	-1.34%	20
Torfaen	94,832	2.99%	92300	2.97%	-0.73%	16
Bro Morgannwg	135,295	4.27%	131800	4.24%	-0.64%	14
Wrecsam	136,055	4.29%	135100	4.35%	1.28%	3
	3,169,586		3,107,700			

28. Rhai o'r prif arsylwadau wrth gymharu amcangyfrif canol blwyddyn 2020 â Chyfrifiad 2021:
- Roedd amcangyfrifon canol blwyddyn 2020 ar gyfer Cymru gyfan 2% yn rhy uchel, gyda'r amcangyfrifon poblogaeth o dan Gyfrifiad 2021 yn is i'r rhan fwyaf o Awdurdodau Lleol Cymru.
 - Mae cyfran Cymru o gyfanswm poblogaeth Cymru a Lloegr ar y cyfan yn seiliedig ar Gyfrifiad 2021 yn 5.21%, sydd ychydig yn is na ffigur amcangyfrif canol blwyddyn 2020, a hynny o 5.31%.
 - O fewn Cymru, y prif anghysonderau rhwng y ddwy set ddata yw Dinas Casnewydd a Gwynedd.
 - Mae cyfran Sir Benfro o boblogaeth Cymru wedi gostwng 0.7%, ychydig yn fwy na'r rhan fwyaf o awdurdodau eraill Cymru.
 - Mae cydberthynas agos rhwng yr amcangyfrif o gyfradd twf y boblogaeth trwy'r amcangyfrifon canol blwyddyn o 2011 i 2020 a'r hyn a gafwyd trwy gymharu Cyfrifiad 2011 a 2021. Er bod yr amcangyfrifon canol blwyddyn wedi tueddu i oramcangyfrif y boblogaeth, maent wedi gwneud hynny'n weddol gyson ar draws pob cyngor. Casnewydd a Gwynedd yw'r allanolion.

Strwythur Oedran

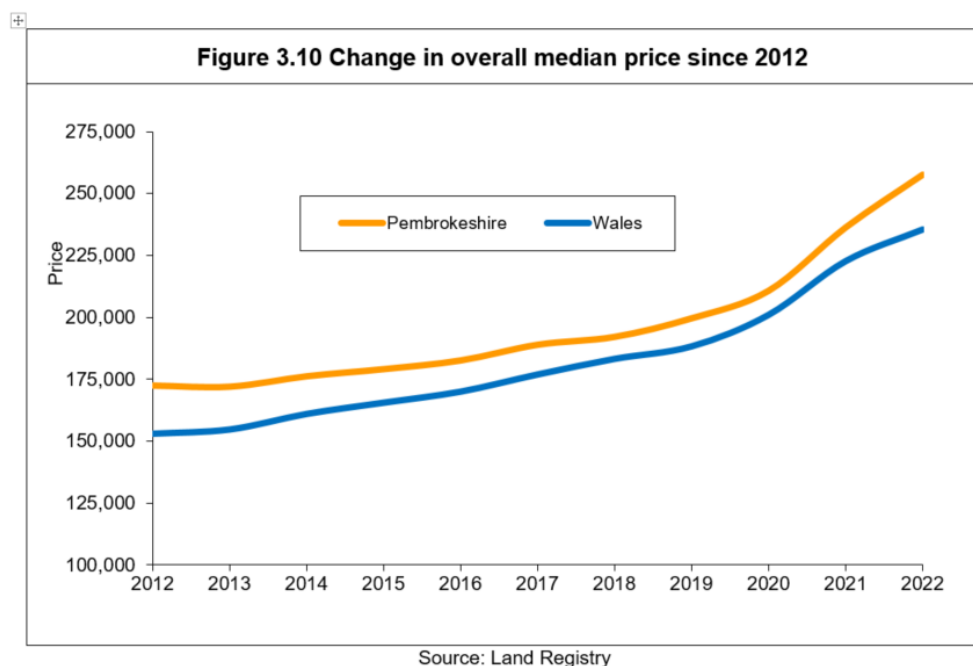
29. Mae ffigyrau sy'n manylu ar y boblogaeth ar gyfer bandiau oedran 5 mlynedd wedi'u talgrynnu i'r 100 agosaf yn ffigyrau cychwynnol Cyfrifiad 2021. Mae effaith talgrynnu ar y ffigyrau hyn yn fwy nag ar gyfer cyfanswm y boblogaeth. Mae'r dadansoddiad hwn yn canolbwyntio ar y cwestiwn a yw Cyfrifiad 2021 yn wahanol i'r amcangyfrifon canol blwyddyn. Mae ffigyrau Cymru gyfan yn dangos eu bod yn cyd-fynd yn agos:
- Dim gwahaniaeth rhwng amcangyfrif canol blwyddyn 2020 a Chyfrifiad 2021 ar gyfer y boblogaeth o dan 20 oed.
 - Goramcangyfrifwyd y boblogaeth dros 65 o 0.2 pwynt canran.
 - Tanamcangyfrifwyd y boblogaeth o oedran gweithio iau (20-44) o 0.6 pwynt canran, a
 - Goramcangyfrifwyd y boblogaeth o oedran gweithio hŷn o 0.4% pwynt canran.
30. Mae'r tabl isod yn cymharu ffigyrau oedran Sir Benfro o dan amcangyfrif canol blwyddyn 2020 a Chyfrifiad 2021. Ychydig iawn o wahaniaeth sydd rhwng y ddwy ffynhonnell ac maent bron yn union yr un fath. Mae'r gwahaniaethau yn llai nag ar gyfer ffigyrau Cymru gyfan. Mae pob awdurdod lleol arall yn dangos gwahaniaeth mwy mewn strwythur oedran.

Ffynhonnell	Dan 20 oed	20 i 44	44 i 64	65 a throsodd
--------------------	-------------------	----------------	----------------	----------------------

Amcangyfrif Canol Blwyddyn 2020	20.80%	25.18%	27.86%	26.16%
Cyfrifiad 2021	20.84%	25.26%	27.70%	26.20%

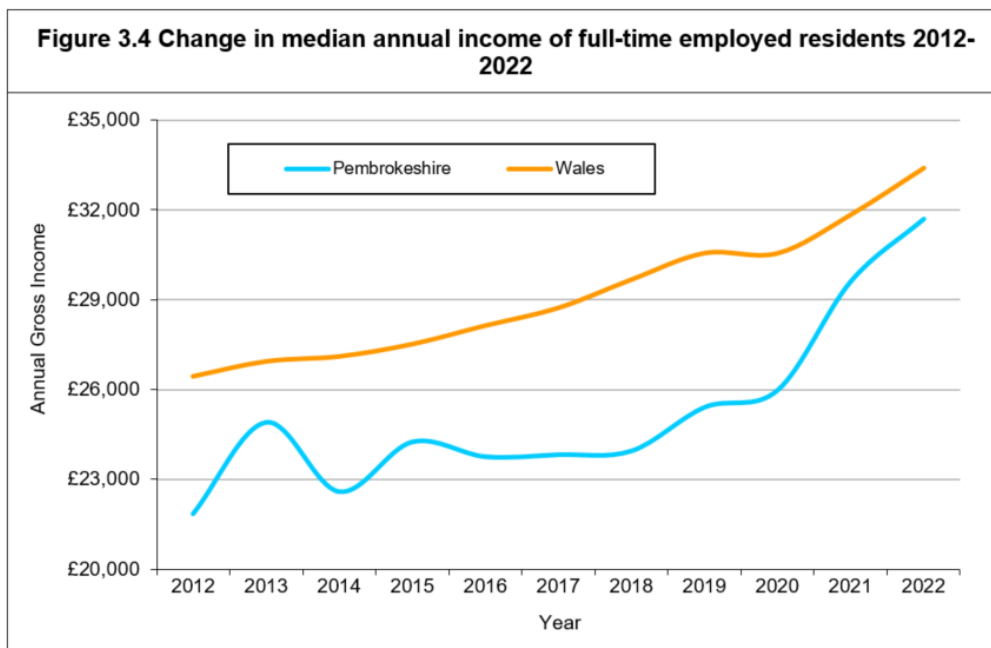
AFDL 2022

31. Cynhyrnod HDH Planning and Development Aseiad o'r Farchnad Dai Leol 2022 (AFDL) ar gyfer Sir Benfro, gan gwmpasu ardal gynllunio Cyngor Sir Penfro ac ardal gynllunio'r Awdurdod Parc Cenedlaethol. Mae'r AFDL wedi cael ei baratoi yn unol â chanllawiau a thempled Llywodraeth Cymru a gyhoeddwyd yn 2022 ar gyfer cynnal Aseidiadau o'r Farchnad Dai Leol. Mae AFDL 2022 yn cymryd y data diweddaraf o Gyfrifiad 2021 ac mae'n parhau i ddangos bod angen mawr am dai fforddiadwy ledled Sir Benfro.
32. Mae AFDL 2022 yn dangos tystiolaeth o farchnad dai fywiog yn Sir Benfro. Mae Ffigur 3.10 isod a gymerwyd o'r AFDL yn dangos bod prisiau tai wedi parhau i godi'n gyson yn Sir Benfro ac yng Nghymru; fodd bynnag, dros y tair blynedd ddiwethaf, 2020, 2021 a 2022 mae'r codiadau mewn prisiau wedi cyflymu. Ar y cyfan, mae prisiau canolrifol wedi codi 49.5% rhwng 2012 a 2022 yn Sir Benfro a 54% yng Nghymru. Mae'r pris eiddo cyfartalog ar y cyfan yn Sir Benfro 9.4% yn uwch na'r ffigur cenedlaethol.

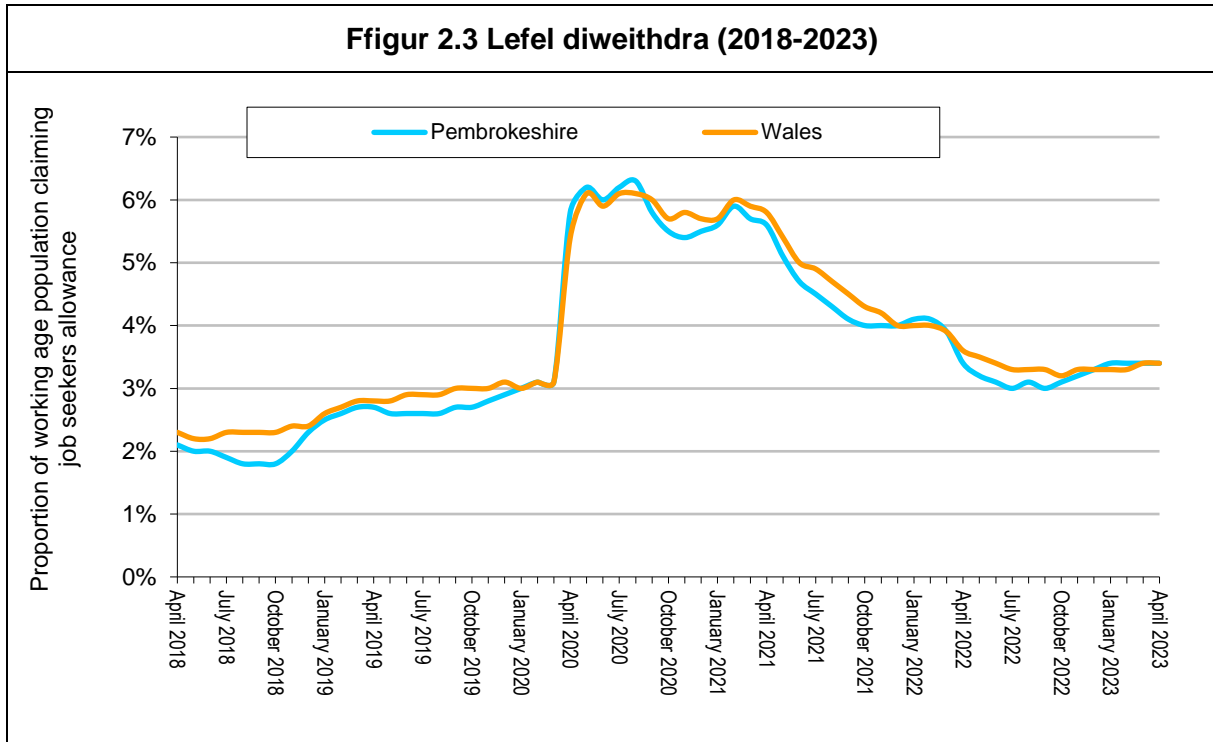


Ffynhonnell: Data'r Gofrestrfa Tir, detholiad o AFDL Sir Benfro 2022

33. Mae Ffigur 3.4 isod, a gymerwyd o AFDL 2022, yn dangos y newid yn y gymhareb rhwng prisiau tai canolrifol ac enillion canolrifol. Yn 2022, roedd prisiau tai canolrifol 8.13 gwaith yn uwch nag enillion canolrifol yn Sir Benfro, o'i gymharu â 7.96 yng Nghymru.



34. Yn Sir Benfro, yn gyffredin â rhannau eraill o Gymru, gwelwyd cynnydd sydyn mewn diweithdra yn dilyn y cyfyngiadau symud cyntaf ym mis Mawrth 2020. Mae Ffigur 2.3 isod, a gymerwyd o AFDL 2022, yn dangos bod lefel diweithdra Sir Benfro wedi bod yn debyg iawn i'r lefel genedlaethol. Ar hyn o bryd mae 3.4% o'r boblogaeth o oedran gweithio yn Sir Benfro yn ddi-waith, yr un fath â'r cyfartaledd cenedlaethol. Dros y flwyddyn ddiwethaf, mae diweithdra wedi gostwng 0.8% yn Sir Benfro, o'i gymharu â gostyngiad o 4.6% yn genedlaethol.



Ffynhonnell: Nifer y Bobl sy'n Hawlio Budd-daliadau, Swyddfa Ystadegau Gwladol

35. Mae tystiolaeth o Paycheck gan CACI³ yn amcangyfrif bod incwm blynyddol gros cymedrig aelwydydd yn Sir Benfro yn £40,705, sydd 2.5% yn is na'r ffigur cyfatebol ar gyfer Cymru (£41,744).
36. Mae AFDL 2022 yn profi amrywiaeth o senarios twf. Mae'r senarios yn cwmpasu'r cyfnod rhwng 2021 a 2036, felly nid ydynt yn dilyn cyfnod cynllun y CDLI; fodd bynnag, gellir defnyddio'r ffigurau blynyddol fel cymhariaeth uniongyrchol.

Senario'r AFDL	Angen Gros Ychwanegol Blynyddol Cyfartalog am Dai Fforddiadwy (5 mlynedd gyntaf)	Angen Net Ychwanegol Blynyddol Cyfartalog am Dai Fforddiadwy (5 mlynedd gyntaf)	Angen Blynyddol sy'n Codi o'r Newydd am Dai Fforddiadwy (10 mlynedd)	Angen Blynyddol am Dai'r Farchnad	Cyfanswm
Prif Amcanestyniad 2018 LIC (202 ayf)	1070	475	57	154	1225

³ Mae CACI yn gwmni masnachol sy'n darparu data incwm cartref.

Amcanestyni ad Amrywiol Uwch 2018 LIC (269 ayf)	1089	492	76	206	1295
Amcanestyni ad Amrywiol Is 2018 LIC (117 ayf)	1046	453	33	89	1135
Opsiwn Twf y CDLI o 485 ayf (425 yn CSP a 60 yn yr APC)	1144	543	131	354	1498
Opsiwn Twf y CDLI o 435 ayf (375 yn CSP a 60 yn yr APC)	1130	531	118	317	1448
Opsiwn Twf y CDLI o 390 ayf (330 yn CSP a 60 yn yr APC)	1118	519	106	284	1403

37. Mae'r AFDL yn dangos amrywiad sylweddol rhwng yr angen am dai fforddiadwy nas diwallwyd ar hyn o bryd a'r angen am dai fforddiadwy sy'n codi o'r newydd. Nid yw'r fethodoleg bresennol ar gyfer yr AFDL yn cymhwyso prawf fforddiadwyedd i aelwydydd ar y gofrestr tai i ganfod a all rhai cartrefi fforddio llety addas yn sector y farchnad ac mae'n tybio bod angen llety fforddiadwy ar bob aelwyd ar y gofrestr tai. Gan ddefnyddio Prif Amcanestyniad 2018 Llywodraeth Cymru, amcangyfrifir bod yr angen nas diwallwyd ar hyn o bryd ar gyfer ardal Cyngor Sir Penfro (heb gynnwys y Parc Cenedlaethol) yn un am 912 o anheddau fforddiadwy ychwanegol y flwyddyn dros y pum mlynedd gyntaf. Dylanwedir ar hyn gan y nifer uchel sydd ar y gofrestr tai ar hyn o bryd. Amcangyfrifir bod yr angen am dai fforddiadwy sy'n codi o'r newydd yn 49 o anheddau'r flwyddyn. Gofyniad blynyddol y farchnad yw 133 o anheddau'r flwyddyn sydd wedi'i rannu bron yn gyfartal rhwng y sector perchen-feddianwyr a'r sector rhentu preifat. Rhaniad yr angen am dai fforddiadwy yw oddeutu 77% ar gyfer y sector tai rhent cymdeithasol a 33% ar gyfer y sector tai rhent canolradd a Pherchentyaeth Gost Isel.
38. Amcangyfrifodd yr AFDL ystod o senarios twf yn y CDLI: ystod isaf o 390, ystod ganol o 435 o anheddau'r flwyddyn ac ystod uchaf o 485 y flwyddyn. Ym mhob senario, amcangyfrifir bod tua 60 o anheddau yn cael eu darparu yn y Parc Cenedlaethol, felly oddeutu 330, 375 a 425 yw'r gyfran yn ardal Cyngor Sir Penfro o dan y senarios. Ar gyfer senario twf y CDLI o 435 o anheddau'r flwyddyn, mae hyn wedi'i ddadgyfuno rhwng y Parc Cenedlaethol ac ardal y Cyngor a dylid darparu amcangyfrif o 375 o anheddau'r flwyddyn yn ardal CSP. O dan y senario hwn, ceir angen nas diwallwyd ar hyn o bryd am 1,223 o

anheddau fforddiadwy y flwyddyn ac angen blynyddol net am 442 o gartrefi fforddiadwy y flwyddyn wrth dynnu trosiant y stoc bresennol a'r cyflenwad yr ymrwymwyd i'w ddarparu. Ceir angen blynyddol am dai'r farchnad o 273 o anheddau'r flwyddyn ac angen sy'n codi o'r newydd am dai fforddiadwy o 102 o anheddau'r flwyddyn.

39. Mae holl senarios yr AFDL yn dangos fel a ganlyn;

- Mae'r angen am dai fforddiadwy nas diwallwyd ar hyn o bryd yn sylweddol fwy o ran maint na'r angen am dai fforddiadwy sy'n codi o'r newydd.
- Ni ellir diwallu'r angen blynyddol am dai fforddiadwy nas diwallwyd ar hyn o bryd yn y prif amcanestyniad, sef 1,070 o gartrefi, trwy ddarparu tai newydd o fewn cyfnod cynllun CDLI 2.
- Mae mwy o angen am dai fforddiadwy yn y sector tai rhent cymdeithasol nag yn y sector tai rhent canolradd. Mae gofyniad isel iawn am Berchentyaeth Gost Isel
- Mae 67% o'r angen am dai rhent cymdeithasol yn y prif amcanestyniad yn angen am unedau eiddo ag un ystafell wely.
- Mae llai o angen am dai'r farchnad bob blwyddyn nag a ddarparwyd gan gyfraddau adeiladu hanesyddol.

Cynllun Llesiant Sir Benfro

40. Mae Cynllun Llesiant Sir Benfro 2023-2028 yn amlinellu sut y bydd Bwrdd Gwasanaethau Cyhoeddus Sir Benfro yn gweithio gyda'i gilydd dros y pum mlynedd nesaf i gyrraedd y saith nod llesiant ar gyfer Cymru. Mae'r Cynllun wedi'i fframio ar sail yr egwyddor datblygu cynaliadwy ac mae'n canolbwyntio ar fynd i'r afael ag achosion sylfaenol problemau a helpu i'w hatal rhag gwaethygu neu ddigwydd yn y dyfodol. Mae gan Gynllun Llesiant Sir Benfro weledigaeth i "ddatgloi pŵer a photensial pobl a chymunedau Sir Benfro fel eu bod yn hapus, yn iach ac yn byw'n dda, bod ein cymunedau'n garedig, yn ddiogel, yn ddyfeisgar ac yn fywiog, bod ein heconomi'n wyrdd ac yn ffynnu, a bod ein hamgylchedd yn cael ei ddiogelu a'i wella." Egwyddorion craidd y Cynllun Llesiant yw:

- Darparu arweinyddiaeth
- Meithrin perthnasoedd
- Cyfuno adnoddau ar y cyd
- Cysylltu
- Ymdrin â materion sy'n dod i'r amlwg
- Datblygu cynaliadwy
- Diwylliant a'r Gymraeg
- Cysoni gweithgarwch â chynlluniau a strategaethau pwysig eraill

41. Mae pedwar Amcan Llesiant yn gweithredu fel fframwaith y gall y Bwrdd Gwasanaethau Cyhoeddus ei ddefnyddio i flaenoriaethu meysydd ffocws allweddol yn ei Gynllun Llesiant. Dyma'r rhain:

- Cefnogi twf, swyddi a ffyniant a galluogi pontio i economi fwy cynaliadwy a gwyrddach

- Gweithio gyda'n cymunedau i leihau anghydraddoldebau a gwella llesiant
 - Hybu a chefnogi mentrau i ddatgarboneiddio, rheoli'r broses o ymaddasu i newid hinsawdd a mynd i'r afael â'r argyfwng natur
 - Galluogi cymunedau diogel, cysylltiedig, dyfeisgar ac amrywiol
42. Bydd y Cynllun Llesiant yn cael ei gyflawni trwy nifer o gynlluniau prosiect i gyflawni'r pedwar Amcan Llesiant. Mae'r prosiectau a nodwyd yn cynnwys:
- Lleihau Tlodi ac Anghydraddoldebau – trwy ddefnyddio cyllid byrdymor i ymateb i'r argyfwng costau byw a datblygu strategaeth tlodi yn seiliedig ar ddull ataliol.
 - Cryfhau Cymunedau – trwy feithrin gwell dealltwriaeth am ein cymunedau dwyieithog a chynyddu ymgysylltiad a chyfranogiad i feithrin capasiti a gallu cymunedau.
 - Bioamrywiaeth a'r Argyfwng Natur – trwy godi proffil bioamrywiaeth a'r argyfwng natur a newid camau gweithredu ar eu cyfer a chydweithio i gyflawni'r Cynllun Gweithredu Adfer Natur ar gyfer Sir Benfro.
 - Ymaddasu i newid hinsawdd – gweithredu'r Strategaeth Ymaddasu i Newid Hinsawdd ar gyfer Sir Benfro.
 - Datgarboneiddio a Sero Net – gweithio gyda'n gilydd i rannu arfer da, cyflawni camau lleihau carbon a lleihau'r defnydd o garbon i sero net erbyn 2030. Rhoi cymorth i gyflawni Cynllun Ynni Ardal Leol (CYAL) Sir Benfro.
43. Bydd CDLI Sir Benfro yn fodd hanfodol i gynyddu llesiant trigolion a chymunedau Sir Benfro i'r eithaf, a thrwy hynny sicrhau bod y weledigaeth, yr amcanion a'r prosiectau a nodwyd yn cael eu cyflawni. Mae themâu allweddol trechu tlodi, cryfhau cymunedau, gwella bioamrywiaeth a diogelu ein hamgylchedd naturiol, mynd i'r afael â newid hinsawdd ac ymaddasu iddo a datgarboneiddio a sero net wedi'u gwreiddio yn strategaeth a pholisïau'r CDLI.

Ail Gartrefi

44. Cyhoeddwyd adroddiad Llywodraeth Cymru 'Ail gartrefi: Datblygu polisïau newydd yng Nghymru'⁴ gan Dr Simon Brooks yn gynnar yn 2021 a oedd yn bwrw golwg fanwl ar nifer yr ail gartrefi a hefyd nifer y cartrefi sy'n cael eu defnyddio neu sydd wedi'u cofrestru fel busnesau (unedau gwyliau, tai sy'n cael eu rhoi ar osod, AirBnb ac ati), i ganfod yn llawn faint y stoc nad yw ar gael ar gyfer defnydd preswyl yn siroedd gwahanol Cymru. Cofnododd hyn, yn Sir Benfro ar ganol 2020, nad oedd tua 9.2% o'r stoc dai ar gael i'w defnyddio, yr ail ffigwr uchaf a gofnodwyd ledled Cymru gyfan.
45. Mae'r adroddiad yn nodi bod yr unedau eiddo hyn wedi'u dosbarthu'n anwastad ledled y wlad a hefyd o fewn siroedd unigol, a hwythau wedi'u lleoli'n bennaf yn yr ardaloedd sy'n cael eu cysylltu amlaf â thwristiaeth. Mae ymchwil gan Lywodraeth Cymru yn awgrymu y gallai Brexit a Covid-19 olygu y bydd mwy o alw am unedau eiddo ymdeol ac ail gartrefi mewn lleoliadau yng Nghymru

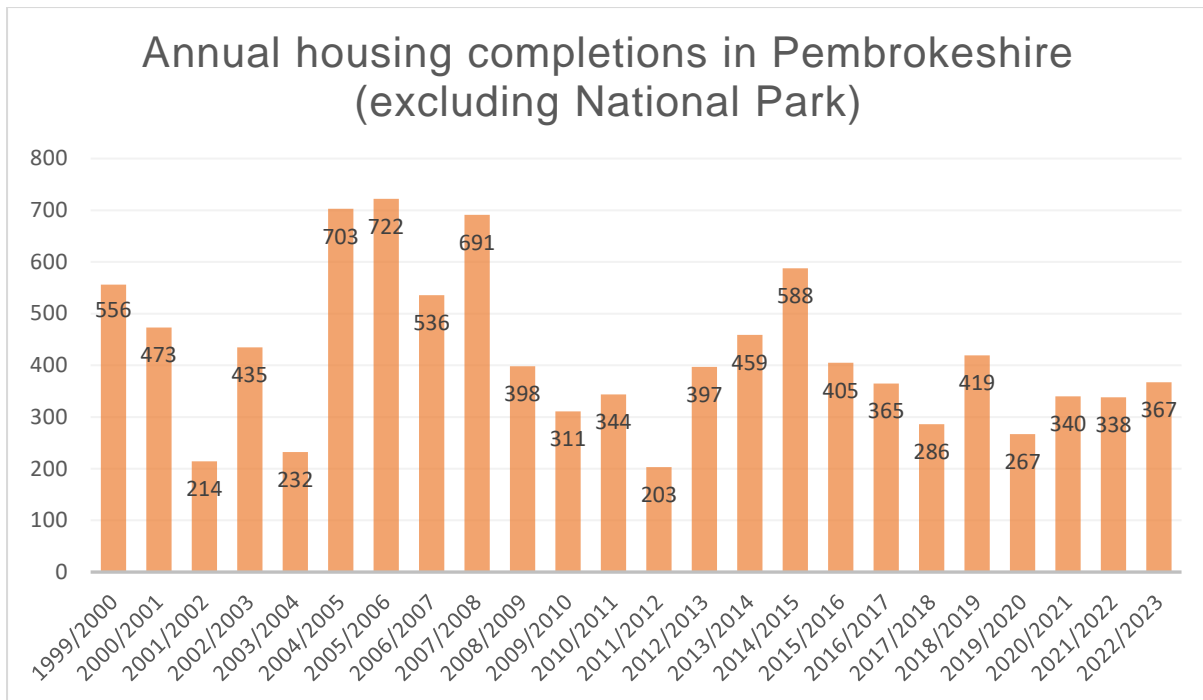
⁴ <https://gov.wales/second-homes-developing-new-policies>

wledig, gan gynnwys Sir Benfro. Mae tystiolaeth o AFDL Sir Benfro 2022 yn amlygu hyn trwy nodi cyfran yr anheddau sydd ar gael ar gyfer preswylion barhaol ym mhob ardal cyngor cymuned gan ddefnyddio data ar Gofrestr y Dreth Gyngor a ddarparwyd gan y Cyngor. Mae'r ffigwr yn amlygu, er nad yw effaith ail gartrefi a llety gwyliau yn fawr yn rhannau trefol y Sir, ei bod yn arwyddocaol iawn mewn rhannau gwledig o Sir Benfro, y tu mewn a'r tu allan i'r Parc Cenedlaethol.

46. Mae Adroddiad Brooks yn awgrymu y gallai tuedd o blaid gwrth-drefoli a welwyd yn syth ar ôl y cyfyngiadau symud cyntaf ledled y DU, gyda phobl yn symud i rannau mwy gwledig o'r wlad ac yn manteisio ar y cyfle i weithio o bell barhau. Mae'r adroddiad hefyd yn awgrymu mai un o sgîl-ffeithiau posibl Brexit yw tuedd i bobl edrych tuag at Gymru yn hytrach na lleoliadau yn Ewrop fel rhywle i fyw ar ôl ymddeol, neu i brynu ail gartref. Mae hyn i'w briodoli'n rhannol i'r cyfyngiadau posibl ar nifer y diwrnodau y gall pobl nad ydynt yn wladolion Ewrop aros yn Ewrop. Pe digwydd hyn, mae'n bosibl y gallai effeithiau Covid-19 a Brexit waethygu'r galw am ail gartrefi ac y gallent hefyd gynyddu prisiau tai preswyl a'r galw amdanynt ledled Cymru. Mae tuedd o'r fath yn dwyn goblygiadau posibl ar gyfer y Gymraeg mewn cymunedau Cymraeg eu hiaith. Mae hefyd yn dwyn goblygiadau posibl ar gyfer fforddiadwyedd eiddo i bobl leol a lefelau'r galw am dai ar y cyfan mewn ardaloedd mwy gwledig yng Nghymru gan gynnwys Sir Benfro.

Data Cwblhau Tai 2023

47. Mae'r Cyngor yn cynnal arolwg tai blynyddol i asesu faint o anheddau a gafodd ganiatâd cynllunio sydd wedi cael eu hadeiladu. Mae'r graff isod yn dangos nifer y tai a gwblhawyd yn flynyddol dros gyfnod hanesyddol o 24 mlynedd ers 1999/2000. Mae'r graff yn dangos yn glir y cyfnod o ffyniant economaidd hyd at 2007/08 lle cyrhaeddodd cyfraddau adeiladu tai uchafbwynt o 722 o dai wedi'u cwblhau yn 2005/06. Ers 2007/08 mae gwaith adeiladu tai wedi gostwng ac mae'n annhebygol y bydd cyfraddau cwblhau hanesyddol a welwyd yn y cyfnod rhwng 2004 a 2007/08 yn cael eu hailadrodd. Mabwysiadwyd CDLI Sir Benfro yn 2013 a allai fod yn gyfrifol am gynnydd yn nifer y tai a gwblhawyd yn 2014-2015. Ers dyddiad sylfaen CDLI 2, sef 2017, mae nifer y tai a gwblhawyd ar gyfartaledd yn Sir Benfro wedi bod yn is na'r disgwyl sef 336 o anheddau'r flwyddyn (2017 i 2023). Mae Covid-19 wedi golygu dirywiad cychwynnol yn nifer y tai a gwblhawyd, yn rhannol am bod y cyfyngiadau symud wedi creu prinder cyflenwadau adeiladu; fodd bynnag, nid yw'n ymddangos bod effaith sylweddol wedi bod ar y gyfradd adeiladu. Bydd dadansoddiad o nifer y tai a gwblhawyd yn canolbwyntio ar y cyfnod o 15 mlynedd rhwng 2008/09 a 2022-23.



48. Oherwydd yr amrywiadau mawr mewn cyfraddau adeiladu blynyddol, mae'n ddefnyddiol ystyried cyfraddau adeiladu cyfartalog dros gyfnod o ddeng mlynedd a phum mlynedd ar gyfartaledd. Dros gyfnod o ddeng mlynedd, mae'r ffigyrau a gofnodwyd ar gyfer nifer y tai a gwblhawyd yn flynyddol ar gyfartaledd wedi bod yn gyson o fewn yr ystod rhwng 373 a 386, gyda'r cyfartaledd moddol o 373 o dai wedi'u cwblhau yn cael ei gofnodi ar gyfer y cyfnodau rhwng 2010/2011 a 2019/2020 a rhwng 2011/2012 a 2020/2021. Y cyfartaledd cymedrig o'r data yw cyfradd gwblhau dros 10 mlynedd o 378 o anheddau'r flwyddyn.

Cyfnod o 10 mlynedd	Tai a gwblhawyd yn flynyddol ar gyfartaledd
2008/2009 - 2017/2018	376
2009/2010 - 2018/2019	378
2010/2011 - 2019/2020	373
2011/2012 - 2020/2021	373
2012/2013 - 2021/2022	386
2013/2014 – 2022/2023	383

49. Dros gyfnod o bum mlynedd, mae'r tai a gwblhawyd yn flynyddol ar gyfartaledd wedi amrywio mwy o uchafbwynt o 443 o dai wedi'u cwblhau dros y cyfnod o bum mlynedd rhwng 2012/2013 a 2016/2017 ac isafbwynt o 330 o dai wedi'u cwblhau dros y cyfnod rhwng 2017/2018 a 2021/2022. Cyfartaledd cymedrig y cyfraddau cwblhau pum mlynedd yw 374 o anheddau'r flwyddyn.

Cyfnod o 5 mlynedd	Tai a gwblhawyd yn flynyddol ar gyfartaledd
2008/2009 – 2012/2013	331
2009/2010 – 2013/2014	343
2010/2011 – 2014/2015	398
2011/2012 – 2015/2016	410
2012/2013 – 2016/2017	443
2013/2014 – 2017/2018	421
2014/2015 – 2018/2019	413
2015/2016 – 2019/2020	348
2016/2017 – 2020/2021	335
2017/2018 – 2021/2022	330
2018/2019 – 2022/2023	346

Adran 4: Amcanestyniadau Aelwydydd sail-2018 Llywodraeth Cymru

50. Rhoddwyd comisiwn i Edge Analytics i ddarparu dadansoddiad demograffig o amcanestyniadau poblogaeth ac aelwydydd sail-2018 diweddaraf Llywodraeth Cymru, a gyhoeddwyd ym mis Awst 2020. Mae'r papur yn dadansoddi ardal Sir Benfro ac eithrio Parc Cenedlaethol Arfordir Penfro, y cyfeirir ati yn y dadansoddiad fel 'Pembrokeshire Out'. Fe wnaeth y papur ystyried amcanestyniadau diweddaraf Llywodraeth Cymru ochr yn ochr ag ystod o senarios twf eraill, gan gynnwys dewisiadau eraill sy'n seiliedig ar dueddiadau a thai ar gyfer cyfnod CDLI 2, sef 2017-2033. Mae'r senarios yn seiliedig ar dystiolaeth hanesyddol ar gyfer y cyfnod 2001-2018 ac yn defnyddio tybiaethau ynghylch twf aelwydydd o fodel amcanestyniadau aelwydydd sail-2018 Llywodraeth Cymru, gyda sensitifrwydd ychwanegol i ystyried effaith tybiaethau ynghylch twf aelwydydd sail-2008 ar y twf mewn anheddau a ragwelir o dan y senarios demograffig. Mae'r tabl isod yn crynhoi'r senarios twf a gyflwynir:

Senario	Mudo Net Blynyddol	Gofyniad Tai dros gyfnod o 16 mlynedd	Gofyniad anheddau cyfartalog
LIC 2014 (wedi'i ail-seilio) Prif amcanestyniad poblogaeth sail-2014 Llywodraeth Cymru ar gyfer Sir Benfro, wedi'i ail-seilio ar Amcangyfrif Canol Blwyddyn diweddaraf 2016.	386	3,132	196 ayf
2018 LIC Prif Amcanestyniad Poblogaeth sail-2018 Llywodraeth Cymru ar gyfer Sir Benfro.	688	4,336	271 ayf
2018 LIC (POBLOGAETH UCHEL) Amcanestyniad Poblogaeth Uchel sail-2018 LIC ar gyfer Sir Benfro.	736	5,008	313 ayf

WG-2018 (POBLOGAETH ISEL)	641	3,456	216 ayf
Amcanestyniad Poblogaeth Isel sail-2018 LIC ar gyfer Sir Benfro.			
TP Hirdymor	771	4,720	295 ayf
Mae'n defnyddio amcangyfrif canol blwyddyn 2018 y Swyddfa Ystadegau Gwladol a thybiaethau mudo o hanes mudo 17 mlynedd rhwng 2001/02 a 2017/18.			
TP Hirdymor (Ffrwythlondeb U Marwolaeth U)	771	5,072	317 ayf
Mae'n defnyddio blwyddyn sylfaen amcangyfrif canol blwyddyn 2018 y Swyddfa Ystadegau Gwladol ac yn graddnodi ei dybiaethau mudo o hanes mudo 17 mlynedd rhwng 2001/02 a 2017-2018 a thybiaethau ffrwythlondeb a marwolaethau o senario amrywiad Poblogaeth Uchel sail-2018 Llywodraeth Cymru.			
TP 10 mlynedd	556	3,056	191 ayf
Mae'n defnyddio blwyddyn sylfaen amcangyfrif canol blwyddyn 2018 y Swyddfa Ystadegau Gwladol ac yn graddnodi ei dybiaethau mudo o hanes mudo 10 mlynedd rhwng 2008/09 a 2017/2018			
TP 2 flynedd	749	4,688	293 ayf
Mae'n defnyddio blwyddyn sylfaen amcangyfrif canol blwyddyn 2018 y Swyddfa Ystadegau Gwladol ac yn graddnodi ei dybiaethau mudo o hanes mudo 2 flynedd rhwng 2016/17 a 2017/18.			
Net o Ddim	0	-1184	-74 ayf
Senario tueddiadau demograffig gan ddefnyddio cyfradd mudo i mewn ac allan sydd mewn cydbwysedd gan arwain at fudo net o ddim.			
Yn seiliedig ar anheddau (425)	1,047	6,800	425 ayf
Senario sy'n seiliedig ar anheddau gan ddefnyddio'r gofyniad anheddau blynyddol o 425 o anheddau y			

flwyddyn (Opsiwn y Strategaeth a Ffebrir).			
Yn seiliedig ar anheddau (cyfartaledd 5 mlynedd) Senario sy'n seiliedig ar anheddau gan ddefnyddio cyfradd cwblhau anheddau flynyddol o 413 o anheddau'r flwyddyn yn seiliedig ar gyfraddau cwblhau rhwng 2014/15 a 2018/19.	1,023	6,608	413 ayf
Yn seiliedig ar anheddau (cyfartaledd 10 mlynedd) Senario sy'n seiliedig ar anheddau gan ddefnyddio cyfradd cwblhau anheddau flynyddol o 378 o anheddau'r flwyddyn yn seiliedig ar gyfraddau cwblhau rhwng 2009/10 a 2018/19.	955	6,048	378 ayf

51. Mae'r graff isod yn dangos y senarios twf a ystyriwyd:

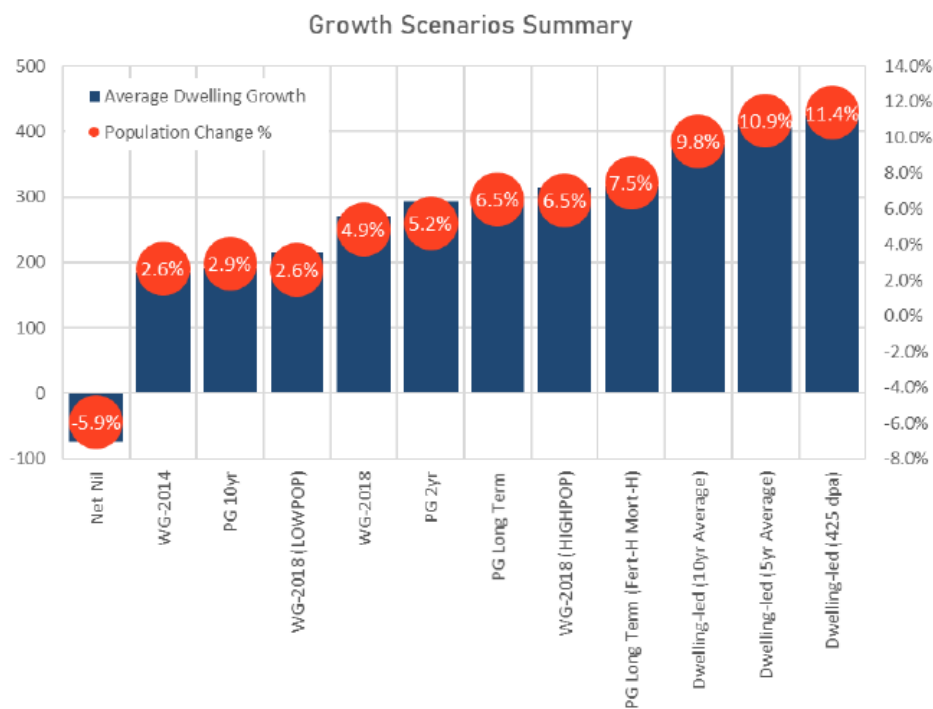


Figure 10: Pembrokeshire-Out - Growth Scenarios Summary 2017-2033

Cymharu Amcanestyniadau 2018 ag Amcanestyniadau 2014 Llywodraeth Cymru

- Mae Prif Amcanestyniad sail-2018 Llywodraeth Cymru yn uwch na'r Prif Amcanestyniad sail-2014 ac mae'n adlewyrchu, yn rhannol, ffigyrau uwch na'r disgwyl ar gyfer mewnfudo i Sir Benfro yn 2015 a 2016. Mae gan brif amcanestyniad sail-2018 gyfradd fewnfudo net flynyddol o 688, o'i gymharu â 386 yn amcanestyniad sail-2014 (wedi'i ail-seilio).
- Y newid yn y boblogaeth a ragwelir gyda'r ffigwr sail-2018 yw 4.9% o'i gymharu â'r ffigwr sail-2014 o 2.6%.
- Mae prif amcanestyniad sail-2018 Llywodraeth Cymru yn arwain at angen blynyddol am 271 o anheddau, o'i gymharu â phrif amcanestyniad sail-2014 Llywodraeth Cymru, a oedd yn rhagweld gofyniad blynyddol am 184 o anheddau'r flwyddyn.
- Mae gan senarios twf hirdymor sail-2018 ddeilliannau twf is na'r amcanestyniadau sail-2014 oherwydd y tybiaethau ffrwythlondeb a marwolaeth is.

Elfennau'r newid yn y boblogaeth

- **Mudo** fu'r prif ysgogiad ar gyfer twf y boblogaeth yn Sir Benfro ym mhob blwyddyn ers 2001/02. Bu gostyngiad nodedig mewn mewnfudo net yn dilyn yr argyfwng ariannol byd-eang yn 2007/08. Ers 2015, mae'r gyfradd ymfudo net flynyddol ar gyfartaledd wedi bod oddeutu + 700 y flwyddyn.
- Mae **newid naturiol** wedi cael effaith negyddol ar dwf y boblogaeth gyda nifer uwch o farwolaethau yn cael eu cofnodi na genedigaethau.

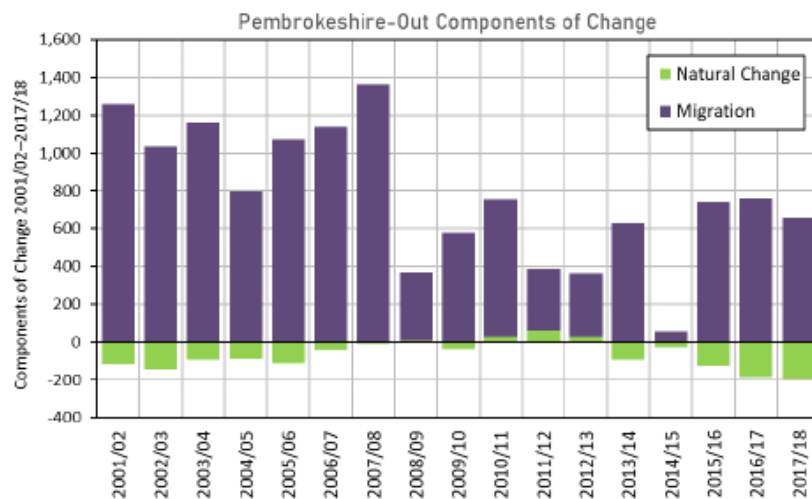


Figure 4: Pembrokeshire-Out - Components of Population Change 2001/02-2017/18 (Source: ONS)

52. Mae'r graffiau isod yn dangos amcanestyniadau ar gyfer elfennau newid mudo a newid naturiol, gan gymharu'r amcanestyniadau sail-2014 a sail-2018.
 - Mae'r gyfradd fudo net flynyddol wedi cynyddu o amcanestyniad sail-2014 Llywodraeth Cymru (wedi'i ail-seilio) o 386 i 688 ym mhrif amcanestyniadau sail-2018 Llywodraeth Cymru.

- Mae'r amcanestyniadau sail-2018 yn cynnwys rhagolwg is ar gyfer ffrwythlondeb a marwolaethau o'i gymharu ag amcanestyniadau 2014.

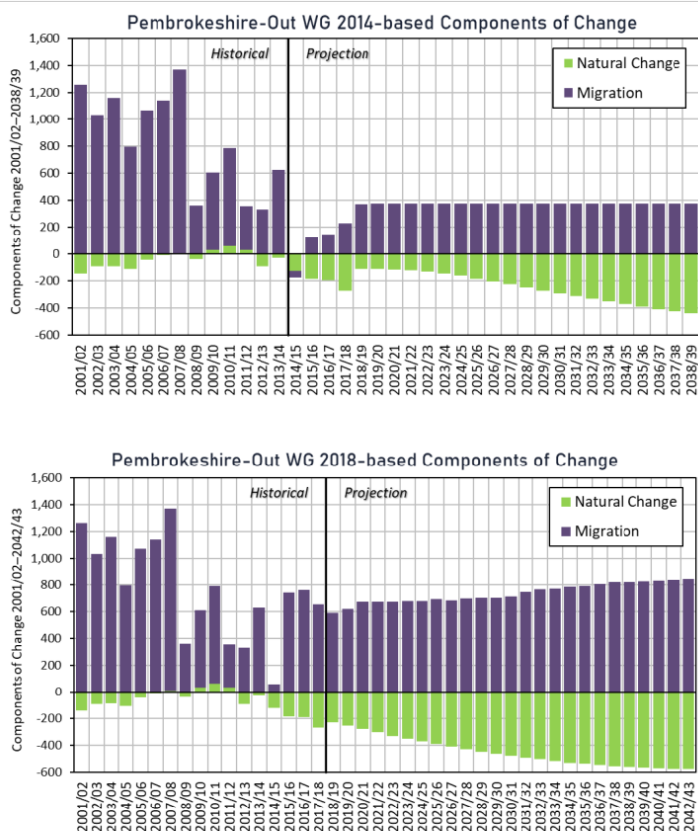


Figure 7: Pembrokeshire-Out – Components of Population Change, WG Principal Scenarios (Source: WG)

53. Rhagolygon allweddol:

Rhagolygon demograffig

- Mewnfudo net yw'r ysgogiad mwyaf ar gyfer newid yn y boblogaeth yn Sir Benfro
- Gall mewnfudo net ddylanwadu ar broffil oedran Sir Benfro yn y dyfodol.
- Er bod y twf yn y grwpiau oedran hynaf yn debyg iawn ar draws y senarios, mae'r senarios twf uwch yn ysgogi mewnfudiad net uwch o oedolion ifainc, gyda chynnydd cyfatebol yn yr ystod oedran 0-14.

Rhagolygon mudo

- Mae effaith mudo rhyngwladol yn y dyfodol yn ansicr iawn oherwydd Covid-19 a Brexit.
- Esgorodd Covid-19 a'r gallu i weithio gartref ar fwy o alw am unedau eiddo preswyl yn 2020-2022. Credir bod hyn wedi gwastatau, yn rhannol oherwydd cyfraddau llog cynyddol.

- Mae pobl yn mudo i Sir Benfro o'r ardaloedd canlynol: Ceredigion (+25 y flwyddyn 2002/02-2018/19), Caerffili (+21 y flwyddyn), Birmingham (+18 y flwyddyn) a Phowys (+18 y flwyddyn).
- Y lefel fwyaf o ran allfudo net o Sir Benfro yw'r allfudo i Gaerdydd (-67 y flwyddyn), Abertawe (-33 y flwyddyn), Yr Alban (-13 y flwyddyn) a Bryste (-8 y flwyddyn).
- Mae niferoedd y gwladolion tramor sydd wedi cofrestru i weithio yn Sir Benfro ers 2002 wedi amrywio gan gyrraedd eu hanterth yn 2008 (782 o gofrestriadau ar gyfer Rhif Yswiriant Gwladol). Mae'r lefel wedi aros ar oddeutu 300 o gofrestriadau ar gyfer Rhif Yswiriant Gwladol ers 2014.

54. Mae Adroddiad Edge yn ystyried ystod o senarios twf yn seiliedig ar Amcanestyniadau Aelwydydd sail-2018 a senarios sy'n seiliedig ar anheddau yn ôl nifer y tai a gwblhawyd yn y gorffennol. Mae'r amcanestyniadau'n dangos bod mudo i Sir Benfro'n allweddol i dwf y boblogaeth ac aelwydydd yn y dyfodol gan bod newid naturiol o fewn y Sir yn negatiff oherwydd bod marwolaethau'n uwch na genedigaethau. Er mwyn mynd i'r afael â mater allweddol allfudo gan bobl ifanc, mae angen darparu tai a chyflogaeth addas a chanol trefi bywiog. Byddai'r senarios twf uwch yn helpu i ddarparu cyfleoedd i bobl ifanc gael mynediad at dai yn y Sir ac yn newid y cydbwysedd o ran y boblogaeth sy'n heneiddio. Mae angen ystyried y senarios twf uwch yn erbyn cyfraddau adeiladu hanesyddol i sicrhau bod modd cyflawni'r senario twf a ddewiswyd.

55. **Crynodeb**

Gan yr ymgynghorwyd ar y Cynllun Adneuo yn 2020 mae nifer o resymau dros ostwng y gofyniad tai ar gyfer CDLI 2 Ail-Adneuo Sir Benfro:

- Mae'r Amcanestyniadau Aelwydydd sail-2018 diweddaraf yn nodi cyfradd fudo net uwch ond rhagwelir y bydd newid naturiol yn gostwng yn sylweddol dros gyfnod y cynllun.
- Yng Nghyfrifiad 2021 cofnodwyd twf poblogaeth is yn Sir Benfro na'r disgwyl gydag amcangyfrifon canol blwyddyn 2020 2% yn rhy uchel.
- Yn 2019 pleidleisiodd Llywodraeth Cymru a Chyngor Sir Penfro o blaid datgan ei bod hi'n Argyfwng ar yr Hinsawdd. Byddai lleihau'r strategaeth twf tai yn arwain at lai o allyriadau carbon.
- Mae cyhoeddi canllawiau newydd ar ffosffadau mewn Ardaloedd Cadwraeth Arbennig Afonol yng Nghymru gan Cyfoeth Naturiol Cymru ym mis Ionawr 2021 wedi arwain at golli tua 430 o anheddau, sy'n cynnwys 254 o unedau ar ddyraniadau a 180 o unedau ar hapsafleoedd.
- Darparwyd tai yn ystod 6 blynedd gyntaf cyfnod cynllun CDLI 2 ar gyfartaledd o 337 o anheddau'r flwyddyn, sy'n sylweddol is na'r targed o 425 o anheddau'r flwyddyn yng Nghynllun Adneuo 1.

Fodd bynnag, mae angen taro cydbwysedd rhwng y gofyniad tai a'r canlynol hefyd;

- Yr angen i fynd i'r afael â'r ôl-groniad mawr o angen am dai fforddiadwy a nodwyd yn yr Asesiad o'r Farchnad Dai Leol
- Yr angen i gyflawni proffil poblogaeth mwy cytbwys
- Y cais llwyddiannus ar gyfer Porthladd Rhydd Celtaidd

Adran 5: Casgliadau ac Opsiwn Twf a Ffefrir y Cynllun Ail-Adneuo

56. Byddai defnyddio'r Senarios Twf a Ffefrir a ddewiswyd ar gyfer y Strategaeth a Ffefrir a diweddarau'r ffigurau ar gyfer y senario TP Hirdymor (amcanestyniad sail-2018) a'r senario sy'n seiliedig ar anheddau (cyfartaledd 5 mlynedd a chyfartaledd 10 mlynedd) yn arwain at yr opsiwn twf a ffefrir canlynol:

	Opsiwn Twf y Strategaeth a Ffefrir yn seiliedig ar Amcanestyniadau Aelwydydd 2014 Llywodraeth Cymru	Opsiwn Twf y Cynllun Ail-Adneuo yn seiliedig ar Amcanestyniadau Aelwydydd 2018 Llywodraeth Cymru
Amcanestyniad TP Hirdymor	Tybiaethau mudo yn seiliedig ar 15 mlynedd o hanes mudo rhwng 2001/02 a 2015/16, sef 408 o anheddau'r flwyddyn.	Mae'n amcangyfrif canol blwyddyn 2018 y Swyddfa Ystadegau Gwladol a thybiaethau mudo o hanes mudo 17 mlynedd rhwng 2001/02 a 2017-2018 sef 295 o anheddau'r flwyddyn.
Senario sy'n seiliedig ar anheddau (cyfartaledd 5 mlynedd)	443 o anheddau'r flwyddyn dros y cyfnod o 5 mlynedd rhwng 2012 a 2017.	413 o anheddau'r flwyddyn dros y cyfnod o 5 mlynedd rhwng 2014/15 a 2018/19.
Senario sy'n seiliedig ar anheddau (cyfartaledd 10 mlynedd)	416 o anheddau'r flwyddyn dros y cyfnod o 10 mlynedd rhwng 2007 a 2017.	378 o anheddau'r flwyddyn dros y cyfnod o 10 mlynedd rhwng 2009/10 a 2018/19.
Cyfartaledd cymedrig y tri senario:	422 wedi'i dalgrynnu i 425 o anheddau'r flwyddyn	362 wedi'i dalgrynnu i 365 o anheddau'r flwyddyn
Cyfanswm y Gofyniad Tai dros gyfnod 16 mlynedd y cynllun	6,800 o anheddau	5,840 o anheddau

Strategaeth Twf y Cynllun Ail-Adneuo: 365 o anheddau'r flwyddyn

Mae'r gofyniad tai diwygiedig wedi defnyddio Amcanestyniadau Aelwydydd sail-2018 diweddaraf Llywodraeth Cymru, ochr yn ochr â senarios yn seiliedig ar gyfraddau

cyflawni hanesyddol fel man cychwyn ar gyfer asesu senarios twf addas ar gyfer Sir Benfro. Mae'r senario twf a ddewiswyd wedi cael ei ddewis am y rhesymau canlynol:

- Mae'n gyflawnadwy. Mae tan-gyflawni 336 o anheddau'r flwyddyn dros chwe blynedd gyntaf y cynllun, yn addasu'r gofyniad tai sy'n weddill i 382 o anheddau'r flwyddyn dros y 10 mlynedd sy'n weddill o'r cynllun rhwng 2023 a diwedd 2033.
- Mae'n adlewyrchu tueddiadau mudo tymor hwy, sy'n adlewyrchu cyfnod Cynllun y CDLI ac yn ystyried amrywiadau economaidd. Mae hefyd yn ystyried cau cyflogwr mawr yn Sir Benfro yn 2014 (a fydd wedi effeithio ar y ffigyrau mudo 5 mlynedd).
- Bydd o gymorth i gwrdd â'r ôl-groniad sylweddol o angen am dai fforddiadwy a nodwyd yn AFDL 2022 a bydd yn gwneud mwy o gyfraniad nag opsiwn twf sy'n seiliedig ar amcanestyniadau Llywodraeth Cymru yn unig.
- Bydd yn cefnogi'r diwydiant adeiladu lleol a'r economi ehangach a bydd yn gwneud mwy o gyfraniad nag opsiwn twf sy'n seiliedig ar amcanestyniadau Llywodraeth Cymru yn unig.
- Bydd yn darparu proffil poblogaeth mwy cytbwys na'r hyn a ragwelir gyda lefelau twf is.
- Mae'r strategaeth twf is yn ystyried canllawiau ffosffadau sy'n cyfyngu ar ddatblygu mewn rhannau o Sir Benfro ac yn cydnabod yr effeithiau posibl ar yr Hinsawdd, ond ar lefel sy'n cyd-fynd â'r hyn a gyflawnwyd yn hanesyddol.
- Mae'n sgorio'n fwy cadarnhaol na lefelau uwch o dwf o ran yr Arfarniad Cynaliadwyedd gan ei fod yn darparu mwy o gyfleoedd i ddiogelu ansawdd pridd, lleihau llygredd a diogelu ansawdd dŵr.

SP 2 Gofyniad Tai

Darperir ar gyfer oddeutu 6,425 (hyblygrwydd o 10%) o anheddau yn ystod cyfnod y Cynllun, i alluogi cyflawni 5,840 (365 o anheddau'r flwyddyn).

Materion Allweddol Cysylltiedig: Byw a Gweithio

Bydd y polisi strategol hwn yn cyfrannu at gyflawni amcanion: D

Nodau Llesiant: Cymru sy'n Fwy Cyfartal, Cymru o Gymunedau Cydlunus

Mae'r Papur Cefndir Tueddiadau Cyflogaeth Lleol (Rhagfyr 2018) yn nodi'r model Experian sy'n dilyniannol ac yn cael ei lywio gan ddeinameg poblogaeth, sy'n effeithio ar y llafurlu (ochr y cyflenwad) a chyflogaeth (ochr y galw). Mae'r amcanestyniadau poblogaeth yn ystyried y boblogaeth sy'n heneiddio yn Sir Benfro gyda phoblogaeth oedran iau (16 i 64 oed) sy'n gostwng a phoblogaeth oedran hŷn (65 oed a throsodd) sy'n cynyddu dros y gorwel a ragwelir. Mae'r llafurlu (ffactor ochr y cyflenwad) yn cael ei lywio gan ddemograffeg, poblogaeth a chyfraddau cyfranogi. Rhagwelir y bydd cyfanswm y swyddi yn cynyddu o 62.2 mil yn 2017 i 64.40 mil yn 2033, cynnydd o 2,200 o swyddi i gyd.

Dylanwedir ar ragolwg Experian gan yr amcanestyniadau poblogaeth a chyda gostyngiad yn y strategaeth twf o 6,800 o gartrefi i 5,840 o gartrefi, byddai gostyngiad yn y boblogaeth oedran iau 16 i 64. Pe bai'r un gyfran yn cael ei chymhwyso i'r twf swyddi o 2,200 byddai'n gostwng y ffigwr swyddi i oddeutu 1,970 o swyddi.

Roedd y senario sy'n seiliedig ar gyflogaeth a ystyriwyd yn Adroddiad Edge Analytics (Rhagfyr 2020) yn rhagweld cyfradd twf cyflogaeth flynyddol gyfartalog o +6 dros gyfnod y cynllun. Ers hynny mae Brexit wedi digwydd a bu cyfnodau pellach o gyfyngiadau symud Covid-19. Fodd bynnag, mae darpariaethau Bargen Ddinesig Abertawe, fel y maent yn ymwneud â Sir Benfro, bellach yn cael eu gweithredu, mae Ardal Fenter Dyfrffordd y Ddau Gleddau'n parhau i fod yn ei lle a bu cais llwyddiannus ar y cyd am statws Porthladd Rhydd ar gyfer Sir Benfro (Dyfrffordd Aberdaugleddau) a Chastell-nedd Port Talbot.

Er ei bod yn anodd bod yn fanwl gywir ar hyn o bryd, rhagwelir y bydd llwyddiant y cais Porthladd Rhydd Celtaidd yn golygu y gallai'r ffigwr swyddi diwygiedig o 1,970 o swyddi y cynigir ei gynnwys yn CDLI 2, Cynllun Adneuo 2 fod 1,000 o swyddi'n uwch o fewn cyfnod y Cynllun. Bydd naratif estynedig ar hyn yn cael ei gynnwys yn y ddogfen CDLI 2, Cynllun Adn 2.