

# CYFLWR BYWYD GWYLLT YN SIR BENFRO

Astudiaeth o  
gyflwr cyfredol  
fflora a ffawna yn  
Sir Benfro.





# CYNNWYS

Crynodeb gweithredol .....	1
Cefndir i'r adroddiad .....	2
Diogelu bioamrywiaeth .....	3
Map Asesu Bioamrywiaeth.....	4
Edrych Ymlaen.....	6
Asesiadau Cyflwr Bywyd Gwyllt .....	7
Rhostir.....	9
Mursen y de.....	10
Crafanc trillob .....	11
Pyllau a llynnoedd .....	12
Afonydd, ffrydiau a ffosydd.....	13
Dyfrgwn.....	14
Cloddiau .....	15
Ystlumod .....	16
Coetir derw .....	17
Pathew cyll .....	18
Ymylon tir âr .....	19
Adar tir fferm .....	20
Glaswelltir .....	21
Brith y gors .....	22
Ffyngau glaswelltir.....	23
Cudyll coch .....	24
Clogwyni a llethrau arforol arfordirol .....	25
Brân goesgoch.....	26
Adar gwlyptir .....	27
Fflatiau llaid.....	28
Wystrys brodorol .....	29
Môr-wyntyll pinc .....	30
Morloi llwyd.....	31
Diolchiadau .....	32
Atodiad A: Aelodau Partneriaeth Bioamrywiaeth Sir Benfro	32



# CRYNODEB GWEITHREDOL

Mae Sir Benfro yn enwog yn rhyngwladol ac yn genedlaethol am ei bioamrywiaeth. Mae llawer o'r cynefinoedd arfordirol, morol a choetir yn cynnal rhywogaethau y mae'r sir yn un o lond dwrn yn unig o safleoedd iddynt yn y DU, neu yn Ewrop.

Yn y cyd-destun hwn cyd-gomisiynwyd yr adroddiad gan Fforwm Amgylchedd Sir Benfro dan Bartneriaeth Arweinyddiaeth Cynllunio Cymunedol Sir Benfro a Phartneriaeth Bioamrywiaeth Sir Benfro. Nod yr adroddiad yw nodi rhai o rywogaethau a chynefinoedd amlycaf Sir Benfro ac edrych ar eu dosbarthiad, eu statws, eu rheolaeth a'u pwysigrwydd o fewn bioamrywiaeth gyffredinol y sir. Dewiswyd rhywogaethau a chynefinoedd blaenllaw sy'n rhoi syniad o iechyd cyffredinol bywyd gwyllt Sir Benfro. Diben y ciplun hwn yw rhoi barn realistig am gyflwr bywyd gwyllt yn Sir Benfro. Y gobaith yw y bydd o gymorth i roi gwybodaeth i'r cyhoedd a'r phenderfynwyr fel ei gilydd, ac y bydd o gymorth i gynnwys materion sy'n ymwneud â bioamrywiaeth yng nghynlluniau a strategaethau'r Sir.

Yn ystod y deng mlynedd diwethaf ers y Cynllun Gweithredu Bioamrywiaeth Lleol gwreiddiol, rhoddwyd mwy o bwyslais nid yn unig ar y gwerth cynhenid ond hefyd ar werth economaidd y bywyd gwyllt. Er mwyn i Gymru ddatblygu cynaliadwyedd, deallir bod yn rhaid i ni werthfawrogi'r amgylchedd, gan ei fod yn darparu swyddogaethau hanfodol megis peillio planhigion bwyd, puro dŵr, rheoli hinsawdd a lliniaru llifogydd. Mae hyn yn effeithio'n uniongyrchol ar ansawdd ein bywyd, pe byddai'r swyddogaethau hyn neu'r amgylchedd yn diraddio ymhellach gallai hynny effeithio ar ein lles. O ganlyniad i well ymwybyddiaeth y gobaith yw y caiff bioamrywiaeth well ystyriaeth a gwarchodaeth ac y bydd yr amgylchedd naturiol yn fwy amlwg yn y penderfyniadau a wneir.

Mae canfyddiadau'r adroddiad hwn, ar ôl ystyried 10 o rywogaethau, pedwar grŵp o rywogaethau a naw cynefin ledled y sir, yn amlygu'r angen am well data llinell sylfaen. O'r rhywogaethau a'r cynefinoedd hyn gwnaed rhywfaint o welliannau i reoli cadwraeth ac mae rhai safleoedd yn adfer

ac mae nifer y rhywogaethau ar gynydd; mae ansawdd cynefinoedd eraill yn dirywio ac mae rhai poblogaethau o rywogaethau yn lleihau. Er mwyn gallu asesu statws rhywogaethau a chynefinoedd Sir Benfro yn gynhwysfawr mae angen mwy o ymchwil ac arolygon ac yn y pen draw, mwy o gyllid.

Mae sylwadau allweddol yn cynnwys;

- Mae nifer y dyfrgwn a safleoedd sy'n cynnwys crafanc trillob ar gynydd.
- Mae cyflwr y rhostir a'r clogwyni a'r llethrau arfordirol wedi gwella ar safleoedd dethol.
- Mae mursen y de, ehedydd, melyn yr eithin a'r drudwy yn arbennig dan fygythiad.
- Mae cyflwr glaswelltir a chloddiau yn dirywio'n gyffredinol yn yr amgylchedd ehangach.
- Mae statws pathewod, brith y gors a rhai ystumod yn aneglur ac mae angen ymchwil pellach.



# CYFLWYNIAD

## Cefndir i'r adroddiad

2010, sef Blwyddyn Ryngwladol Bioamrywiaeth, oedd y flwyddyn pan oedd Llywodraeth Cynulliad Cymru ynghyd â Llywodraethau Ewrop yn ymdrechu i roi diwedd ar golli bioamrywiaeth. Mae hefyd yn nodi deng mlynedd ers lansio Cynllun Gweithredu Bioamrywiaeth Lleol Sir Benfro (LBAP), a amlinellodd wybodaeth am fioamrywiaeth Sir Benfro a rhoi manylion y camau gweithredu i ddiogelu bywyd gwylt.

Ymateb yw'r adroddiad hwn i'r digwyddiadau hyn, sy'n ystyried statws bioamrywiaeth, yn diweddar gwybodaeth cychwynnol yr LBAP ac yn myfyrio ar y camau gweithredu a gymerwyd yn y 10 mlynedd diwethaf. Mae'r cyhoeddiad hwn yn edrych ymlaen hefyd at gamau gweithredu a all gynorthwyo i sefydlogi a gwella bywyd gwylt yn Sir Benfro ac felly'n mae'n ategu'r LBAP diwygiedig a gaiff ei lansio yn 2011.

Dewiswyd y rhywogaethau a'r cynefinoedd i roi trosolwg o'r amrywiaeth a'r tueddiadau yn amgylchedd unigryw ac eiconig Sir Benfro. Mae'r adroddiad hwn yn rhoi sylw i rai ond nid i'r holl rywogaethau a'r cynefinoedd yn LBAP Sir Benfro. Mae llawer iawn o waith yn cael ei gyflawni ar y rhywogaethau a'r cynefinoedd, sydd heb gael sylw yma, sy'n dyngedfennol i gadwraeth bioamrywiaeth yn Sir Benfro.

Cynhyrchwyd yr adroddiad gan y Swyddog Gweithredu Bioamrywiaeth mewn ymgynghoriad ag aelodau Partneriaeth Bioamrywiaeth Sir Benfro. Ffurfiwyd

Partneriaeth Bioamrywiaeth Sir Benfro ym 1998 i ddatblygu a gweithredu'r LBAP ar gyfer Sir Benfro. Mae'r bartneriaeth yn cynnwys asiantaethau statudol ac awdurdodau lleol a sefydliadau cadwraeth anstatudol, ffermio a pherchnogion tir. Mae rhestr o'r sefydliadau partner a'r grwpiau sy'n cynorthwyo i gyflawni'r LBAP yn atodiad A.

Yn ystod y deng mlynedd diwethaf mae sefydliadau partner ac unigolion wedi bod yn gweithio ar amrywiaeth o brosiectau i gyflawni camau gweithredu bioamrywiaeth ledled Sir Benfro. Mae rhai o uchafbwyntiau'r gwaith a wnaed rhwng 2000 a 2010 yn cynnwys:

- Dynodi nifer o safleoedd newydd oherwydd gwerth eu bywyd gwylt gan gynnwys Ardaloedd Cadwraeth Arbennig (ACA), Ardaloedd Gwarchodaeth Arbennig (AGA), Safleoedd o Ddiddordeb Gwyddonol Arbennig (SoDdGA) a Gwarchodfeydd Natur Lleol (LNR).
- Ail-greu cynefinoedd ar raddfa fawr, er enghraifft, gwnaeth Pembrokeshire Living Heathland, adfer 30 o safleoedd rhostir wedi'u hesgeuluso a/neu wedi'u gadael ac mae 600 hectar o rostir bellach yn cael eu pori.
- Mae prosiectau gwarchod rhywogaethau wedi cynnal neu gynyddu poblogaethau o ieir bach yr haf brithribin brown, gwenynog wengoch a nifer o byllau sy'n gartref i'r penenllys a'r grafanc trillob yn llwyddiannus.

- Mae setiau o ddata biolegol wedi gwella, yn fwyaf nodedig Atlas of Breeding Birds in Pembrokeshire 2003-2007
- Mae yna well ymwybyddiaeth o fioamrywiaeth yn Sir Benfro o ganlyniad i ymdrech gydgyssylltiedig gan bartneriaid cadwraeth sy'n trefnu digwyddiadau cyhoeddus ac yn annog gwirfoddolwyr i gofnodi a dweud pan fyddant yn gweld enghreifftiau.

## Diolgeu Bioamrywiaeth

Adlewyrchir pwysigrwydd rhyngwladol a chenedlaethol bioamrywiaeth Sir Benfro gan nifer y safleoedd dynodedig yn y sir oherwydd gwerth eu bywyd gwylt. Mae nifer o safleoedd gwarchoddedig Ewropeaidd, Ardaloedd Gwarchod Arbennig (AGA) ac Ardaloedd Cadwraeth Arbennig (ACA) wedi'u sefydlu yn Sir Benfro sy'n cyfrannu at rwydwaith European Natura 2000. Mae'r sir yn gartref i nifer o Rywogaethau a Warchodir gan Ewrop gan gynnwys ystumod, pathewod a brith y gors. Ar lefel y DU mae yna wyth Gwarchodfa Natur Genedlaethol (NNR), yn gyfan gwbl neu'n rhannol yn y sir, yn ogystal ag unig Warchodfa Natur Forol (MNR) Cymru, un o dair ddynodedig yn unig yn y DU. Yn gyffredinol mae tua 6% o'r tir mewn Safleoedd o Ddiddordeb Gwyddonol Arbennig (SoDdGA). Mae tua thraean o'r sir wedi'i ddynodi'n Barc Cenedlaethol gyda'r diben deul i gadw a gwella'r harddwch naturiol, bywyd gwylt a threftadaeth ddiwylliannol y Parc Cenedlaethol ac i hybu cyfleoedd i'r cyhoedd ddeall a mwynhau nodweddion arbennig y Parc Cenedlaethol.

Ystlum hirglust © Annie Haycock



Mae Deddf yr Amgylchedd Naturiol a Chymunedau Gwledig 2006 (NERC) yn sicrhau bod cyrff cyhoeddus, megis Awdurdodau Lleol, Sefydliadau Cadwraeth Natur Statudol (SNCO) ac Awdurdodau perthnasol yn ystyried cadwraeth bioamrywiaeth tra'n cyflawni eu dyletswyddau.

Mae Llywodraeth Cynulliad Cymru yn rhoi cryn bwyslais ar gydymffurfio â Deddf NERC a deddfwriaeth ryngwladol a chenedlaethol arall ac mae hyn yn cynnig amddiffyniad i lawer o'r rhywogaethau a'r cynefinoedd yn Sir Benfro. Hefyd, mae yna nifer o gynlluniau a strategaethau lleol sy'n cynorthwyo i leihau effeithiau negyddol ar fioamrywiaeth megis cynllun rheoli ACA Morol, Cynlluniau Datblygu Lleol (CDLI) Cyngor Sir Penfro (CSP) ac Awdurdod Parc Cenedlaethol Arfordir Penfro (APCAP).

Cyflawnwyd llawer o waith cadwraeth trwy gydwethrediad rhwng asiantaethau cadwraeth, tiffeddianwyr a rheolwyr. Mae cytundebau rheoli yn gwarchod ac yn

gwella bioamrywiaeth ar safleoedd dynodedig ac yn yr amgylchedd ehangach. Mae prosiectau yn cynnwys Rhwydwaith Pori Sir Benfro (PGN), sydd, yn ystod y deng mlynedd diwethaf wedi dod yn rhan hanfodol o reoli cadwraeth yn llywddiannus ledled y sir. Mae sawl cynllun wedi gweithio gyda ffermwyr i wella bioamrywiaeth gan gynnwys Tir Gofal a phrosiectau gydag Asiantaeth yr Amgylchedd a Llywodraeth y Cynulliad megis cynlluniau ffermio sensitif i ddalgylch afon a gwasanaethau cynghori.

Mae gan Sir Benfro hanes hir o gofnodi biolegol ac mae nifer o sefydliadau ac asiantaethau wedi cydweithio ar waith arolygu, gan gyfrannu at yr wybodaeth a'r ddealltwriaeth am fioamrywiaeth yn y sir. Mae gwirfoddolwyr yn ymwneud â chofnodi bywyd gwyllt ac mae Cofnodwyr arbenigol y Sir yn coladu ac yn dilysu'r wybodaeth hon. Sefydlwyd sawl grŵp yn lleol sy'n annog y gwaith o arsylwi a chofnodi bywyd gwyllt gan gynnwys Grwpiau Ymddiriedolaeth Bywyd Gwyllt, Grŵp Adar Sir Benfro, Grwpiau Ystlumod, Rhwydwaith Cofnodi Ffyngau Sir Benfro (PFRN), Grŵp Ieir Bach

yr Haf a Gwyfynod Gorllewin Cymru a Grŵp Anifeiliaid Di-asgwrn-cefn Sir Benfro.

Mae Canolfan Wybodaeth Bioamrywiaeth Gorllewin Cymru (WWBIC) yn coladu gwybodaeth am fywyd gwyllt ledled Sir Gaerfyrddin, Ceredigion a Sir Benfro. Wedyn gall ddarparu cofnodion cynhwysfawr i'r penderfynwyr, y sefydliadau cadwraeth a'r cyhoedd i'w defnyddio i gadw a gwella bioamrywiaeth ledled gorllewin Cymru. Dibynnwyd yn helaeth ar WWBIC ar gyfer yr adroddiad hwn ac roedd nifer o'r asesiadau statws yn seiliedig ar ddata'r Ganolfan.

Yn 2010 comisynodd APCAP y WWBIC i gynhyrchu Asesiad Bioamrywiaeth ar gyfer Sir Benfro gyfan (ffigur 1). Gwnaed yr asesiad trwy sgorio nodweddion oedd â gwahanol werthoedd o fioamrywiaeth. Mae'r map terfynol yn ganlynad i gyfanswm pedair haen y cydrannau: rhywogaethau, cynefinoedd, safleoedd a chysylltedd. Yr ardaloedd mewn coch sydd o werth mwyaf o ran bioamrywiaeth. Dylid cymryd gofal wrth astudio'r map gan fod yr wybodaeth yn dibynnu'n helaeth ar ymdrech y cofnodwr. Gellir cael manylion y fethodoleg lawn gan WWBIC. Defnyddir y map hwn i lywio penderfyniadau ynglŷn â'r defnydd o dir ac mae'n darparu dull i ymchwilio i brosiectau cysylltedd dichonol.

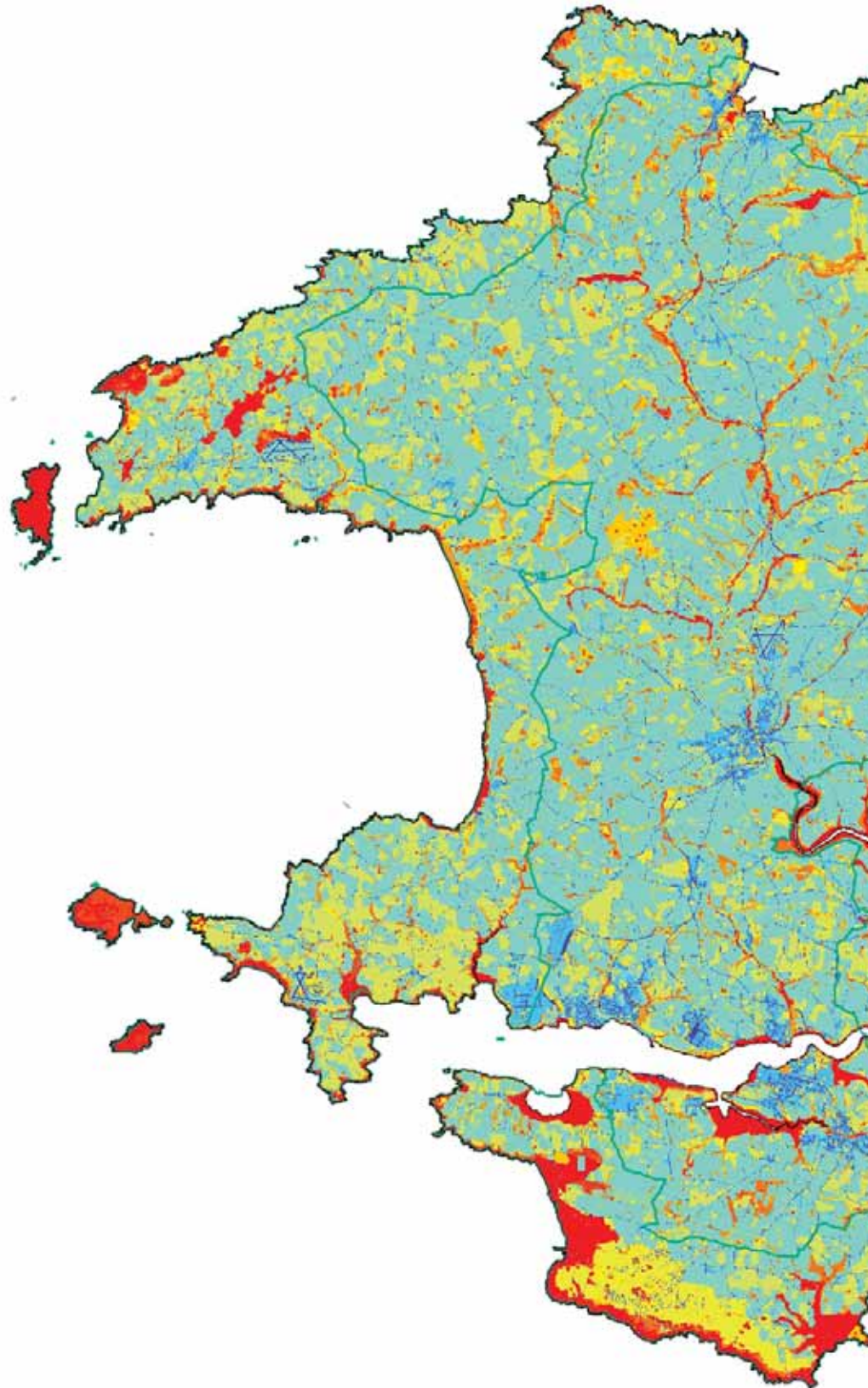
Mae CCGC wedi dyfeisio system fapio debyg, LANDMAP, ond nid yw'n holi am ddata bioamrywiaeth mor fanwl ag Asesiad Bioamrywiaeth Sir Benfro. Mae LANDMAP yn system wybodaeth Cymru gyfan y gellir ei defnyddio hefyd wrth wneud penderfyniadau; mae'n ystyried nifer o nodweddion tirwedd, gan gynnwys bioamrywiaeth.

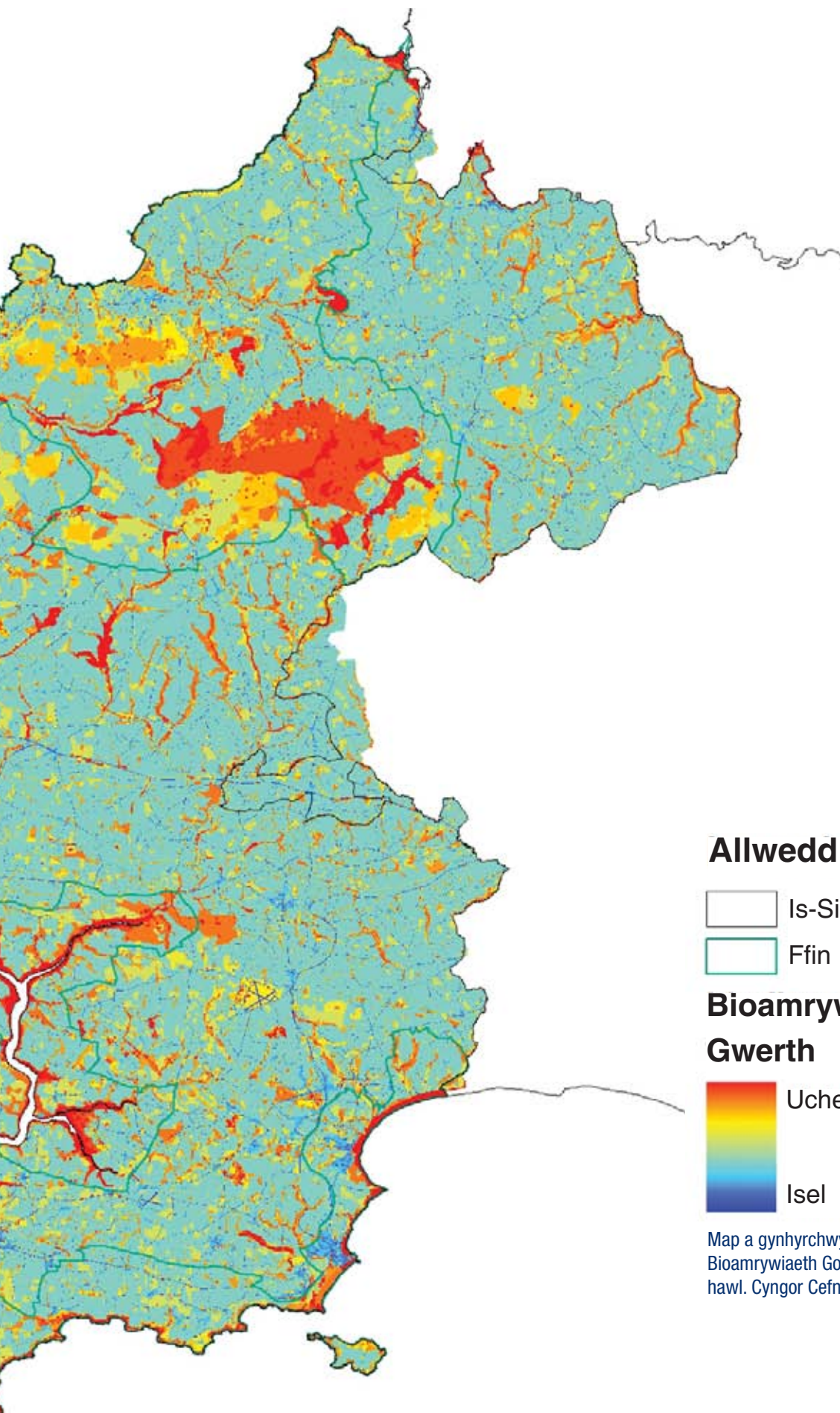


# MAP ASESU BIOAMRYWIAETH

## Ffigur 1

Asesiad Bioamrywiaeth ar gyfer Sir Benfro yn seiliedig ar ddata Canolfan wybodaeth bioamrywiaeth Gorllewin Cymru oedd yn cael eu dal ganddynt ym mis Medi 2010



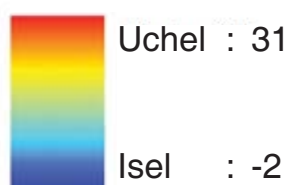


## Allwedd

-  Is-Siroedd
-  Ffin PCNPA

## Bioamrywiaeth

### Gwerth



Map a gynhyrchwyd gan Canolfan Gwybodaeth  
Bioamrywiaeth Gorllewin Cymru © WWBIC. Cedwir pob  
hawl. Cyngor Cefn Gwlad Cymru.



## Edrych Ymlaen

Mae nifer o ffactorau naturiol a rhai wedi'u dylanwadu gan ddydd yn effeithio ar fioamrywiaeth Sir Benfro, sydd, yn aml, yn gydgyssylltiedig ac yn atgyfnerthu ei gilydd. Mae ffactorau penodol a allai effeithio ar statws cynefinoedd a rhywogaethau arbennig yn y dyfodol yn cael eu hamlygu yn yr adroddiad hwn, ond hefyd mae nifer o ffactorau sy'n gyffredin i holl fywyd gwyllt Sir Benfro.

Gall newid yn yr hinsawdd ddylanwadu'n sylweddol ar dirwedd ehangach Sir Benfro. Mae effeithiau posibl hyn yn gymharol anhysbys ond gyda'r tebygrwydd o amodau hinsoddol mwy eithafol a newidiadau mewn patrymau tymhorol ac yn lefel y môr, bydd mwy o bwysau ar boblogaethau sydd eisoes yn ei chael hi'n anodd goroesi. Mae yna dystiolaeth eisoes o newidiadau mewn rhywogaethau: mae telor Dartford a'r crëyr bach yn bridio yn Sir Benfro erbyn hyn, gan elwa ar rai o'r gaeafau cynhesaf a gofnodwyd yn rhan gyntaf y degawd diwethaf. Yn fwy diweddar mae gaeafau caled 2009/2010 a 2010/2011 wedi effeithio'n sylweddol ar y brain coesgoch sy'n aros yma dros y gaeaf ac sydd wedi'i chael hi'n anodd dod o hyd i ddigon o fwyd yn y tir rhewedig.

Mae newidiadau mewn arferion ffermio, a lywiwyd gan Bolisiau Ewrop a rhai Cenedlaethol wedi ac yn parhau i gael effaith niweidiol ar fywyd gwyllt. Yn ystod y ddeng mlynedd diwethaf mae cynlluniau amaeth-amgylchedd, mewn rhai ardaloedd, wedi bod yn ffactor allweddol i arwain at gynydd mewn bioamrywiaeth ar dir ffermydd, gan gynorthwyo i wneud iawn am y tueddiadau hyn. Bydd Glastir yn cynnig grantiau i ffermyr i reoli eu tir. Dyma un o'r newidiadau mwyaf sylweddol o Tir Gofal, y cynllun blaenorol, sef bod cyllid wedi'i gynnwys ar gyfer elfennau wedi'u targedu. Bydd yr elfennau hyn yn cael eu llunio i ganolbwyntio ar gamau gweithredu gan gynnwys bioamrywiaeth, storio carbon a lliniaru llifogydd.

Yn y gorffennol, mae datblygiad, lle nad yw wedi'i lliniaru, wedi arwain at ddiraddio a darnio cynefinoedd gan achosi rhywogaethau i gael eu hynysu. Y gobaith yw y bydd y newidiadau diweddar mewn canllawiau cynllunio a mabwysiadu a datblygu Cynlluniau Datblygu Lleol newydd yn cynorthwyo i warchod bywyd gwyllt rhag yr effeithiau negyddol hyn. Mae potensial i ofnion rhywogaethau a chynefinoedd gael eu lliniaru a'u cynnwys mewn cynlluniau a newidiadau i'r defnydd o dir, gan wella yn hytrach na diraddio bioamrywiaeth.

Mae rhai rhywogaethau brodorol yn addasu'n hawdd iawn i newidiadau yn y dirwedd a gall poblogaethau gynyddu o ganlyniad. Gall hyn fod yn niweidiol i rywogaethau brodorol eraill, sy'n ei chael hi'n anodd goroesi gyda'r cynnydd mewn cystadleuaeth gan rywogaethau mwy addasadwy. Mae rhywogaethau anffodorol, goresgynnol megis canclwm Siapan, balsam Himalaya a sargassum muticum (wireweed, gwymon o'r Môr Tawel) yn cystadlu hefyd ac mae'r rhain yn achosi newidiadau sylweddol i'r fflora a ffawna brodorol. Heb unrhyw ysglyfaethwyr naturiol gall y rhywogaethau hyn feddiannu'r tir oni bai y gellir cael gwared arnynt neu eu trin â chwynladdwr.

Gyda rheolau llymach ar waith, yn ffodus mae achosion o lygredd yn gostwng o gymharu â 30 mlynedd yn ôl. Fodd bynnag, mae problemau mawr o hyd o ran



Crëyr bach © Annie Haycock

deunyddiau gwneud, yn enwedig plastig, yn yr amgylchedd morol. Mae ymwybyddiaeth o'r broblem hon yn gwella, mae gwneuthurwyr yn defnyddio llai o ddeunydd pacio nad yw'n fioddiraddadwy, ac mae Llywodraeth y Cynulliad wedi cyflwyno deddfwriaeth i sicrhau y bydd yn rhaid i fanwerthwyr godi tâl am fagiâu siopa un defnydd yn fuan. Hyd yn oed gyda'r mesurau newydd hyn bydd y defnydd helaeth o blastig yn ystod y 40 blynedd diwethaf yn parhau i'n blino am lawer blwyddyn eto.

Mae llygredd yn effeithio ar ansawdd dŵr ledled y sir hefyd, mewn amgylcheddau dŵr croyw a morol fel ei gilydd, a gall effeithio ar fywyd gwyllt a chynefinoedd. Mae nifer o ffactorau yn dylanwadu ar hyn sy'n cynnwys cynnydd mewn maetholion, plaladdwyr a gwaddodion mewn dalied o ganlyniad i erydiad y pridd.

Wrth orfod wynebu heriau cynyddol i'r amgylchedd naturiol, mae angen dull cynaliadwy newydd i fynd i'r afael â'r materion hyn sy'n ymwneud â rheoli cynefin. Mae angen datblygu'r ffocws traddodiadol ar safleoedd bach a gwarchod rhywogaethau er mwyn ystyried gwarchod a gwella ardaloedd o gynefin sy'n cysylltu â'r dirwedd ehangach.

Mae Llywodraeth y Cynulliad yn datblygu Fframwaith Amgylchedd Naturiol o'r enw Cymru Fyw. Nod y fframwaith yw darparu agwedd mwy cyfannol tuag at yr amgylchedd sy'n canolbwyntio mwy ar reoli tir cynaliadwy a rheoli morol yng Nghymru. Fel rhan o'r fframwaith hwn mae'n adolygu'r ffordd y mae asiantaethau a noddir gan y Cynulliad sy'n ymdrin â materion amgylcheddol (Cyngor Cefn Gwlad Cymru, Asiantaeth yr Amgylchedd Cymru, Comisiwn Coedwigaeth Cymru) yn gwneud eu gwaith ar hyn o bryd, ac mae wedi cynnig datblygu un corff amgylcheddol. Maes o law gall y fframwaith efallai ddylanwadu ar y ffordd y bydd gwaith cadwraeth yn cael ei wneud ledled Cymru ac yn Sir Benfro y gobaith yw y bydd y dull hwn yn cynorthwyo i gyrraedd targedau bioamrywiaeth yn y dyfodol.



## Asesiad Cyflwr Bywyd Gwyllt

Cynhyrchwyd yr adroddiad i godi ymwybyddiaeth o fywyd gwyllt Sir Benfro ymysg holl sectorau cymdeithas a rhoi gwybodaeth i'r penderfynwyr ac aelodau'r cyhoedd. Gellir lawrlwytho'r adroddiad o [www.pembrokeshire.gov.uk](http://www.pembrokeshire.gov.uk). Dylid darllen y ddogfen yn ei chyfanrwydd er mwyn dadansoddi'r wybodaeth yn glir ond gellir defnyddio pob tudalen rhywogaeth a chynefin yn unigol fel cyfeirnod.

Seiliwyd yr asesiadau statws ar yr wybodaeth orau sydd ar gael ar hyn o bryd a chasglwyd y data o amrywiaeth o ffynonellau gan gynnwys WWBIC, Cofnodwyr y Sir, arolygon wedi'u targedu, adroddiadau safleoedd dynodedig, y

Gyfarwydddeb Fframwaith Dŵr a Chynllun Gweithredu Bioamrywiaeth y DU (BAP).

Un o'r prif gyfyngiadau a amlygir yn yr adroddiad, yw'r diffyg data cyson ledled y sir. Mae adnoddau'n gyfyngedig ac nid oes cyllid ar gael yn hawdd ar gyfer arolygon wedi'u targedu. Dibynnir yn helaeth ar wirfoddolwyr ond hyd yn oed gyda'r ymdrech anferth hon mae data gwyddonol yn dal yn annigonol. Lle mae diffyg data ar gyfer rhywogaethau neu gynefinoedd, arbenigwyr lleol sydd wedi gweithio yn y sir am flynyddoedd ac sydd wedi bod yn dyst i'r newidiadau sydd wedi darparu'r asesiadau statws a'r tueddiadau. Mae rhywfaint o ddata'r map yn amwys hefyd gan ei fod yn seiliedig ar gofnodion

arolwg cyfyngedig nad ydynt yn rhoi sylw i'r sir gyfan. Mae angen ymchwil ac arolygon pellach i roi darlun cliriach o statws y rhywogaethau a'r cynefinoedd.

Dylid nodi hefyd bod rhywogaethau a chynefinoedd yn cael eu harolygu a'u cofnodi gan ddefnyddio technegau gwahanol ar gyfer sefyllfaoedd gwahanol. Efallai bod rhywfaint o'r data yn dod gan bobl sy'n dweud am weld enghreifftiau unigol neu efallai ei fod yn seiliedig ar y ffaith bod rhywogaeth yn bresennol mewn sgwâr grid arolwg ordnans. Adroddir am gofnodion rhywogaethau neu gynefinoedd yn yr un fformat ledled y DU er mwyn gallu cymharu. Rhoddir manylion fformat y cofnodion lle'r adroddir am ffigurau.





# ASESIAD CYFLWR BYWYD GWYLLT





# RHOSTIR

Mae 36% o ros iseldir Cymru yn Sir Benfro gyda dwy ran o dair ohoni o fewn Safleoedd o Ddiddordeb Gwyddonol Arbennig (SoDdGA)<sup>1</sup>. Mae rhostir yn ffurfio brithwaith o gynefinoedd sy'n cynnal amrywiaeth eang o blanhigion, cennau, mwsoglau ac anifeiliaid di-asgwrn-cefn. Gwelir rhywogaethau o adar gan gynnwys llinosod, ehedyddion, crec penddu'r eithin ac yn fwy diweddar telor Dartford ar rostir Sir Benfro.

## Dosbarthiad yn Sir Benfro

Mae rhai ardaloedd mawr o rostir yn Sir Benfro yn enwedig ar hyd yr arfordir yng nghyffiniau Strwmbl, Penrhyn Tyddewi, Parc Ceirw Marloes a Chastellmartin. Mae rhostir i'w ganfod ymhellach i mewn i'r tir hefyd ar ac o gwmpas Bryniau'r Preseli ac ardaloedd llai eraill o dir comin.

## Statws

Mae prysg sy'n ennill tir yn dinistrio rhywfaint o ros iseldir o ganlyniad i esgeulustod<sup>2</sup>. Fodd bynnag, mae yna rai safleoedd sy'n dechrau cael eu rheoli trwy brosiectau rhostir gweithredol. Yn sgil y

newidiadau hyn, nid yw statws maint ac ansawdd rhostir Sir Benfro yn hysbys.

## Bygythiadau sy'n effeithio ar statws

- Mae esgeulustod wedi arwain at ddiffyg llosgi neu bori ar sawl safle ac mae'r rhai sy'n cael eu pori yn ddiodef oherwydd gormod neu ddim digon o bori.
- Gwella maetholion, yn enwedig dŵr ffo o gaeau cyfagos.
- Mae gollwng sbwriel yn anghyfreithlon yn benodol gysylltiedig ag ardaloedd o dir comin.
- Mae amodau hinsoddol eithafol sy'n dylanwadu ar gyfraddau erydu a thwf llystyfiant hefyd yn effeithio ar rostir arfordirol.

<sup>1</sup> Jones, P.S., Stevens, D.P., Blackstock, T.H., Burrows, C.R., Howe, E.A. (2003). *Priority habitats of Wales: a technical guide* Cyngor Cefn Gwlad Cymru

<sup>2</sup> System Adrodd Gweithredu Bioamrywiaeth (2008). *Status and trends of species and habitats*.

## Rheoli Cadwraeth

Ers 2000 mae amryw o brosiectau wedi gwella rhostir Sir Benfro megis, ail-gyflwyno llosgi a phori rhostir mewn ardaloedd gan gynnwys maes awyr Tyddewi ac Arfordir Marloes. Mae safleoedd eraill megis Penlan, gafodd eu plannu â chonwydd yn y 1960au bellach wedi'u cynaeafu ac mae gwaith ar y gweill i adfer y rhostir. Mae prosiectau megis Cig Tir Comin - Cig Eidion Rhostir Sir Benfro a reolir gan yr Ymddiriedolaeth Genedlaethol yn hybu ac yn darparu lles economaidd i bori cadwraeth.

## Cymryd Rhan

- Gwirfoddoli gyda'r Ymddiriedolaeth Genedlaethol i gynorthwyo'r gwaith o reoli rhai o'u safleoedd rhostir.
- Gwybodaeth bellach: Prosiect Rhostir, Natur Cymru, rhifyn 6, gwanwyn 2003 a rhifyn 38, gwanwyn 2011 [www.naturcymru.org.uk/](http://www.naturcymru.org.uk/)



# MURSEN Y DE

Ar un adeg, roedd mursennod y de yn gyffredin iawn yn Sir Benfro ond erbyn heddiw mae'r brif boblogaeth i'w gweld yng nghyffiniau Mynydd Preseli. Mae sawl mil o unigolion yn dal i hedfan yma yn yr haf a dyma un o gadarnleoedd y DU. Maent yn dibynnu ar ruthrau dŵr a ffrydiau llif araf, sydd i'w canfod ar rostir, sy'n cynnwys llawer o lystyfiant mewn mannau ond sydd hefyd yn cynnwys pyllau mawnaidd agored bach ar gyfer bridio. Mae pori gan stoc drom ar adeg briodol o'r flwyddyn yn cynorthwyo i gynnal y cynefin arbenigol hwn.

## Dosbarthiad yn Sir Benfro

Mae cytreff niferus i'r gogledd o Fryniau Preseli, ar y tiroedd comin i'r gorllewin o'r B4329 i ben dwyreiniol y gadwyn ac yn y de yng nghyffiniau Mynachlog-ddu. Er mai ar Fynydd Preseli mae'r boblogaeth fwyaf o fursennod y de, mae poblogaeth lai ond sy'n dal yn iach i'w chanfod yn Waun Fawr - Cas-Mael ac mae cytreff bach iawn yn dal yng Ngharningli a Chroes Cas-lai.

## Statws

Credir bod statws y boblogaeth graidd o fursennod y de ar dir comin Sir Benfro wedi dirywio ers tro, am fod lleihad o 50% i'r cynefin arbenigol sydd ei angen ar y rhywogaeth. Mae gweddill yr ardaloedd o gynefin addas ar dir comin heb fod yn y cyflwr gorau yn aml hefyd. Fodd bynnag mae cytreff llai, ar dir preifat o amgylch ymylon y boblogaeth grai, yn fwy sefydlog o ganlyniad i reoli wedi'i dargedu a wneir mewn cytundeb â'r tiffeddianwyr.

## Bygythiadau sy'n effeithio ar statws

- Pori amhriodol o ran stoc ac ansawdd ar y tir comin sy'n gartref i fursennod y de.
- Cynefin gwlyptir yn darnio a chael ei ddinistrio.
- Dinistrio'r rhwydwaith cain o gorfrydiau a rhuthrau dŵr sy'n digwydd wrth rigoli ffrydiau a draenio tir.
- Echdynnu mwy o ddŵr o ffrydiau wrth ddefnyddio mwy o darddellau fel cyflenwad lleol i ffermydd.
- Gwella maetholion o ddŵr ffo amaethyddol.

## Rheoli Cadwraeth

Mae llawer o'r safleoedd blaenorol a'r rhai sydd â'r potensial i fod yn addas yn eiddo preifat ac yn cael eu rheoli i greu cynefinoedd arbenigol i fursennod y de. Mae'r rhan fwyaf o'r safleoedd bridio hefyd wedi'u dynodi'n Safleoedd o Ddiddordeb Gwyddonol Arbennig (SoDdGA).



Mursen y De © Stephen & Anne Coker

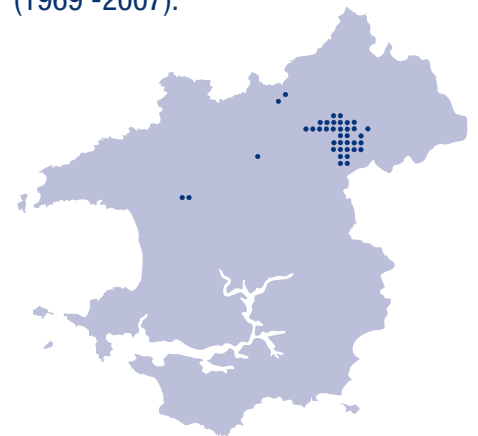
## Cymryd Rhan

- Dweud wrth Stephen Coker, [stephenandanne.coker@virgin.net](mailto:stephenandanne.coker@virgin.net) os gwelir muresnnod y de
- Gwybodaeth bellach: British Dragonfly Society, [www.dragonflysoc.org.uk/comer.htm](http://www.dragonflysoc.org.uk/comer.htm)
- Gwybodaeth bellach: Conservation of the southern damselfly in Britain, Asiantaeth yr Amgylchedd, [www.dragonflysoc.org.uk](http://www.dragonflysoc.org.uk)

<sup>1</sup> Arkive (2001). Southern damselfly species fact sheet.

<sup>2</sup> Stephen Coker (2011). pers. comm.

Dsbarthiad mursennod y de / *Coenagrion mercuriale* yn Sir Benfro (1969 -2007).



Map a gynhyrchwyd gan CSP gan ddefnyddio data gan Stephen Coker, Cofnodwr Odonata y Sir © Cedwir pob hawl. Cyngor Sir Penfro 100023344 (2011).



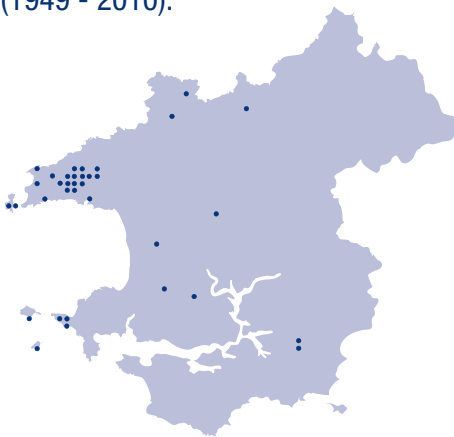
# CRAFANC TRILLOB

Mae gan Gymru gyfrifoldeb rhyngwladol pwysig am gadwraeth crafanc trillob. Mae dros hanner yr ardaloedd yng Nghymru sy'n gartref i'r crafanc trillob yn Sir Benfro, sef 26% o holl safleoedd y DU. Mae'r rhywogaeth hon yn gysylltiedig â phyllau tymhorol, llwybrau a mannau cyfyng, lle mae da byw yn symud llawer, yn enwedig ar rostir sy'n cael ei bori. Mae gan y rhywogaeth hon y gallu nodedig i ailymddangos o hadau sydd wedi'u claddu mewn llaid mewn pyllau sydd wedi gordyfu.

## Dosbarthiad yn Sir Benfro

Mae'r rhan fwyaf o boblogaethau crafanc trillob yng nghyffiniau Penrhynnoedd Tyddewi a Marloes. Hefyd, mae poblogaethau mwy ynysig ar ynysydd Dewi, Sgomer a Sgogwm ac i'r mewndir ar rai safleoedd tir comin.

## Dosbarthiad y crafanc trillob / *Ranunculus tripartitus* yn Sir Benfro (1949 - 2010).



Map a gynhyrchwyd gan CSP gan Stephen Evans Cofnodwr BSBI ar gyfer Sir Benfro © Cedwir pob hawl. Cyngor Sir Penfro 100023344 (2011).

## Statws

Mae statws y crafanc trillob yn gwella. Mae wedi elwa ar reoli wedi'i dargedu ac yn ystod y 10 mlynedd diwethaf mae poblogaethau wedi'u canfod ar 13 safle newydd (36% o'r holl safleoedd yn Sir Benfro). Mae prosiectau megis 'back from the brink' (yn ôl o'r ymyl) Plantlife a Phrosiect Million Ponds Ymddiriedolaeth Cadwraeth Pyllau wedi cynorthwyo i gyfrannu at hyn. Mae gwaith adfer wedi bod yn llwyddiannus ar nifer o safleoedd yn fwyaf nodedig Dowrod, Treteio a Maes Awyr Tyddewi.

## Bygythiadau sy'n effeithio ar statws

- Lleihad yn nifer y da byw sy'n pori neu eu colli.
- Colli a ddarnio safleoedd rhostir.
- Pyllau tymhorol yn dyfnhau neu'n cael eu llenwi.
- Draenio neu lenwi llwybrau neu fannau cyfyng gyda chraidd caled.

## Rheoli Cadwraeth

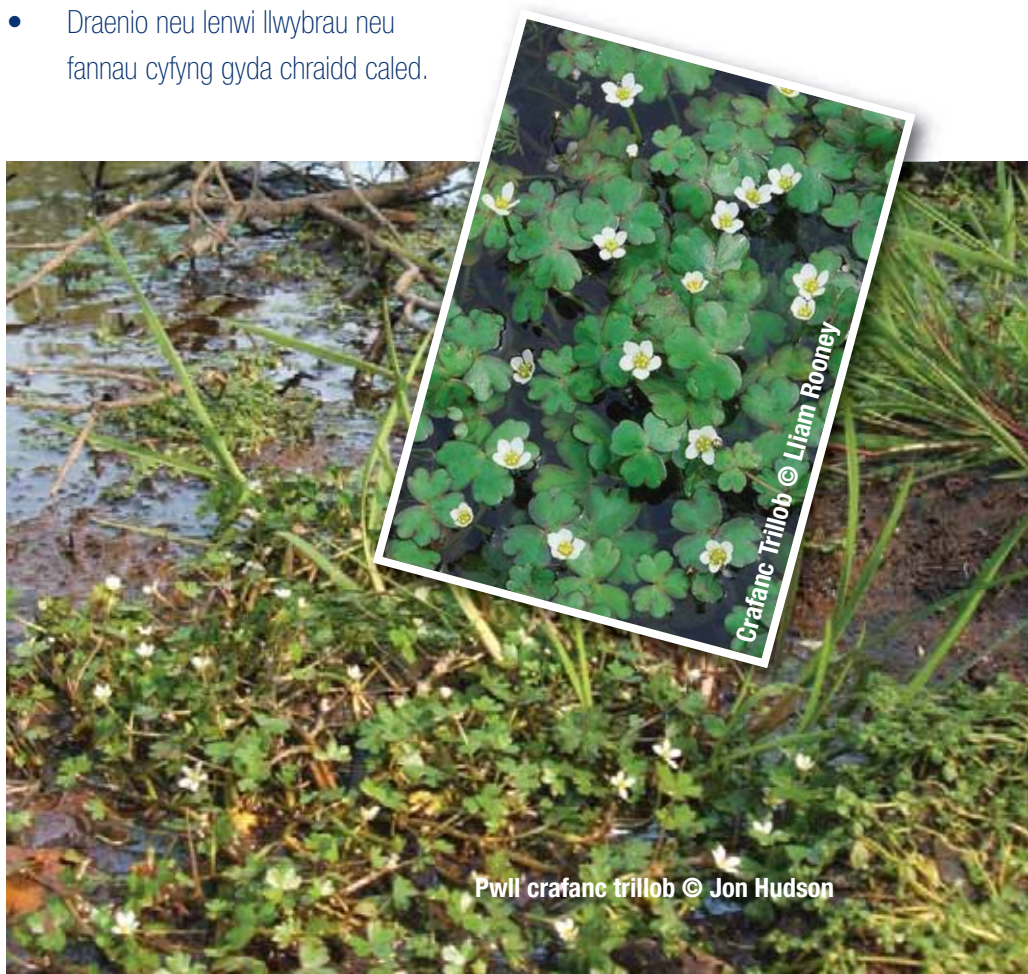
Mae rheoli rhostir yn gadarnhaol ac ailgyflwyno prosesau megis torri strimyn tân, creu pyllau ac yn enwedig ail-gyflwyno gwartheg a merlod yn pori wedi cynorthwyo'r poblogaethau i ledaenu. Mae creu mannau cyfyng i wartheg mewn cynefinoedd addas wedi cynorthwyo i ailsefydlu poblogaethau.

## Cymryd Rhan

- Gwirfoddoli i gynnal arolwg o boblogaethau sy'n bodoli eisoes gyda Stephen Evans, Cofnodwr Botanical Society of the British Isles (BSBI) ar gyfer Sir Benfro, glanymor.dinas@onetel.net
- Gwybodaeth bellach: Taflen frifffio, Plantlife, www.plantlife.org.uk/

<sup>1</sup> Plantlife (2010) Taflen frifffio crafanc trillob.

<sup>2</sup> Stephen Evans (2010) pers. comm.



Pwll crafanc trillob © Jon Hudson



# PYLLAU A LLYNNOEDD

Mae cynefinoedd dŵr croyw agored yn gartrefi i nifer enfawr o fywyd gwyllt a gallant amrywio o byllau bach i lynnoedd mawr. Mae Sir Benfro'n cael ei chydabod fel 'ardal bwysig i byllau'<sup>1</sup> gan fod llawer o byllau dŵr glân, tymhorol sy'n sychu am ychydig fisoedd yn y flwyddyn. Mae nifer o rywogaethau prin yn gysylltiedig â'r math hwn o gynefin gan gynnwys mursennod glas prin a bach coch, pelenllys, llyriad sy'n arnofio ar y dŵr a chrafanc trillob. Mae cyrff dŵr parhaol yn darparu ffynonellau bwyd pwysig i adar a dyfrgwn.

## Dosbarthiad yn Sir Benfro

Ledled Sir Benfro mae cannoedd o gyrff dŵr bach sy'n hanfodol i rai o'r rhywogaethau arbenigol a nodir uchod. Hefyd mae nifer o lynnoedd o waith dyn yn Sir Benfro megis Westfield Pill a Phyllau Lili Bosherton, gyda'r ddau yn bwysig iawn am werth eu bywyd gwyllt. Yn ogystal â'r rhain mae llynnoedd eraill o waith dyn yn cynnwys Llys-y-Frân, Rosebush a Phwll Melin Penfro sy'n gartref i amrywiaeth o rywogaethau.

## Statws

Cafwyd cynnydd yn nifer y pyllau dŵr glân yn ystod y 10 mlynedd diwethaf o ganlyniad i brosiectau creu pyllau wedi'u targedu'n benodol. Fodd bynnag, mae nifer o byllau eraill sydd heb fod o lawer o ddirordeb o ran bywyd gwyllt oherwydd ansawdd gwael y dŵr neu eu bod wedi'u gorlenwi â physgod. Gyda'r ystyriaethau hyn mae statws nifer ac ansawdd pyllau a llynnoedd Sir Benfro'n aneglur.

## Bygythiadau sy'n effeithio ar statws

- Mae esgeulustod yn achosi i nifer o byllau lenwi, yn enwedig lle nad yw gwartheg yn pori.
- Mae cynnydd yn y pridd mewn afonydd a ffrydiau yn cyflwyno mwy o faetholion a gwaddodion i'r pyllau a'r llynnoedd.
- Mae yna berygl o orfod cystadlu â rhywogaethau goresgynnol megis gwernydd Awstralia, cyfrdwy a phluen parot.

## Rheoli Cadwraeth

Yn ystod y 10 mlynedd diwethaf mae nifer o byllau newydd wedi'u creu i gynnal rhai o'r rhywogaethau prin sydd i'w canfod yn Sir Benfro. Yn ogystal â'r rheoli cadarnhaol hwn mae'r Gyfarwydddeb

Fframwaith Dŵr wedi sefydlu dull integredig, newydd i amddiffyn, gwella a defnyddio dŵr wyneb yn gynaliadwy.

## Cymryd Rhan

- Dywedwch am unrhyw ddigwyddiadau o lygredd wrth Asiantaeth yr Amgylchedd 0800 807060.
- Beth am greu pwll bywyd gwyllt gan ddefnyddio cyngor gan Creation Toolkit [www.pondconservation.org.uk](http://www.pondconservation.org.uk)
- Cofiwch osgoi aflonyddu ar ardaloedd o chwyn ymledol; gofynnwch am gyngor ar sut i'w rheoli ger cwrs dŵr.
- Gwybodaeth bellach: Be plant wise and help prevent the spread of invasive aquatic plants, Directgov, [www.direct.gov.uk/beplantwise](http://www.direct.gov.uk/beplantwise).

<sup>1</sup> Nicolet, P., Weatherby, A., Biggs, J., Williams, P., Hatton-Ellis, T. (2007) *A preliminary assessment of Important Areas for Ponds (IAPs) in Wales*. Cadwraeth Pyllau.





# AFONYDD, FFYDIAU A FFOSYDD

Mae cyrsiau dŵr Sir Benfro yn silfeydd hynod o bwysig i bysgod gan gynnwys lamprai, bawd y melinydd, eog a brithyll brown. Mae llystyfiant dyfrol cyffredin megis crafanc dŵr croyw yn creu cynefin pwysig iawn a ddefnyddir fel meithrinfa i bysgod. Mae afonydd, ffydiau a ffosydd hefyd yn gartrefi i ddyfrgrwn ac yn hanesyddol wedi cynnal anifeiliaid di-asgwrn-cefn prin megis misglen berlog, cimwch afon crafanc wen a gwybedyn mai haearnlas.

## Dosbarthiad yn Sir Benfro

Mae cannoedd o ffydiau bach yn Sir Benfro yn ffurfio'r rhwydwaith mwy o afonydd a ffydiau. Mae'r rhain yn cynnwys Cleddau Ddu a Chleddau Wen, Nyfer, Gwaun, Solfach, Alun a Ritec. Mae rhannau o afonydd Teifi a'r Taf o fewn ffiniau'r sir hefyd.

## Statws

Mae'r asesiad cyffredinol o ansawdd dŵr yng Nghymru wedi dangos gwelliannau sylweddol rhwng 1990 a 2010<sup>1</sup>. O 2008 ymlaen defnyddiwyd methodoleg newydd, llymach i asesu ansawdd dŵr, o ganlyniad i'r Gyfarwyddeb Fframwaith Dŵr (WFD). Mae'r newid yn y fethodoleg yn gwneud



Cleddau Wen © Chris Lawrence

statws ansawdd dŵr Sir Benfro'n aneglur, gan fod afonydd bellach yn cael eu labelu fel rhai sy'n methu, tra, cyn 2008 roedd yr afonydd yn cael eu hystyried yn dda neu'n rhagorol<sup>1</sup>. Mae angen mynd i'r afael â materion arwyddocaol er mwyn gwella statws ansawdd dŵr. Mae rhywogaethau allweddol yn y system afonydd yn cael eu monitro hefyd, sy'n cynorthwyo i roi syniad o iechyd yr afon. Mae Asiantaeth yr Amgylchedd wedi bod yn monitro eog a brithyll ifanc yn afonydd Cleddau a Nyfers 1984, gyda'u dwysedd wedi amrywio yn ystod y 10 mlynedd diwethaf<sup>2</sup>.

## Bygythiadau sy'n effeithio ar statws

- Mae aflonyddu ar y pridd mewn, neu gerllaw cyrff dŵr yn cynyddu'r gwaddodion yn y dŵr.
- Mae gwella maetholion o ganlyniad i amaethu dwys yn achosi blŵm algaid.
- Mae'n rhaid cystadlu â rhywogaethau goresgynnol megis clymog Japan, gwernydd Awstralia a Balsam Himalaya.
- Echdynnu dŵr a gostwng lefelau dŵr daear.

## Rheoli Cadwraeth

Mae cynlluniau grant yn Sir Benfro wedi darparu cymorth a chynghor sydd wedi

arwain at wella ac amddiffyn afonydd o amgylch y sir. Gwnaed gwelliannau hefyd i silfeydd pysgod ar gyfer eog ar y Cleddau Wen.

## Cymryd Rhan

- Dywedwch am unrhyw lygredd wrth Asiantaeth yr Amgylchedd 0800 80 70 60
- Gwirfoddoli gydag Ymddiriedolaeth Afonydd Sir Benfro ar wahanol brosiectau, [www.pembsrt.org/](http://www.pembsrt.org/).
- Gofynnwch am gyngor gan gyngor Cefn Gwlad Cymru (CCGC) neu Ymddiriedolaeth Afonydd Sir Benfro cyn mynd ati i wneud gwaith mewn afonydd neu gerllaw iddynt.
- Cofiwch osgoi aflonyddu ar ardaloedd o chwyn ymledol; gofynnwch am gyngor ar sut i'w rheoli ger cwrs dŵr.
- Gwybodaeth bellach: Llyfryn Chwilota Afonydd a Phyllau CCGC [www.ccg.gov.uk](http://www.ccg.gov.uk)

<sup>1</sup> Asiantaeth yr Amgylchedd Cymru (2008). *Biological quality - an indicator of overall health of rivers.*

<sup>2</sup> Asiantaeth yr Amgylchedd Cymru (2010). *Juvenile Salmonid Monitoring Programme, Annual Report*



# DYFRGWN

Mae dyfrgwn yn defnyddio'r rhan fwyaf o afonydd a ffrydiau Sir Benfro. Gwyddwn eu bod yn defnyddio'r amgylchedd morol yn helaeth, yn chwilio am ysglyfaeth lle mae ffrydiau yn llifo i'r môr a hefyd ar rannau mwy anghysbell o'r arfordir a hyd yn oed ar yr ynsoedd ger y glannau.

## Dosbarthiad yn Sir Benfro

Gallai'r holl gynefinoedd dŵr croyw a morol yn Sir Benfro fod yn gartref i ddyfrgwn. Mae dyfrgwn yn wibiog ond gellir eu gweld mewn gwahanol lefydd gan gynnwys yr Ystafbwl, Pwll Melin Penfro a Westfield Pill. Mae arwyddion bod dyfrgwn yn defnyddio ardal yn gymharol hawdd i'w canfod, gan eu bod yn nodi eu tiriogaeth gyda'u baw.

## Statws

Mae statws dyfrgwn wedi gwella ar hyd safleoedd allweddol monitro dyfrgwn ar yr afon Cleddau o 54% yn 1984; 78% yn 1991 i 97% yn 2002<sup>1</sup>. Ledled y DU mae nifer y dyfrgwn wedi dirywio rhwng y 1950au a'r 1970au, a chredir bod hynny wedi'i achosi gan lygredd cemegol (plaladdwyr) mewn afonydd. Mae'r ffaith bod dyfrgwn wedi dychwelyd i afonydd a bod eu niferoedd ar gynydd yn dangos gwelliant yn ansawdd y dŵr a bod llystyfiant naturiol, addas ar hyd y cyrsiau dŵr. Cafwyd tystiolaeth trwy astudiaethau arfordirol a gynhaliwyd gan grŵp awdurdod perthnasol Ardal Cadwraeth Arbennig (ACA) Sir Benfro Forol yn 2002, 2007 a 2008 bod dyfrgwn yn defnyddio'r amgylchedd morol yn helaeth<sup>2</sup>. Cynhelir

<sup>1</sup> Jones, T., Jones, D. (2004). *Otter Survey of Wales, Asiantaeth yr Amgylchedd Cymru*.  
<sup>2</sup> ACA Sir Benfro Forol (2010). *Coastal Otter Survey Reports*.

gwaith monitro penodol i safle hefyd yng Nghanolfan Bywyd Gwyllt Cymru, yr Ystafbwl, Pwll Melin Penfro ac Ardal Cadwraeth Arbennig Afonydd Cleddau.

## Bygythiadau sy'n effeithio ar statws

- Datblygu ar hyd afonydd sy'n darnio tiriogaethau'r dyfrgwn.
- Pobl a chŵn yn aflonyddu ar safleoedd bridio neu trwy gollu cynefin.
- Llygredd dŵr

## Rheoli Cadwraeth

Gwnaed gwaith rheoli ar hyd y sir gan gynnwys prosiectau megis gwella cynefin, arolygu a gwelliannau cynllun ffyrdd i gynnwys tanffyrdd a sliffoedd bolt i ostwng nifer y dyfrgwn sy'n cael eu lladd.

## Cymryd Rhan

- Dweud pan fyddwch yn gweld dyfrgwn wrth Gofnodwr Mamaliaid Sir Benfro, Annie Haycock, [annie@rushmoorphotos.co.uk](mailto:annie@rushmoorphotos.co.uk)

- Trafod gwaith rheoli tir wrth ymyl afonydd (gan gynnwys clirio prysg) gydag Asiantaeth yr Amgylchedd a Chyngor Cefn Gwlad Cymru.
- Gwirfoddoli gyda Grŵp Gweithredu Pwll Melin Penfro er mwyn cynorthwyo i fonitro rhywogaethau, [www.pembroke21c.org/](http://www.pembroke21c.org/).
- Gwybodaeth Bellach: Mamaliaid Ysglyfaethus yng Nghymru, CCGC, [www.ccg.gov.uk](http://www.ccg.gov.uk)
- Gwybodaeth bellach: Adroddiadau Arolwg Dyfrgwn Arfordirol, ACA Sir Benfro Forol, [www.pembrokeshiremarinesac.org.uk](http://www.pembrokeshiremarinesac.org.uk)



Dyfrgwn © Annie Haycock





# CLODDIAU

Mae ffiniau caeau yn bwysig i fywyd gwyllt yn y DU. Torlannau pridd yw ffiniau caeau traddodiadol Sir Benfro naill ai gyda neu heb glawdd. Mae'r cloddiau hyn o bwysigrwydd archaeolegol a diwylliannol sylweddol ac yn cael eu hamddiffyn yn gyfreithiol er bod y ddeddfwriaeth hon yn gyfyngedig. Gan ddibynnu ar eu lleoliad a'r gwaith o'u rheoli, gall cloddiau gynnal amrywiaeth ehangach o gynefinoedd a rhywogaethau na pherthi heb dorlan.

## Dosbarthiad yn Sir Benfro

Mae ffiniau caeau traddodiadol i'w gweld ledled y sir. Fodd bynnag, bydd eu gwerth o safbwynt bywyd gwyllt a'u hiechyd yn dibynnu ar y ffordd y cânt eu rheoli.

## Statws

Credir bod ansawdd cyffredinol cloddiau yn dirywio, fel y mae amrywiaeth rhywogaethau yn lleihau. Fodd bynnag, mewn rhai ardaloedd lle mae cloddiau yn cael eu rheoli yn sensitif maent yn gysylltiadau hanfodol (coridorau bywyd gwyllt) i lawer o rywogaethau megis ystumod, pathewod ac iâr fach yr haf brithribin brown.

## Ffactorau sy'n effeithio ar statws

- Cael gwared ar gloddiau oherwydd datblygiad a newid y defnydd o dir.
- Rheoli dwys sy'n golygu bod perthi a torlannau'n cael eu torri'n rhy aml.
- Gwella maetholion o lystyfiant a dorrwyd a'i adael ar y dorlan i bydru. Mae hyn yn ffafrio'r porfeydd trechaf yn hytrach na'r blodau cain.
- Cemegau neu faetholion sy'n cael eu chwistrellu ar y tir yn disgyn ar y cloddiau.

- Rhywogaethau anffrodorol yn ymledu e.e. Canclwm Siapan, heliotrop y gaeaf, ffromlys chwarennog.

## Rheoli Cadwraeth

Mae cynlluniau amaeth-amgylchedd megis Glastir (tir Gofal cyn hynny) yn gweithio ochr yn ochr â thirfeddianwyr i'w cynorthwyo i reoli eu ffiniau yn sensitif er lles bywyd gwyllt. Mae cyrsiau hyfforddi ar gael i addysgu sgiliau traddodiadol adeiladu a rheoli cloddiau. Mae nifer o gynlluniau datblygu yn Sir Benfro wedi trawsleoli a dylunio cloddiau yn llwyddiannus i ategu a chadw'r dirwedd gyfagos.

## Cymryd Rhan

- Cefnogi cadwraeth cloddiau trwy gymryd rhan mewn diwrnodau hyfforddi i ddysgu am reoli ffiniau cloddiau yn draddodiadol.
- Gwirfoddoli gyda Chadwraeth Glöynnod Byw i gynnal arolwg o berthi draenen ddu i chwilio am wyau brithribin brown Smith [rgsoverton@boltblue.com](mailto:rgsoverton@boltblue.com) neu Russel Hobson [rhobson.bcw@btconnect.com](mailto:rhobson.bcw@btconnect.com)
- Gwirfoddoli gydag Ymddiriedolaeth bywyd Gwyllt De a Gorllewin Cymru i reoli perthi draenen ddu ar gyfer brithribin brown [n.walton@welshwildlife.org](mailto:n.walton@welshwildlife.org)
- Gwybodaeth bellach: Cyngor ar reoli cloddiau, Cyngor Cefn Gwlad Cymru, RSPB, People's Trust for Endangered Species, Farming and Wildlife Advisory Group.





# YSTLUMOD

Mae Sir Benfro yn gartref i o leiaf 15 o 17 o rywogaethau preswyl ystlumod Prydain. Mae arbenigeddau'r sir yn cynnwys ystlumod pedol mawr a lleiaf, dwy o rywogaethau prinnaf Ewrop ac ystlumod Barbastelle, rhywogaeth brin arall gyda chadarnle yn Sir Benfro.

## Dosbarthiad yn Sir Benfro

Mae ystlumod i'w canfod ym mhob rhan o Sir Benfro. Er bod eu safleoedd clwydo wedi'u gwarchod mae angen ardaloedd mawr o gynefin addas ar unigolion, wedi'u cysylltu â chloddiau a choridorau llinol eraill, er mwyn bwydo a symud rhwng safleoedd clwydo. Gall rhai rhywogaethau o ystlumod deithio hyd at 16km o'u safleoedd clwydo i fwydo, felly mae angen ystyried eu defnydd ehangach o gefn gwlad wrth gynllunio newidiadau i'r dirwedd.

## Statws

Mae statws ystlumod yn dibynnu'n helaeth ar y rhywogaeth. Mae rhywogaethau o ystlumod lleiaf ar gynnydd gan eu bod yn tueddu i addasu'n well i newidiadau mewn cynefinoedd o gymharu â rhywogaethau eraill; credir bod

ystlumod pedol mawr ar gynnydd hefyd. Nid yw statws ystlumod pedol lleiaf a Barbastelle yn hysbys, mae angen rhagor o waith monitro i roi asesiad cywir o'u statws. Credir bod ystlumod hirglust brown yn dirywio a gall hyn fod o ganlyniad i gollu safleoedd clwydo.

## Bygythiadau sy'n effeithio ar statws

- Datblygiad mewn ac yng nghyffiniau safleoedd clwydo a all niweidio neu ddinistrio clwyd trwy rwystro pwyntiau mynediad, ail-doi gyda deunyddiau amhriodol neu gollu safle clwydo cyfan oherwydd dymchweliad.
- Gall golau artiffisial gerllaw safle clwydo neu ar hyd llinellau hedfan rwystro rhai rhywogaethau o ystlumod.
- Gall newidiadau i'r dirwedd aflonyddu ar linellau hedfan a gall hyn arwain at gollu cynefin bwydo.
- Lleihad yn nifer pryfed fel ysglyfaeth o ganlyniad i ddefnyddio plaladdwyr.

## Rheoli Cadwraeth

Cynhelir arolygon a gwneir gwaith monitro yn Sir Benfro wedi'i gydgyssylltu trwy Gyngor Cefn Gwlad Cymru (CCGC) a Grŵp Ystlumod Sir Benfro. Mae CCGC hefyd yn monitro safleoedd Ardal Cadwraeth Arbennig ystlumod ac ar hyn o bryd mae rhifyddion awtomatig ar 2 safle.

## Cymryd Rhan

- Cymryd rhan mewn taith gerdded ystlumod i ganfod mwy am y creaduriaid cyfareddol hyn.
- Cefnogi cadwraeth ystlumod trwy osod bocsys ystlumod, cyngor ar gael gan Ymddiriedolaeth Cadwraeth Ystlumod (YCY) [www.bats.org.uk/](http://www.bats.org.uk/).
- Gwirfoddoli gyda Grŵp Ystlumod Sir Benfro [www.pembs.bats.org.uk/](http://www.pembs.bats.org.uk/) ac YCY [www.bats.org.uk/](http://www.bats.org.uk/) i gynnal arolygon.
- Gwybodaeth bellach: Llyfryn Ystlumod ac Ystlumod mewn Toeon, CCGC, [www.ccg.gov.uk](http://www.ccg.gov.uk)



Ystlum pedol mwyaf © Annie Haycock



# COETIR DERW

Coetir derw yw'r math mwyaf helaeth o goetir yn Sir Benfro gan gwmpasu 3,000 hectar.<sup>1</sup> Arferion rheoli yn y gorffennol a'r angen am goed derw i gynhyrchu siarcol a rhisgl barcio sy'n bennaf gyfrifol am goetir sy'n cynnwys coed derw yn bennaf. Mae coetir derw Sir Benfro yn cynnal amrywiaeth o fwsoglau, rhedyn a llysiâu'r afu ac mae sawl safle yn bwysig yn genedlaethol am gennau. Mae rhywogaethau o adar sy'n gysylltiedig â choetir derw yn cynnwys gwybedog manog a gwybedog brith, telor y coed a'r fronfraith. Gan ddibynnu ar y math o bridd yn y coetir, efallai y gellir gweld blodau megis clychau'r gog, fioledau, suran y coed a blodyn y gwynt, tra bo priddoedd mwy asidig yn cynnal llwyni megis grug a llus.

## Dosbarthiad yn Sir Benfro

Mae coetiroedd derw i'w gweld ledled y rhan fwyaf o'r sir, ac yn fwyaf cyffredin ar dir ymylol h.y. llethrau serth. Mae coetiroedd nodedig i'w canfod ar lethrau caregog anhygyrch Cwm Gwaun a Nyfer ac yn rhan uchaf Moryd Daugleddau.

## Statws

Credir bod coetiroedd derw ar gynnydd yn mhob rhan o Gymru.<sup>2</sup> Mae statws Sir Benfro yn aneglur gan bod ansawdd y coed derw yn amrywio o safle i safle; credir yn gyffredinol bod yna lai o safleoedd sy'n bwysig o ran gwerth eu bywyd gwyllt o ganlyniad i reoli. Fodd bynnag, mae yna ychydig o safleoedd sy'n cael eu rheoli'n dda ac sy'n cynnal eu hansawdd (e.e. Coedwig Pengelli a Choetir Tŷ Canol).

<sup>1</sup> Jones, P.S., Stevens, D.P., Blackstock, T.H., Burrows, C.R., Howe, E.A. (2003). *Priority habitats of Wales: a technical guide Cyngor Cefn Gwlad Cymru*

<sup>2</sup> System Adrodd Gweithredu Bioamrywiaeth (2008). *Status and trends of species and habitats.*

## Bygythiadau sy'n effeithio ar statws

- Ychydig iawn o amrywiaeth o ran oed, dosbarth a strwythur yn y coetiroedd.
- Diffyg ymylon coetiroedd a bylchau canopi.
- Diffyg rheoli neu reoli amhriodol.
- Mae gorburi yn arwain at blanhigion ar y ddaear ac isdyfiant gwael, gan annog porfeydd trechol i oresgyn. Mae methiant llwyr i bori yn arwain at golli rhywogaethau o gennau, oherwydd bod mwy o gysgod.
- Diffyg digon o gynefinoedd coed marw yn enwedig coed marw unionsyth.
- Rhywogaethau goresgynnol megis llawryf, canclwm Siapan a rhododendron yn niweidio haenau llwyni.

## Rheoli Cadwraeth

Mae grantiau a chyngor wedi cynorthwyo i annog perchnogion coetiroedd i reoli coetiroedd derw yn gynaliadwy ac yn sensitif o safbwynt bywyd gwyllt a hamdden. Mae cynefinoedd ar safleoedd coetiroedd hynafol yn cael eu rheoli'n

gadarnhaol ac mae partneriaid cadwraeth yn gweithio i adfer safleoedd coetiroedd hynafol yn Sir Benfro.

## Cymryd Rhan

- Gwirfoddoli fel warden coed gydag Awdurdod Parc Cenedlaethol Arfordir Penfro.
- Mynd i wefan Coed Cadw i gefnogi cadwraeth coetiroedd, Coed Cadw, [www.british-trees.com/takepart](http://www.british-trees.com/takepart)
- Gwybodaeth bellach: General woodland management, Comisiwn Coedwigaeth, [www.forestry.gov.uk](http://www.forestry.gov.uk)
- Gwybodaeth bellach: Llawlyfr Chwilota coetiroedd, CCGC, [www.ccg.gov.uk](http://www.ccg.gov.uk).

Coed Tŷ-canol © Bethan Cox



Coedwig Pengelli © Nathan Walton



# PATHEW CYLL

Mae'r pathew yn gyfyngedig yn bennaf i Gymru a de Lloegr. Anifail y nos yw'r pathew ac mae'n teithio ar wyneb y ddaear ac felly'n dibynnu ar gynefinoedd lle mae haen y perthi, yn enwedig cyll, yn gallu ffurfio canopi di-dor. Mae coetiroedd llawn mieri ac ymylon prysg yn darparu cynefin ardderchog ar gyfer bridio.

## Dosbarthiad yn Sir Benfro

Mae tair poblogaeth sylweddol o leiaf o bathewod yn Sir Benfro. Mae'r boblogaeth fwyaf i'w chanfod yng nghyffiniau Trefdraeth i Dŷ Canol, ac mae'n bosibl bod yna gysylltiadau i ardal cwm Gwaun sydd ar wahân. Mae poblogaeth arall i'w chanfod yng Nghoedwig Pengelli. Mae cofnodion cyfyngedig am bathewod y tu allan i'r ardaloedd hyn, fodd bynnag, mae sôn am eu gweld yn ddiweddar yn awgrymu y gall pathewod fod mewn rhannau eraill o'r sir.

## Dosbarthiad pathewod cyll/*Muscardinus avellanarius* yn Sir Benfro (1978- 2007)



Cynhyrchwyd y map gan CSP gan Annie Haycock, Cofnodwr Mamaliaid y Sir © Cedwir pob hawl. Cyngor Sir Penfro 100023344 (2011).

## Statws

Mae statws y pathew yn Sir Benfro yn aneglur er bod arolygon wedi'u cynnal ar safleoedd allweddol, mae'n anodd iawn cael gwybodaeth fanwl gywir am iechyd na maint poblogaeth. Mae'r boblogaeth yng

Nghoedwig Pengelli yn cael ei monitro bob blwyddyn fel rhan o'r National Dormouse Nestbox Monitoring Programme. Fodd bynnag, gall canlyniadau'r arolwg hwn fod yn gamarweiniol gan fod llawer iawn o welliannau wedi'u gwneud ar y safle hwn; felly nid yw'r ffaith bod llai o unigolion yn defnyddio bocsys o reidwydd yn golygu bod y boblogaeth yn mynd yn llai.

## Bygythiadau sy'n effeithio ar statws

- Colli cysylltiadau rhwng poblogaethau o ganlyniad i'r ffaith bod perthi'n diraddio a chael eu datblygu.
- Newid i strwythur cynefin coetiroedd, o ganlyniad i esgeulustod e.e. diffyg prysgoedio neu ddiffyg stoc yn y coetir neu reoli dwys e.e. ffustio cloddiau llawn cyll bob blwyddyn
- Diffyg llwyddiant wrth fridio o ganlyniad i boblogaethau bach ynysig.

## Rheoli Cadwraeth

Mae partneriaid cadwraeth ym mhob rhan o Sir Benfro yn codi ymwybyddiaeth o anghenion y pathew gyda pherchnogion coetiroedd ac yn cynnal arolygon i gael darlun mwy cywir o ddsbarthiad y pathew. Mae gwaith rheoli mwy penodol yng Nghoedwig Pengelli wedi canolbwyntio ar adfer prysgoedio i greu'r cynefin gorau posibl i'r pathew.

## Cymryd Rhan

- Gwirfoddoli gyda'r People's Trust for Endangered Species (PTES) i gymryd rhan mewn arolwg o gnau pathew [www.ptes.org/](http://www.ptes.org/)
- Dweud pan fyddwch yn eu gweld wrth Gofnodwr Mamaliaid Sir Benfro, Annie Haycock, [annie@rushmoorphotos.co.uk](mailto:annie@rushmoorphotos.co.uk)

- Gwybodaeth bellach: Dormouse ecology, surveys and management of habitats, PTES [www.ptes.org/](http://www.ptes.org/)





# YMYLON CAEAU ÂR

Mae 24% o adnoddau tir âr Cymru yn Sir Benfro <sup>1</sup>. Mae caeau âr pan fyddant heb eu tocio neu eu chwistrellu yn cynnal amrywiaeth eang iawn o fywyd gwylt gan gynnwys rhywogaethau prin megis dinodd blynyddol, gludlys amryliw, ehedydd, golfan y mynydd, melyn yr eithin, llygoden yr yd, mwsoglau prin a chwilod y ddaear. Gall ymylon caeau âr a gwrychoedd ffurfio coridorau bywyd gwylt pwysig, gan gysylltu un cynefin ag un arall.

## Dosbarthiad yn Sir Benfro

Mae sawl fferm o gwmpas y sir yn annog bywyd gwylt, yn benodol ar ymylon y caeau âr. Mae ardaloedd allweddol yn cynnwys Penrhyn Marloes, Mathri a phenrhyn Tyddewi.

## Statws

Er y gwelwyd dirywiad yn niferoedd ymylon caeau yn ystod y 50 blynedd diwethaf, credir bod cynnydd wedi bod yn y degawd diwethaf. Mae hyn yn cyfateb i'r duedd ym mhob rhan o Gymru. Credir mai'r rheswm

pennaf am hyn yw'r cynlluniau amaeth-amgylchedd wedi'u targedu sy'n annog ffermydd i beidio â rheoli ymylon caeau. <sup>2</sup>

## Bygythiadau sy'n effeithio ar statws

- Gall newidiadau mewn taliadau grant arwain at drin ymylon presennol neu efallai na fyddant yn cefnogi'r gwaith o greu ymylon newydd.
- Taenu maetholion, plaladdwyr a chwynladdwyr, sy'n gallu disgyn ar ymylon caeau.

## Rheoli Cadwraeth

Mae cymorth grant wedi cynyddu faint o ymylon caeau sy'n cael eu rheoli ar gyfer bywyd gwylt trwy gynlluniau megis Tir Gofal (Glastir erbyn hyn). Mae pentiroedd cadwraeth wedi cael eu creu ar rai ffermydd yn Sir Benfro trwy gytundebau rheoli gyda Chyngor Cefn Gwlad Cymru (CCGC). Mae yna rai ffermydd arferion gorau lle mae digwyddiadau hyfforddi a theithiau cerdded tywysedig yn cael eu

cynnal gan y Farming and Wildlife Advisory Group (FWAG) a Chymdeithas y Pridd a ffermwyr preifat (e.e. Fferm Trefrane yr Ymddiriedolaeth Genedlaethol, Ystâd Southwood, Fferm Knapps, Llangwm).

## Cymryd Rhan

- Gadael ymylon caeau i atffurfio'n naturiol lle mae'n bosibl, cyngor ar gael gan FWAG [www.fwag.co.uk](http://www.fwag.co.uk)
- Gwybodaeth bellach: Managing field margins, Buglife, [www.buglife.org.uk](http://www.buglife.org.uk) a'r RSPB, [www.rspb.org.uk](http://www.rspb.org.uk)

<sup>1</sup> Jones, P.S., Stevens, D.P., Blackstock, T.H., Burrows, C.R., Howe, E.A. (2003). *Priority habitats of Wales: a technical guide* Cyngor Cefn Gwlad Cymru

<sup>2</sup> System Adrodd Gweithredu Bioamrywiaeth (2008). *Status and trends of species and habitats*.



Ymylon Caeau Âr © Jon Hudson



Ymylon Caeau Âr © Maureen Gardiner-Plantlife

# ADAR TIR FFERM

Mae nifer o rywogaethau o adar yn gysylltiedig â thir ffermydd yn Sir Benfro, gan gynnwys yr 11 rhywogaeth allweddol a restrir ar ffigur 2. Yn ogystal â'r rhywogaethau hyn, gwenoliaid mwy na thebyg yw'r adar tir mwyaf eiconig ar ffermydd yr iseldir. Maent yn dibynnu'n helaeth ar niferoedd mawr o bryfed ac ar adeiladau'r fferm ar gyfer nythu. Mae adar tir fferm yn cael eu monitro trwy wahanol gynlluniau ledled y DU ac fe'u defnyddir fel dangosydd iechyd bywyd gwyllt yr amgylchedd ehangach.

## Dosbarthiad yn Sir Benfro

Mae'r rhywogaethau adar tir fferm a restrir yn ffigur 2 i'w canfod ledled y sir gyfan. Fodd bynnag, mae rhai o'r rhywogaethau yn mynd yn fwy dibynnol ar safleoedd dynodedig er mwyn goroesi. Mae tystiolaeth o arolygon yn dangos bod dosbarthiad adar tir fferm sy'n bridio wedi dirywio yn enwedig mewn ardaloedd lle ceir ffermio llaeth dwys<sup>1</sup>.

## Statws

Ers canol y 1970au mae adar tir fferm wedi dirywio'n ddychrynlyd ledled y DU. Mae'r statws yn Sir Benfro'n amrywio yn ôl y rhywogaeth sydd dan sylw. Dywedir bod aderyn y to a'r llinos wedi dirywio ledled y DU ond mae arolygon a gynhaliwyd yn ystod yr 20 mlynedd diwethaf yn dangos eu bod yn sefydlog y Sir Benfro (ffigur 2). Mae canlyniadau arolygon hefyd yn dangos bod llwyd y gwrych yn sefydlog a bod bras y cyrs wedi cynyddu. Mae rhywogaethau eraill megis crec yr eithin, drudwy, melyn yr eithin, golfan y mynydd a'r ehedydd wedi dirywio'n ddramatig yn ystod yr 20 mlynedd diwethaf.<sup>1</sup>

## Bygythiadau sy'n effeithio ar statws

- Newidiadau mewn arferion amaethyddol, megis llai o ffynonellau bwyd ar gyfer y gaeaf, newid o ffermio cymysg i ffermio llaeth dwys

a chynhyrchu silwair.

- Colli cynefinoedd nythu am fod y gwaith o reoli cloddiau yn anffafriol gan gynnwys cael gwared ar goed cloddiau aeddfed a newid defnydd adeiladau fferm.
- Tywydd anarferol yn effeithio ar y bwyd sydd ar gael a llwyddiant wrth fridio a fydd yn effeithio ar boblogaethau bregus o adar.

## Rheoli Cadwraeth

Mae cynlluniau amaeth-amgylcheddol yn cefnogi ffermwyr gyda chymhellion ariannol i blannu cnydau sofr y gaeaf, rheoli cloddiau ar gyfer bywyd gwyllt a pheidio â chwistrellu ymylon caeau. Mae gwirfoddolwyr wedi bod yn cydgyssylltu a chynnal arolygon o adar yn Sir Benfro am sawl blwyddyn, gan gasglu data ar gyfer arolygon lleol a chenedlaethol. Ar hyn o bryd mae data'n

cael ei gasglu ar gyfer Atlas diweddaraf Ymddiriedolaeth Adareg Prydain (BTO) o adar sy'n treulio'r gaeaf ac adar sy'n bridio yn y DU.

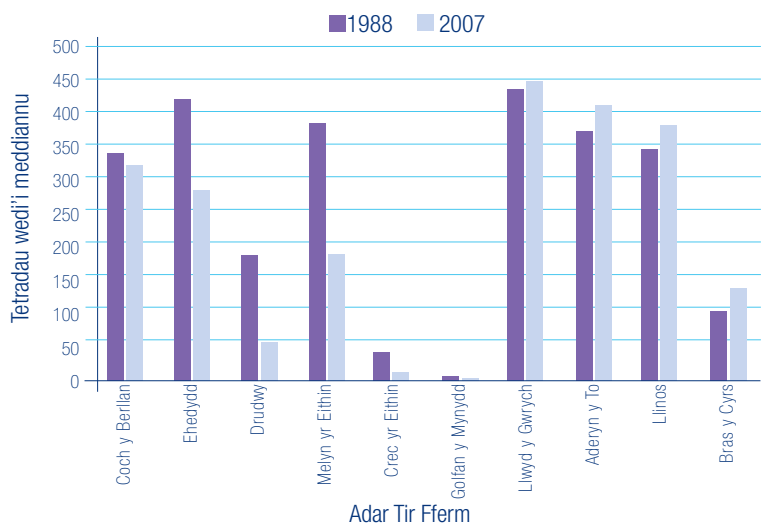
## Cymryd Rhan

- Gwirfoddoli mewn arolwg lleol neu arolwg y BDO, Annie Haycock [annie@rushmoorphotos.co.uk](mailto:annie@rushmoorphotos.co.uk)
- Gwybodaeth bellach: Atlas of Breeding Birds in Pembrokeshire 2003 – 2007 and 1984 – 1988. Grŵp Adar Sir Benfro
- Gwybodaeth bellach: Birds of Pembrokeshire, 1994. Donovan a Rees
- Gwybodaeth bellach: Managing farmland habitats for wildlife, RSPB. [www.rspb.org.uk](http://www.rspb.org.uk)

<sup>1</sup> Grŵp Adar Sir Benfro, 2007. *Atlas of Breeding Birds in Pembrokeshire*

**Ffigur 2.**

## Tetradau wedi'u Meddiannu gan Adar Tir Fferm 1988 and 2007<sup>1</sup>





# GLASWELLTIR

Mae 6% o laswelltir iseldir Cymru sy'n llawn rhywogaethau yn Sir Benfro. Mae hyn yn cyfateb i 7400 hectar <sup>1</sup>, ac yn y rheini y math mwyaf amlwg o gynefin yw glaswellt y gweunydd a phorfeydd brwynaidd (ffigur 3). Mae cyfran sylweddol o'r glaswelltir sy'n gyfoethog mewn rhywogaethau i'w canfod ar Safleoedd o Ddiddordeb Gwyddonol Arbennig (SoDdGA) ond mae ymylon y ffyrdd yn noddffeydd pwysig hefyd i rywogaethau glaswelltir a all fod wedi diflannu o'r ardal wledig gyfagos.

## Dosbarthiad yn Sir Benfro

Mae rhai ardaloedd helaeth o laswelltir yr iseldir sy'n cynnal amrywiaeth gyfoethog o rywogaethau a micro-gynefinoedd gan gynnwys Maes Tanio Castellmartin, ardaloedd yng nghyffiniau Brynberian, Yrbeston, tir comin ger Tyddewi a Bryniau Preseli.

## Statws

Mae asesiad cyffredinol o'r cynefinoedd glaswelltir yng Nghymru yn dangos eu bod yn dirywio o ran nifer ac ansawdd. <sup>2</sup>, Credir bod y statws hefyd yn dirywio yn Sir Benfro. Bydd cyflwr safleoedd unigol yn amrywio gan ddibynnu ar lefel y gwarchod a'r gwaith rheoli a weir.

## Bygythiadau sy'n effeithio ar statws

- Newidiadau yn lefel y pori neu beidio â phori o gwbl.
- Amaethyddiaeth yn dwysáu (e.e. ailhadu a draenio).
- Niwed i'r glaswelltir o ganlyniad i wella maetholion am fod da byw yn ysgarthu ac oherwydd dŵr ffo o dir cyfagos.

## Rheoli Cadwraeth

Mae tîrfeddiannwyr yn rheoli llawer o'r safleoedd hyn ar gyfer bywyd gwyllt mewn cytundeb â naill ai Cyngor Cefn

Gwlad Cymru (CCGC), Awdurdod Parc Cenedlaethol Arfordir Penfro (APCAP) neu Lywodraeth Cynulliad Cymru trwy Glastir. Mae Rhwydwaith Pori Sir Benfro (PGN) yn darparu stoc ar yr adeg a'r lefel briodol ar gyfer rhai safleoedd glaswelltir.

## Cymryd Rhan

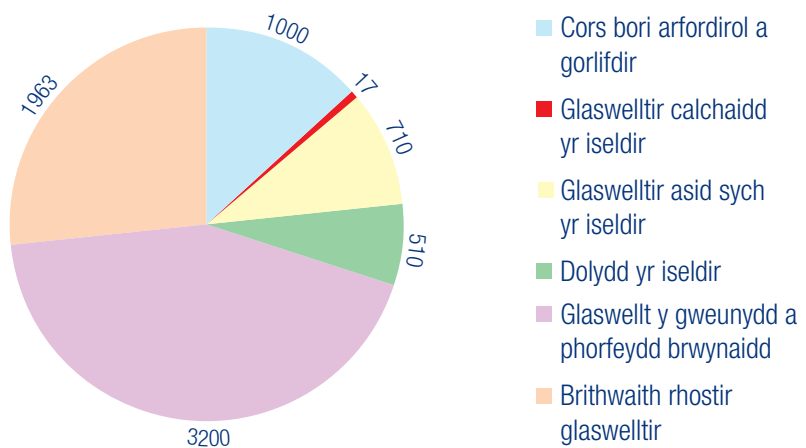
- Rheoli glaswelltir o'ch eiddo, neu ddarn cymunedol yn eich ardal gyda chynghor gan PGN neu APCAP 0845 3457275.
- Gwybodaeth Bellach: Prosiect Saving our magnificent meadows, Flora Locale's [www.floralocale.org/](http://www.floralocale.org/)

<sup>1</sup>Jones, P.S., Stevens, D.P., Blackstock, T.H., Burrows, C.R., Howe, E.A. (2003). *Priority habitats of Wales: a technical guide* Cyngor Cefn Gwlad Cymru

<sup>2</sup>System Adrodd Gweithredu Bioamrywiaeth (2008). *Status and trends of species and habitats.*

## Ffigur 3.

### Cyfran y cynefin glaswelltir sy'n werthfawr o safbwynt bywyd gwyllt yn Sir Benfro (hectarau<sup>1</sup>).





# BRITH Y GORS

Ar un adeg roedd brith y gors yn gyffredin iawn ym mhob rhan o Sir Benfro ond mae wedi dirywio'n ddifrifol yn ystod y ganrif ddiwethaf, dirywiad sy'n cael ei adlewyrchu ledled Prydain ac Ewrop. Ieir bach yr haf arbenigol yw brith y gors sy'n ffurfio metaboblogaethau sydd angen rhwydwaith o sawl safle gerllaw ei gilydd i sicrhau eu bod yn goroesi yn yr hirdymor. Yn hanesyddol roedd cynefinoedd brith y gors yn fwy o faint ac yn fwy cysylltiedig gan olygu bod poblogaethau yn gallu cymysgu a lledaenu.

## Dosbarthiad yn Sir Benfro

Castellmartin yw cadarnle brith y gors, gyda phoblogaethau llai i'w canfod yng nghyffiniau Gweunydd Yerboston a Threamlod / Cas-mael. Mae nifer fach ohonynt i'w gweld o hyd ar Benrhyn Tyddewi, yn enwedig ar Gomin Dowrog a hefyd ym Mynachlog-ddu.

## Statws

Credir bod pump o fetaboblogaethau yn Sir Benfro o hyd. Ystyrir bod statws yn gyffredinol yn dirywio<sup>1</sup>, ond nid oes digon o ddatai gadarnhau hyn. Mae'n anodd amcangyfrif maint y boblogaeth gan ei bod yn newid bob blwyddyn gan ddibynnu ar y tywydd, ysglyfaethu, parasitiedd a nifer y gwirfoddolwyr sy'n cynnal arolygon. Roedd arolygon a gynhaliwyd rhwng 2005 a 2009 yn dangos pedwar sgwâr 10km yn unig o gymharu â thri ar ddeg sgwâr 10km rhwng 2000 a 2005.<sup>2</sup>. Y gobaith yw bod hyn yn gysylltiedig â diffyg data, yn hytrach na cholli poblogaethau o'r sgwariau grid hyn.

## Bygythiadau sy'n effeithio ar statws

- Dim pori garw traddodiadol gan wartheg a cheffylau gan arwain at lai o gynefinoedd bridio addas.

- Gwelliannau amaethyddol sy'n golygu bod llai o gynefinoedd ar gael a bod hyn yn arwain at ddarnio poblogaethau gan adael cytreff bach/ynysig.
- Tywydd, cyflenwad bwyd a pharasitiedd gan rhai rhywogaethau gwenyn meirch sy'n achosi'r poblogaethau i amrywio ac sy'n bygwth eu bod yn diflannu'n lleol.
- Gall ynysu poblogaethau arwain at ddirywiad genetig a phroblemau ffrwythlondeb.

## Cymryd Rhan

- Gwirfoddoli gyda Chyngor Cefn Gwlad Cymru i gynnal arolygon o ieir yr haf a larfa ar y we - Jon Hudson, j.hudson@ccw.gov.uk, 01646 624000.
- Gwybodaeth Bellach: Priority Species Factsheet, Butterfly Conservation, [www.butterfly-conservation.org/](http://www.butterfly-conservation.org/)



## Rheoli Cadwraeth

Mae cytundebau rheoli ar waith sy'n rhoi cyfle i greu'r cynefinoedd gorau posibl i frith y gors ar rai safleoedd dynodedig. Hefyd, mae Butterfly Conservation wedi datblygu rhaglen fonitro newydd ar gyfer brith y gors ledled Cymru.

<sup>1</sup>System Adrodd Gweithredu Bioamrywiaeth (2008). *Status and trends of species and habitats*.

<sup>2</sup>Butterfly Conservation. (2007). *Butterflies of the New Millennium (BNM)*.



Wallis Moor



# FFYNGAU GLASWELLTIR

Mae cofnodion a gasglwyd yn dangos bod 112 rhywogaeth o'r casgliad o ffyngau cap cwyr glaswelltir wedi'u cofnodi yn Sir Benfro o gymharu â 188 y gwyddwn sydd yn y DU<sup>1</sup>. Mae 13 o'r rhywogaethau hyn o achosi pryder cadwraethol<sup>2</sup>. Mae cynefinoedd allweddol i ffyngau yn cynnwys glaswelltir heb ei aflonyddu na'i wella a glaswelltir wedi'i wella'n rhannol, glaswelltir twyni a rhostir. Mae sawl nodwedd sy'n gyffredin i safleoedd ffyngau glaswelltir pwysig - nid ydynt wedi'u gwrteithio, mae da byw a/neu gwningod yn eu pori'n rheolaidd a byddant yn cael eu torri a bydd y borfa yn cael ei symud oddi yno.

## Dosbarthiad yn Sir Benfro

Mae ffyngau glaswelltir i'w canfod yn y cynefinoedd arbenigol hyn fel y dywedir uchod. Mae safleoedd sy'n cynnal amrywiaeth eang o rywogaethau yn cynnwys Maes Tanio Castellmartin (Gorllewin), Cwningar Ystagsbwl ac amryw o fynwentydd gan gynnwys Honeyborough, Crymich ac Aberdaugleddau.

**Safleoedd sydd ag un neu fwy o rywogaethau glaswelltir sydd o bryder cadwraethol.**



Map a gynhyrchwyd gan CSP gan ddefnyddio data a gynhyrchwyd gan David Harries, Cofnod Ffwng y Sir.. © Cedwir pob hawl. Cyngor Sir Penfro 100023344 (2011).

## Statws

Mae statws ffyngau glaswelltir yn Sir Benfro yn aneglur oherwydd data annigonol, er bod y data sydd ar gael wedi cynyddu yn y saith mlynedd diwethaf. Casglwyd dros 4,800 o gofnodion ffyngau

glaswelltir unigol ledled Sir Benfro, gyda'r mwyafrif helaeth ers 2003. Nodwyd 10 safle gyda thair neu fwy o rywogaethau sydd o bryder cadwraethol, gyda'r posibilrwydd o ychwanegu safleoedd eraill wrth i fwy o wybodaeth gael ei chasglu<sup>2</sup>. Mae heriau arbennig yn codi yn sgil cofnodi am fod ffrwythgyrff achlysurol ac annarogan yn cael eu cynhyrchu ac oherwydd diffyg arbenigedd yn y DU i ddilysu rhai o'r rhywogaethau mwy anodd.

## Bygythiadau sy'n effeithio ar statws

- Colli cynefin addas o ganlyniad i newidiadau yn y gwaith o reoli glaswelltir a bod cynnydd yn lefelau maetholion.
- Prysgr yn ennill tir.
- Aflonyddu'r priddoedd yn ffisegol.

## Rheoli Cadwraeth

Mae rheoli glaswelltiroedd sydd wedi eu gwella'n rhannol trwy bori a thorri yn cynnal poblogaethau o ffyngau glaswelltir yn Sir Benfro.

## Cymryd Rhan

- Dweud pan fyddwch yn gweld ffyngau wrth Rwydwaith Cofnodi Ffwng Sir Benfro (PFRN)
- Gwybodaeth Bellach: Managing Grassland for Waxcaps - Land managed by grazing and Managing Grassland for Waxcaps - Lawns, Cemeteries and Parks, PFRN

<sup>1</sup>Griffith G.W et al. 2006. *Mycological survey of selected semi-natural grasslands in Wales, Adroddiad 743* Cyngor Cefn Gwlad Cymru.

<sup>2</sup>Rhwydwiath Cofnodi ffyngau Sir Benfro. 2010. *Pers Comms*



Cap cwyr pinc



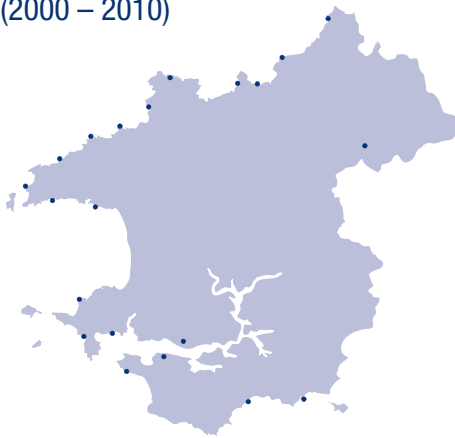
# CUDYLL COCH

Ar un adeg roedd cudyllod coch i'w canfod ym mhob rhan o Sir Benfro ond maent wedi dirywio a mynd yn fwy cyfyngedig o ran dosbarthiad yn ystod y 50 mlynedd diwethaf. Maent yn olygfa gyfarwydd i lawer wrth iddynt hofran dros dir agored yn chwilio am ysglyfaethau bach. Mae'n well ganddynt fwydo ar lygod pengrwn ond yn bwyta mamaliaid bach eraill, anifeiliaid di-asgwrn-cefn mawr ac adar sy'n nythu ar y ddaear. Dyma un o'r mathau lleiaf o adar ysglyfaethus sy'n bridio ac yn y gorffennol hwy oedd y mwyaf cyffredin yn y DU.

## Dosbarthiad yn Sir Benfro

Mae cudyllod coch i'w canfod yn Sir Benfro ar hyd y llain arfordirol yn bennaf, ond mae ychydig o barau yn nythu ar y mewndir.

## Dosbarthiad o gudyllod coch / *Falco tinnunculus* sy'n bridio yn Sir Benfro (2000 – 2010)



Map wedi'i gynhyrchu gan CSP gan ddefnyddio data a ddarparwyd gan Paddy Jenks. © Cedwir pob hawl. Cyngor Sir Penfro 100023344 (2011).

## Statws

Mae statws y cudyllod coch yn y DU ac yn Sir Benfro'n dirywio; mae arolygon o gudyllod coch y DU yn dangos dirywiad o 25% rhwng 1988-1991 a 1994-2006<sup>1</sup>. Rhwng cyfnodau arolygu 1984-1988 a 2003-2007 roedd yr Atlas Bridio lleol hefyd yn dangos dirywiad o 30-40% yn niferoedd y cudyllod coch yn Sir Benfro.

Yn ogystal â'r gwaith hwn, yn 2008 canfu arolwg penodol mai 20 - 25 o barau bridio oedd ar gael; fodd bynnag, canfuwyd 31 o diriogaethau wedi'u meddiannu, gyda rhai ohonynt o bosibl cynnwys rhai oedd wedi mudo a oedd wedi aros yn hwyrach neu adar nad oeddent yn bridio<sup>3</sup>.

## Bygythiadau sy'n effeithio ar statws

- Newidiadau mewn arferion amaethyddol megis diffyg sofr y gaeaf, llai o dir â'r oedd yn cael ei drin, cynnydd ym mhwysau pori a gwella porfa.
- Gyda mwy o bwysau ar y defnydd o dir mae llai o ardaloedd sy'n addas i'r cudyllod coch fridio a bwydo, mae mwy o adar ysglyfaethus felly, gan arwain at berygl y bydd adar ysglyfaethus mwy yn ysglyfaethu.

## Rheoli Cadwraeth

Cychwynnwyd cynllun bocsy nythu yn Sir Benfro yn 2007, mewn ymgais i liniaru'r gystadleuaeth am safleoedd nythu arfaethedig. Mae

prosiectau tagio radio ar y gweill er mwyn cael gwell dealltwriaeth am ymddygiad y cudyllod coch. Mae rhannau mawr o'r llain arfordirol yn cael eu rheoli hefyd ar gyfer bywyd gwylt a gall hyn gynyddu nifer y llygod pengrwn, hoff fwyd y cudyllod coch.

## Cymryd Rhan

- Dweud pan fyddwch yn gweld cudyllod coch wrth Ganolfan Gwybodaeth Bioamrywiaeth Gorllewin Cymru [www.wwbic.org.uk](http://www.wwbic.org.uk) ac ar blog Grŵp Adar Sir Benfro [www.pembbirds.blogspot.com](http://www.pembbirds.blogspot.com).

<sup>1</sup> Ymddiriedolaeth Adareg Prydain. 2010. *Breeding Birds in the Wilder Countryside*.

<sup>2</sup> Grŵp Adar Sir Benfro, 2007. *Atlas of Breeding Birds in Pembrokeshire*

<sup>3</sup> Paddy Jenks. 2010. *A Report on breeding kestrels in Pembrokeshire 2010*.





# CLOGWYNI A LLETHRAU ARFORDIROL

Mae 38% o glogwyni a llethrau arfordol Cymru yn Sir Benfro (1400 hectar)<sup>1</sup>. Mae llawer o'r rhain ym Mharc Cenedlaethol Arfordir Penfro (PCAP), gyda rhannau wedi'u dynodi'n Safleoedd o Ddiddordeb Gwyddonol Arbennig (SoDdGA). Mae arfordir Sir Benfro yn bwysig iawn o safbwynt bywyd gwylt ac mae'n ffurfio coridor gwyrdd pwysig sy'n cysylltu safleoedd sy'n golygu bod rhywogaethau yn gallu symud o gwmpas yr ardal wledig ehangach.

## Dosbarthiad yn Sir Benfro

Mae clogwyni a llethrau Sir Benfro yn ffurfio cynefinoedd allweddol sy'n nodedig yn lleol gan gynnal amrywiaeth anferth o fflora a ffawna. Bydd y cynefin a ffurfir ar y clogwyni a'r llethrau yn dibynnu'n helaeth ar y ddaear a'r mathau o bridd, sy'n amrywio o briddoedd asidig sy'n cynnal rhostir ar Benrhyn Strwmbwl i laswelltir calchog ar forlin Castellmartin.

## Statws

Credir bod ansawdd llethrau arfordirol yn dirywio ledled Cymru<sup>2</sup>. Yn Sir Benfro ystyrir bod y rhan fwyaf o'r cynefinoedd arfordirol

SoDdGA yn gwella o gyflwr gwael. Yn ystod y 10 mlynedd diwethaf mae rhai ardaloedd o gynefinoedd llethrau arfordirol wedi dechrau adfer, o ganlyniad i reoli cadarnhaol a gyflawnwyd gan asiantaethau cadwraeth a thirfeddianwyr. Fodd bynnag, mae angen mwy o waith ar lawer o'r morlin er mwyn cynorthwyo'r adferiad a sicrhau bod cynefinoedd yn sefydlogi.

## Bygythiadau sy'n effeithio ar statws

- Aflonyddu ac erydu oherwydd bod y cyhoedd yn eu troedio ac yn hamddena arnynt.
- Datblygiad arfordirol a newidiadau yn y defnydd o dir gan gynnwys strwythurau amddiffyn arfordirol.
- Dwysáu neu gefnu ar dir amaethyddol.
- Digwyddiadau tywydd eithafol megis gwanhau ac erydu pridd a chlogwyni, stormydd yn achosi halen i ruddo, natur dymhorol twf llystyfiant yn newid a llystyfiant yn tyfu'n gyflymach.

## Rheoli Cadwraeth

Mae gwaith rheoli gan Awdurdod Parc Cenedlaethol Arfordir Penfro (APCAP). Yr Ymddiriedolaeth Genedlaethol (NT), y Weinyddiaeth Amddiffyn (MoD) a Chyngor Cefn Gwlad Cymru (CCGC) wedi dylanwadu'n gadarnhaol ar gynefinoedd llethrau arfordirol. Mae cynlluniau pori a chlirio rhannau dethol o brysg yn dal i gael eu gweithredu er mwyn cynorthwyo adferiad ymhellach.

## Cymryd Rhan

- Gwirfoddoli gyda phartion gwaith NT i wneud gwaith rheoli ymarferol ar gynefinoedd arfordirol.
- Dweud pan welwch unrhyw fywyd gwylt wrth Ganolfan Gwybodaeth Bioamrywiaeth Gorllewin Cymru [www.wwbic.org.uk](http://www.wwbic.org.uk)
- Gwybodaeth bellach: Walking the Butterfly Coast, Butterfly Conservation [www.butterfly-conservation.org/](http://www.butterfly-conservation.org/)
- Gwybodaeth bellach: Coastal slopes management, APCAP, [www.pembrokeshirecoast.org.uk](http://www.pembrokeshirecoast.org.uk)

<sup>1</sup> Jones, P.S., Stevens, D.P., Blackstock, T.H., Burrows, C.R., Howe, E.A. (2003). *Priority habitats of Wales: a technical guide* Cyngor Cefn Gwlad Cymru

<sup>2</sup> System Adrodd Gweithredu Bioamrywiaeth (2008). *Status and trends of species and habitats*.

Sgomer



Parc Ceirw





# BRÂN GOESGOCH

Mae Sir Benfro yn gartref i tua 15% o boblogaeth fridio Brain Coesgoch y DU <sup>1</sup>. Mae brain coesgoch yn fwydwr arbenigol ac yn cael y rhan fwyaf o'u bwyd, sy'n cynnwys anifeiliaid di-asgwrn-cefn, trwy brocio lefelau uchaf y pridd a thwmpathau morgrug gyda'u pig galed, sy'n troi am i lawr. Y cynefinoedd sydd orau ganddynt i fwydo yw llethrau heulog gyda thyweirch byr, agored a phridd moel.

## Dosbarthiad yn Sir Benfro

Mae brain coesgoch i'w canfod ar hyd llawer o forlin Sir Benfro ac ar yr ynysoedd ger y glannau. Mae sawl ardal bwysig lle mae'r poblogaethau i'w gweld ar glystyrau uwch gan gynnwys Penrhyn Castellmartin, Arfordir Marloes ac Ynys Sgomer, Arfordir Penrhyn Tyddewi, Ynys Dewi, Penrhyn Strwmbwl ac arfordir Cemaes i Geibwr.

## Statws

Mae cofnodion blynyddol y boblogaeth fridio yn cael eu coladu bob blwyddyn. Fodd bynnag, mae'r data yn anghyson ac mae llawer llai o wybodaeth am boblogaeth Sir Benfro nad yw'n bridio ac sy'n aros dros y gaeaf. Mae statws y brain coesgoch sy'n bridio wedi gwella yn ystod y degawd diwethaf, gyda rhai amrywiadau bob blwyddyn, ond mae'n edrych yn debyg bod y boblogaeth wedi sefydlogi, fodd bynnag, credir y gall fod yn dirywio erbyn hyn (ffigur 4).

## Bygythiadau sy'n effeithio ar statws

- Colli'r safleoedd nythu sydd ar gael a chynefinoedd casglu porthiant yn y gaeaf trwy newidiadau i'r defnydd o dir.
- Tywydd yn effeithio ar eu gallu i ddod o hyd i ddigon o fwyd. Mae tir wedi rhewi yn cyfrannu at nifer uchel o farwolaethau; gall priddoedd sych ac i'r gwrthwyneb, priddoedd dwrlawn olygu bod llai o ysglyfaeth anifeiliaid di-asgwrn-cefn ar gael.

- Cyfradd marwolaethau uchel ymysg brain coesgoch ifanc oherwydd ysglyfaethu a newynu.
- Lefelau uchel o gemegau mewn tail anifeiliaid yn effeithio ar yr anifeiliaid di-asgwrn-cefn sy'n fwyd i'r brain coesgoch.
- Pobl yn aflonyddu, trwy hamddena, yn enwedig dringo creigiau.

## Rheoli Cadwraeth

Mae Strategaeth Cadwraeth Brain Coesgoch Sir Benfro wedi cychwyn prosiectau megis cyflwyno cynlluniau pori, i reoli rhywogaethau sy'n targedu cynefinoedd arfordirol megis brain coesgoch. Mae Awdurdod Parc Cenedlaethol Arfordir Penfro (APCAP) a'r Weinyddiaeth Amddiffyn (MoD) yn rheoli

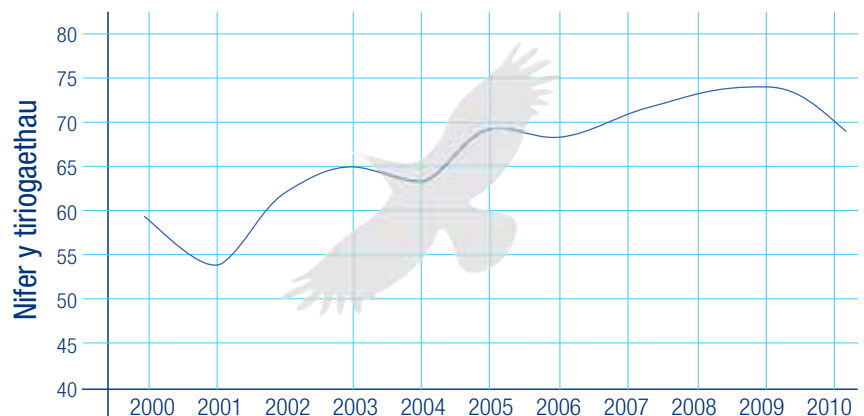
gweithgareddau hamdden trwy godi ymwybyddiaeth a chysylltu â'u parcymyn a'u wardeiniaid safle i gyfyngu ar yr effaith ar gynefinoedd brain coesgoch.

## Cymryd Rhan

- Dweud pan fyddwch yn gweld brain coesgoch wrth APCAP neu Gyngor Cefn Gwlad Cymru (CCGC).
- Gwybodaeth bellach: Pembrokeshire Breeding Birds Atlas (2003-2007) a Birds of Pembrokeshire (Donovan a Rees, 1994)
- Gwybodaeth bellach: Taflenni ffeithiau rhywogaethau, RSPB [www.rspb.org.uk](http://www.rspb.org.uk)

<sup>1</sup> Thorpe, R.I. a Johnstone, I. (2003) *The status of the chough (Pyrrhocorax pyrrhocorax) in Wales 2002*. Adar Cymru 3: 354 – 362

**Ffigur 4. Brain coesgoch yn meddiannu tiriogaeth yn Sir Benfro 2000 i 2010**



# ADAR GWLYPTIROEDD

Mae Moryd Daugleddau - cymhlethfa Dyfrffordd Aberdaugleddau o bwysigrwydd rhyngwladol gan ei bod yn cynnwys o leiaf 25,000 o adar gwlyptir bob gaeaf, tua 13.5% o'r cyfanswm ar safleoedd Arolwg Adar Gwlyptiroedd Cymru (WeBS)<sup>1</sup>. Mae Cronfa Ddŵr Llys-y-Frân o bwysigrwydd cenedlaethol hefyd oherwydd y miloedd o Wylanod Cefnddu Lleiaf sy'n clwydo yno gyda'r nos. Mae tir pori i ffrwd o'r clwydi hyn yn gartref i nifer o gornchwiglod, corgwtiaid aur a giachod.

## Dosbarthiad yn Sir Benfro

Mae bron pob rhan o gymhlethfa Daugleddau yn gartref i rai adar gwlyptir clwydo a bwydo, gan ddibynnu ar gyflwr y llanw. Mae ardaloedd o fflatiau llaid neu forfa heli helaeth, (e.e. Afon Penfro, Caeriw-Cresswell, Cleddau Wen) yn cynnwys y nifer fwyaf o adar. Mewn mannau eraill mae Aberoedd Nyfer a Theifi a Harbwr Abergwaun yn bwysig, yn ogystal â nifer o safleoedd dŵr croyw gan gynnwys Llynnoedd Bosherton, Cors Castellmartin a chronfeydd dŵr Bicton a Llys-y-Frân.

## Statws

Mae amrywiaeth o ffactorau allanol yn dylanwadu ar nifer yr adar gwlyptir sy'n ymweld â Sir Benfro, ac mae angen ystyried amrywiadau lleol mewn cyd-

destun cenedlaethol. Mae'r statws yn Sir Benfro felly'n amrywio yn ôl y rhywogaeth dan sylw. Mae dirywiad y pibydd mawn, gylfinir, pibydd coesgoch, hwyaden wyllt, corhwyad, a hwyaden yr eithin; cynnydd yn y chwiwell, crëyr bach a phibydd coeswerdd yn Sir Benfro yn cyfateb i'r tueddiadau cenedlaethol<sup>2</sup>.

Mae Dyfrffordd Aberdaugleddau a Aber Daugleddau yn gartref i'r rhan fwyaf o hwyaid yr eithin sy'n bridio yn Sir Benfro. Mae nifer a maint y nytheidiau a welir yn system yr Aber yn amrywio o flwyddyn i flwyddyn, er bod nifer y nytheidiau a gofnodwyd rhwng 2007 a 2010 wedi bod yn siomedig o isel<sup>3</sup>.

Mae'r gwyach fach, gŵydd Canada a'r hwyaden wyllt wedi ehangu eu hamrediad bridio ers canol y 1980au, gan fanteisio ar gronfeydd dŵr dyfrhau sydd bellach wedi datblygu fel pyllau ac yn darparu safleoedd nythu addas.

## Bygythiadau sy'n effeithio ar statws

- Bydd ysglyfaethu yn effeithio ar y bridio a'r adar sy'n aros dros y gaeaf,
- Tywydd gwael yn ystod y cyfnod nythu.
- Bydd pobl a chŵn sy'n aflonyddu'n lleol yn effeithio ar y bridio a'r adar sy'n aros dros y gaeaf.

## Rheoli Cadwraeth

Mae llawer o'r cynefin bwydo o ansawdd da a'r clwydi llanw uchel o fewn y systemau morydol wedi'u dynodi yn Safleoedd o Ddiddordeb Gwyddonol Arbennig (SoDdGA) ac Ardaloedd Cadwraeth Arbennig (ACA), Mae gwirfoddolwyr wedi bod yn cydgysylltu ac yn gwyllo adar gwlyptir sy'n treulio'r gaeaf yn Sir Benfro bob blwyddyn ers 1982.

## Cymryd Rhan

- Gwirfoddoli mewn cynllun WeBs neu arolwg adar Ymddiriedolaeth Adareg Prydain (BTO) Annie Haycock [annie@rushmoorphotos.co.uk](mailto:annie@rushmoorphotos.co.uk)
- Gwybodaeth bellach: llawlyfr rhifyddion WeBs, BTO, [www.bto.org/](http://www.bto.org/)

<sup>1</sup> Haycock A (2008). *A review of the status of wetland birds in the Milford Haven Waterway and Daugleddau Estuary. Adroddiad i Grŵp Gwyliaidwriaeth Amgylcheddol Dyfrffordd Aberdaugleddau.*

<sup>2</sup> Grŵp Adar Sir Benfro (2007). *Atlas of Breeding Birds in Pembrokeshire.*

<sup>3</sup> Hodges, J E. (1992-2010). *Daugleddau Estuary and Milford Haven Waterway: An annual surveillance of summer shelduck populations. Adroddiadau mewnol ar gyfer Awdurdod Parc Cenedlaethol Arfordir Penfro.*





# FFLATIAU LLAI

Mae 7.5% o fflatiau llaid Cymru yn Sir Benfro<sup>1</sup>. Er gwaethaf yr hyn a welir ar yr olwg gyntaf, mae golwg agosach o dan wyneb y llaid yn dangos bod fflatiau llaid yn llawn bywyd – nifer fawr o fwydon (rhai amlwg a rhai microsgopig) a molysgiaid. Mae fflatiau llaid yn bwysig fel noddfa i fywyd gwyllt ond hefyd maent yn gweithredu fel system hidlo naturiol i ddyfroedd arfordirol, yn chwarae rhan bwysig yn y gadwyn fwyd forydol a morol, yn cyfrannu at yr economi yn sgil pysgota hamdden a masnachol ac yn gweithredu fel ffurf naturiol o amddiffynfa rhag y môr.

## Dosbarthiad yn Sir Benfro

Mae fflatiau llaid i'w canfod yn Sir Benfro yn aberoedd y prif afonydd gan gynnwys ardaloedd llanw Cleddau Wen a Chleddau Du, Nyfer ac ochr y Teifi tua'r de. Mae fflatiau llaid ar hyd Dyfrffordd Aberdaugleddau hefyd ac mewn baeau mawr megis Bae Angle a'r Gann. Mae'r rhan fwyaf o'r morgieinciau yn yr Hafan a'r cilfachau llai megis Solfach, Porth Clais, Poppit a Chwm Gwaun hefyd yn cynnal ardaloedd o fflatiau llaid.

## Statws

Nid yw'r fflatiau llaid yn Sir Benfro'n cael eu monitro fel mater o drefn ond credir eu bod yn dirywio mewn nifer ac ansawdd<sup>2</sup>. Mae'r asesiad hwn yn seiliedig ar wylidwriaeth weledol, ac ar fonitro.

Amcangyfrifir mai ychydig dros 1000 hectar yw hyd presennol cynefin y fflatiau llaid yn Sir Benfro<sup>1</sup>. Mae llawer o'r cynefinoedd fflatiau llaid wedi'u colli a'u diraddio o ganlyniad i ddatblygiadau diwydiannol a masnachol. Mae un astudiaeth yn dangos bod 31% o'r cynefin rhynglanwol wedi'i gollu yn Coshaston Pill, 45% yn Hubberston Pill a 11% yn Afon Penfro<sup>3</sup>.

## Bygythiadau sy'n effeithio ar statws

- Datblygu marina a hawlio tir yn arwain at gollu cynefin fflatiau llaid.
- Gwella maetholion dyfroedd yn yr Hafan yn achosi blŵm algaid arwynebol, gan wneud y llaid gwaelodol yn anocsig.
- Crynoadau uchel o hydrocarbon a halogyddion metel mewn fflatiau llaid.
- Hel cocos masnachol a chloddio amhriodol am abwydod wedi arwain at niwed ffisegol i gynefin fflatiau llaid gan gynnwys cynefin gwely morwellt sensitif.

## Rheoli Cadwraeth

Mae Asiantaeth yr Amgylchedd (EA) yn monitro twf macro-algaid rhynglanwol ac mae Cyngor Cefn Gwlad Cymru (CCGC) yn dadansoddi samplau o fflatiau llaid am lefelau halogyddion. Mae rheolwyr Ardal

Cadwraeth Arbennig (ACA) Sir Benfro Forol yn mynd i'r afael â materion sy'n berthnasol i fflatiau llaid e.e. cloddio am a abwydod, hel cocos a niwed ffisegol.

## Cymryd Rhan

- Ffoniwch yr EA i ddweud am amheuaeth bod llygiad wedi digwydd (e.e. olew, carthffosiaeth, cemegau, tipio anghyfreithlon) 08000 807060
- Ffoniwch CCGC i ddweud am amheuaeth o niwed i fflatiau llaid (e.e. niwed ffisegol) 01646 624000.
- Ewch i fflat llaid gyfagos i ganfod yr amrywiaeth ryfeddol o fywyd sydd yno.
- Gwybodaeth bellach: llyfryn ar Fflatiau Llaidd Morol, taflen ar arferion da cloddio am abwyd, CCGC, [www.ccw.gov.uk](http://www.ccw.gov.uk).

<sup>1</sup> Brazier, P., Birch, K., Brunstrom, A., Bunker, A., Jones, M., Lough, N., Salmon, L. & Wyn, G. CCW. 2007. *When the tide goes out: the biodiversity and conservation of the shores of Wales – results from a 10 year intertidal survey of Wales, Cyngor Cefn Gwlad Cymru.*

<sup>2</sup> System Adrodd Gweithredu Bioamrywiaeth (2008). *Status and trends of species and habitats.*

<sup>3</sup> Howell, Sarah. 2002. *Coastal Change within the Milford Haven Waterway.* Adroddiad Lleoliad ACA i Grŵp Awdurdodau Perthnasol.



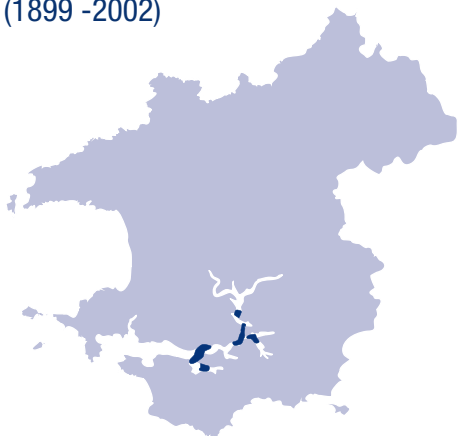
# WYSTRYS BRODOROL

Tua can mlynedd a hanner yn ôl roedd Sir Benfro yn cynnal diwydiant wystrys ffyniannus. Fodd bynnag o ganlyniad i orgynaeafu'r gwelyau mae'r boblogaeth wedi disbyddu ac mae llawer o'r gwelyau hanesyddol wedi peidio â bod yn gartref i wystrys bellach. Sir Benfro yw un o'r ychydig ardaloedd yng Nghymru lle mae wystrys brodorol yn parhau yn eu cynefin naturiol.

## Dosbarthiad yn Sir Benfro

Ar un adeg roedd wystrys i'w canfod ar hyd arfordir gorllewinol Cymru rhwng Sir Benfro a Bae Abertawe. Yn Sir Benfro mae'r gwelyau wystrys bellach wedi'u cyfyngu i ddyfrffordd Aberdaugleddau, lle mae pysgodfa fach yn dal i fodoli.

## Dosbarthiad wystrys brodorol / *Ostrea edulis* yn Sir Benfro (1899 -2002)



Map wedi'i gynhyrchu gan CSP gan ddefnyddio data a ddarparwyd gan Cyngor Cefn Gwlad Cymru. © Cedwir pob hawl. Cyngor Sir Penfro 100023344 (2011).

## Statws

Ystyrir bod poblogaeth yr wystrys brodorol yn Sir Benfro yn dirywio<sup>1</sup>. Cynhaliodd Cyngor Cefn Gwlad Cymru (CCGC) arolygon cychwynnol o wystrys yn yr Hafan yn 2002 a gwnaeth Seasearch hynny yn 2007. Yn 2010, defnyddiodd CCGC fideo wedi'i ollwng i lawr i nodi lleoliad gwelyau wystrys hanesyddol oddi ar yr Ystagbwl a Dinbych-y-pysgod. Nododd yr arolwg hwn y gwelyau wystrys yn fwy cywir nag oedd yn hysbys cyn hyn. Ni chafwyd

tystiolaeth glir o wystrys byw ar y fideo, a chefnogir hyn gan nifer cyfyngedig o blymiadau gan Seasearch.

## Bygythiadau sy'n effeithio ar statws

- Pysgota masnachol parhaus am wystrys brodorol dros ardal gynyddol o'r Hafan.
- *Bonamia ostreae* (haint parasitig protosoed), sydd wedi bod yn bresennol yn yr Hafan ers 2005. Mae'n hysbys bod yr haint hwn yn achosi marwolaethau mewn poblogaethau o wystrys.
- Cystadleuaeth gan ewinedd moch (slipper limpet) mewnwithiol sy'n gyffredin yn yr Hafan.

## Rheoli Cadwraeth

Mae rheolwyr Adran Cadwraeth Arbennig (ACA) Sir Benfro Forol yn mynd i'r afael â materion sy'n berthnasol i wystrys brodorol e.e. pysgota ac ansawdd dŵr. Mae CCGC yn cynnal astudiaeth dichonoldeb ar adfer gwelyau wystrys yn Ne Cymru, gan gynnwys Sir Benfro. Y gobaith yw y bydd hyn yn arwain at

adfer wystrys brodorol i ddyfroedd y De yn y dyfodol agos.

## Cymryd Rhan

- Gwirfoddoli gyda Seasearch i blymio ar gyfer cynnal arolwg yn Sir Benfro. [www.seasearch.co.uk](http://www.seasearch.co.uk).
- Cyflwyno cofnodion pan fyddwch wedi gweld wystrys brodorol ar y lan i MarLIN,
- Gwybodaeth bellach: Ffeil ffeithiau wystrys brodorol, MarLIN. [www.marlin.ac.uk/](http://www.marlin.ac.uk/)

<sup>1</sup> System Adrodd Gweithredu Bioamrywiaeth (2008). *Status and trends of species and habitats*.





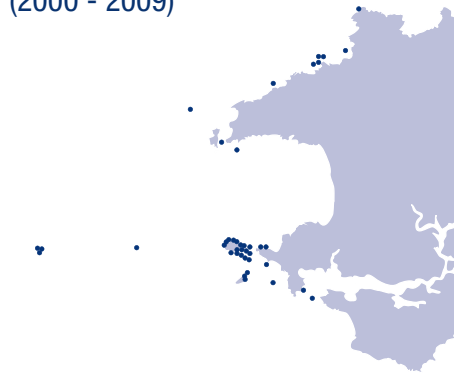
# MÔR-WYNTYLL PINC

Cytrefi o bolypau bach iawn yw môr-wyntyllau pinc sydd i'w gweld ar gynefinoedd gwely'r môr megis meysydd creigiog, swbstradau creigiog a drylliadau. Sir Benfro yw'r unig fan yng Nghymru i gynnal cytrefi o fôr-wyntyllau pinc a dyma'r boblogaeth fwyaf ogleddol y gwyddwn amdani yn y DU.

## Dosbarthiad yn Sir Benfro

Mae môr-wyntyllau pinc i'w canfod o amgylch Sir Benfro mewn dyfroedd arfordirol bas, dyfnder sy'n amrywio rhwng 15 a 50 metr. Mae safleoedd nodedig yn cynnwys Gwarchodfa Natur Forol Sgomer (MNR), yr unig Warchodfa o'i bath yng Nghymru ac un o dair yn unig yn y DU. Fe'u gwelir hefyd o amgylch Sgogwm, Arfordir Gogledd Sir Benfro, wrth ddynesu at Aberdaugleddau, Gwales a'r Smalls.

## Dosbarthiad môr-wyntyllau pinc / *Eunicella verrucosa* yn Sir Benfro (2000 - 2009)



Map wedi'i gynhyrchu gan CSP gan ddefnyddio data a ddarparwyd gan Cyngor Cefn Gwlad Cymru. © Cedwir pob hawl. Cyngor Sir Penfro 100023344 (2011).

## Statws

Mae môr-wyntyllau pinc yn cael eu monitro bob blwyddyn yn MNR Sgomer ac mae Seasearch yn cofnodi pan welir y rhywogaeth wrth blymio i gynnal arolygon yn Sir Benfro. Credir bod y boblogaeth o fôr-wyntyllau pinc yn dirywio<sup>1</sup>.

## Bygythiadau sy'n effeithio ar statws

- Aflonyddu ffisegol wrth bysgota gan gynnwys potio a threillio'r gwaelod.
- Y Bacteria *Vibrio splendidus* yn achosi clefyd.
- Cael eu maglu mewn leiniau pysgota sydd wedi'u taflu.

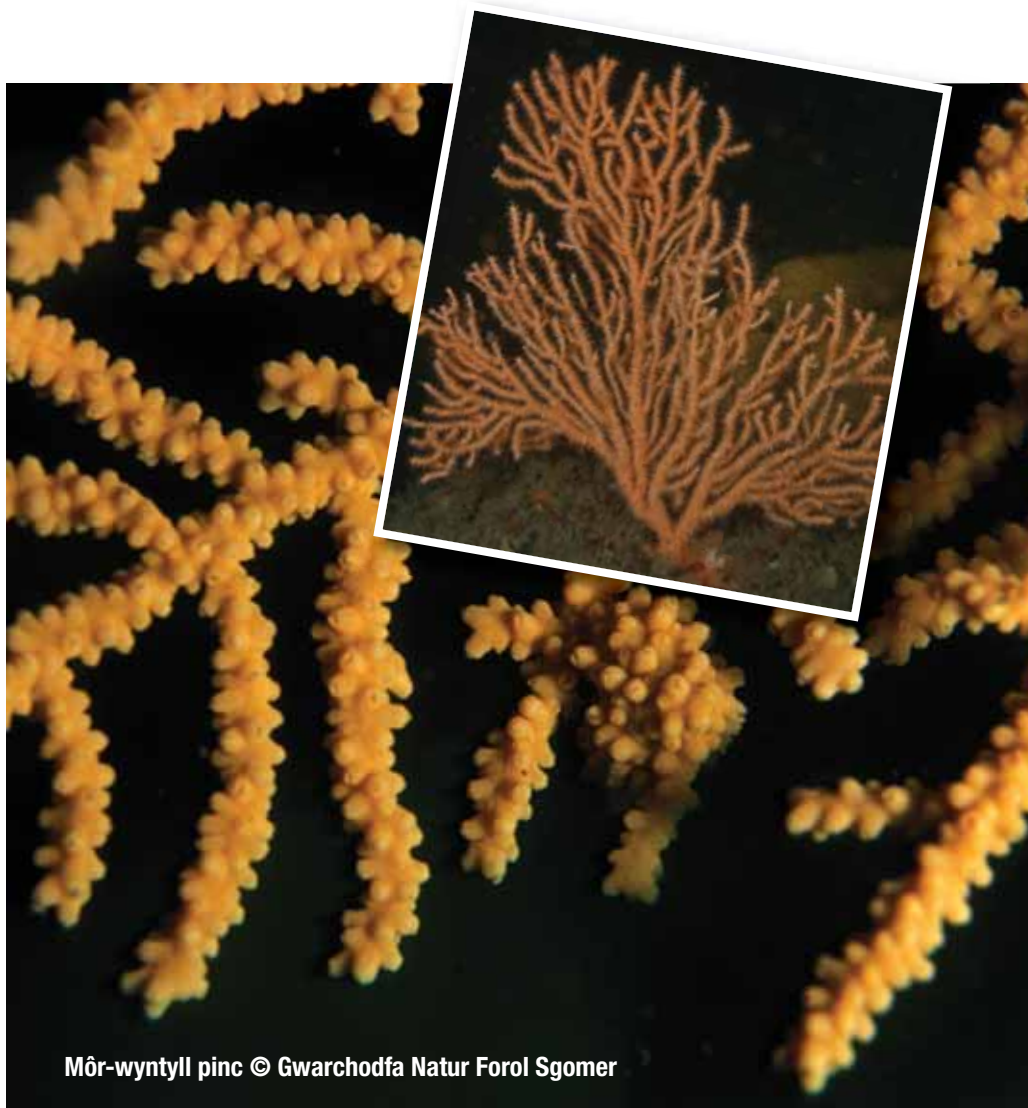
## Rheoli Cadwraeth

Mae môr-wyntyllau pinc yn rhan gydrannol o gynefin y greigres ar gyfer Ardal Cadwraeth Arbennig (ACA) Sir Benfro Forol. Fel rhan o gynllun rheoli ACA, mae mesurau'n cael eu datblygu a'u gweithredu i warchod cynefin y greigres a nodweddion sensitif. Mae mesurau ar waith hefyd i atal effeithiau megis cael eu mygu o ganlyniad i ollwng gwastraff carthu.

## Cymryd rhan

- Gwirfoddoli gyda Seasearch i blymio er mwyn cynnal arolwg o fôr-wyntyllau neu gyflwyno cofnodion os byddwch wedi'u gweld wrth blymio ar gyfer hamdden.
- Gwybodaeth bellach: Adroddiadau Seasearch ar gyfer Cymru ac arolygon môr-wyntyllau pinc. [www.seasearch.co.uk](http://www.seasearch.co.uk)
- Gwybodaeth bellach: Adroddiadau Blynyddol MNR Sgomer, Cyngor Cefn Gwlad Cymru, [www.ccg.gov.uk](http://www.ccg.gov.uk).
- Gwybodaeth bellach; Cadwraeth Forol Gorllewin Cymru, [www.wmc.org.uk](http://www.wmc.org.uk)

<sup>1</sup> System Adrodd Gweithredu Bioamrywiaeth (2008). *Status and trends of species and habitats*.



# MORLOI LLWYD YR IWERYDD



Poblogaeth fridio morloi llwyd gorllewin Cymru yw'r fwyaf yn ne Prydain, gan gyfrif am tua 4% o boblogaeth y DU a thua 2% o boblogaeth y byd<sup>1</sup>. Maent yn bridio ddiwedd yr haf ac yn yr hydref. Yn ystod y gaeaf mae'r teirw a'r buchod yn dod i'r lan i fwrw'u cotiau a gorffwys. Dyma pryd y gwelir y cynulladau mwyaf ar y traethau ynysig a'r ynnysoedd ger y glannau lle gellir cael 150 - 200 o forloi llwyd ar un safle.

## Dosbarthiad yn Sir Benfro

Gellir gweld morloi llwyd o amgylch arfordir Sir Benfro ac ar yr ynnysoedd ger y glannau gydol y flwyddyn. Yn ystod y tymor geni (o fis Awst i fis Tachwedd) mae'r morloi yn casglu o amgylch safleoedd geni.

## Safleoedd geni morloi llwyd yr Iwerydd *Halichoerus grypus* yn Sir Benfro (2002)



Map wedi'i gynhyrchu gan CSP gan ddefnyddio data a ddarparwyd gan Cyngor Cefn Gwlad Cymru.. © Cedwir pob hawl. Cyngor Sir Penfro 100023344 (2011).

## Statws

Mae Gwarchodfa Natur Forol Sgomer (MNR) yn cyfrif morloi llwyd sy'n rhoi genedigaeth ac yn monitro'r oedolion gyda camera bob blwyddyn. Nawr ac yn y man mae'r nifer sy'n cael eu geni yn cael eu cofnodi hefyd ar ddeholiad o safleoedd ar Ynys Dewi a gogledd arfordir Sir Benfro. Mae data geni a gasglwyd o'r lleoliadau hyn yn dangos bod nifer y rhai bach sy'n cael eu geni bob blwyddyn yn sefydlog.

## Bygythiadau sy'n effeithio ar statws

- Gweithgareddau hamdden gerllaw traethau geni morloi yn aflonyddu o bosibl.
- Cael eu maglu gan leiniau a rhwydi pysgota.
- Arferion pysgota dwys yn arwain at leihau'r stoc bysgod a'r bwyd sydd ar gael.
- Clefydau'n lledaenu'n gyflym rhwng poblogaethau.
- Llygredd (e.e. gollyngiadau olew) a llygryddion yn cronni ym meinwe'r corff.

## Rheoli Cadwraeth

Mae cynllun rheoli Ardal Cadwraeth Arbennig (ACA) Sir Benfro Forol yn cyfrannu at reoli poblogaeth morloi llwyd yr ACA trwy fynd i'r afael â materion megis ansawdd dŵr a physgodfeydd. Mae Cod Morol Sir Benfro yn cynnwys Cod Morloi penodol a mapiau o Ardaloedd Cyfyngedig i warchod morloi sy'n bridio rhag bod

gweithgareddau hamdden yn aflonyddu arnynt. Mae gan Siarter Awyr Agored Sir Benfro gytundebau ar waith i warchod morloi.

## Cymryd Rhan

- Ffoniwch yr RSPCA i ddweud am unrhyw forloi llwyd wedi'u hanafu 0300 1234 999.
- Ffoniwch Marine Environmental Monitoring os gwelwch forloi llwyd marw 01348 875000
- Cefnogwch y Cod Morol Gwirfoddol sydd gan Sir Benfro i osgoi aflonyddu ar fywyd gwylt ar y dŵr neu dewiswch weithredwr cychod achrededig WiSe ar gyfer teithiau,
- Ewch i ganolfan MNR Sgomer yn Martins Haven, ger Marloes
- Ewch ar daith gerdded gwyllo morloi gan Awdurdod Parc Cenedlaethol Arfordir Sir Benfro neu'r Ymddiriedolaeth Genedlaethol.
- Gwybodaeth bellach: Taflen gwyllo morloi, Gwarchodfa Natur Forol Sgomer, Cyngor Cefn Gwlad Cymru [www.ccg.org](http://www.ccg.org)
- Gwybodaeth bellach: Taflen ffeithiau morloi, Ymddiriedolaeth Bywyd Gwylt De a Gorllewin Cymru [www.welshwildlife.org](http://www.welshwildlife.org)

<sup>1</sup> Partneriaeth Bioamrywiaeth Sir Benfro. 2000. *A local Biodiversity Action Plan for Pembrokeshire*. Partneriaeth Bioamrywiaeth Sir Benfro Hydref 2000



# DIOLCHIADAU / ATODIAD A:

Mae nifer o sefydliadau ac unigolion wedi cyfrannu at gynhyrchu a golygu'r adroddiad hwn ac roedd llawer mwy o sefydliadau yn gysylltiedig â darparu'r dystiolaeth a ddefnyddir yn yr adroddiad. Mae'r prif gyfranogwyr yn cynnwys: Butterfly Conservation; Cyngor Cefn Gwlad Cymru; Cofnodwyr y Sir; Asiantaeth yr Amgylchedd Cymru; Awdurdod Parc Cenedlaethol Arfordir Penfro; Cyngor Sir Penfro; Rhwydwaith Cofnodi Ffyngau Sir Benfro; Grŵp Awdurdodau Perthnasol Ardal Cadwraeth Arbennig Sir Benfro Forol; Ymddiriedolaeth Afonydd Sir Benfro; Yr Ymddiriedolaeth Genedlaethol; Canolfan Gwybodaeth Bioamrywiaeth Gorllewin Cymru; Ymddiriedolaeth Bywyd Gwyllt De a Gorllewin Cymru.

## Partneriaid Bioamrywiaeth Sir

### Benfro

Sefydliadau a grwpiau sy'n cynorthwyo i gyflawni Cynllun Gweithredu Bioamrywiaeth Lleol.

## Partneriaid Cyllido

[Cyngor Cefn Gwlad Cymru](#)

[Awdurdod Parc Cenedlaethol Arfordir Penfro](#)

[Cyngor Sir Penfro](#)

[Asiantaeth yr Amgylchedd Cymru](#)

## Sefydliadau a Grwpiau

[Cymdeithas Fotaneg Ynysoedd Prydain](#)

[British Bryological Society](#)

[Butterfly Conservation](#)

[Grŵp Awdurdodau Perthnasol Ardal](#)

[Cadwraeth Arbennig Bae Ceredigion](#)

[Pembrokeshire Research Ornithological Committee](#)

[Grŵp Awdurdodau Perthnasol Ardal](#)

[Cadwraeth Arbennig Bae Caerfyrddin ac Aberoedd](#)

[Chevron](#)

[Cymdeithas Tirfeddianwyr Cefn Gwlad](#)

[Dŵr Cymru Welsh Water](#)

[Undeb Amaethwyr Cymru](#)

[Grŵp Ymgynghorol Ffermio a Bywyd](#)

[Gwyllt](#)

[Cyngor Astudiaethau Maes](#)

[Comisiwn Coedwigaeth](#)

[Cadwch Cymru'n Daclus](#)

[Cymdeithas Cadwraeth Forol – cangen Sir Benfro](#)

[Monitro Amgylcheddol Morol](#)

[Y Weinyddiaeth Amddiffyn](#)

[Undeb Cenedlaethol yr Amaethwyr – Cymru](#)

[Penfro 21 C](#)

[Grŵp Ystumod Sir Benfro](#)

[Grŵp Adar Sir Benfro](#)

[Fforwm Arfordir Sir Benfro](#)

[Coleg Sir Benfro](#)

[Gŵyl Wyddoniaeth Darwin Sir Benfro](#)

[Rhwydwaith Cofnodi Ffyngau Sir Benfro](#)

[Grŵp Anifeiliaid Di-Asgwrn-Cefn Sir Benfro](#)

[Rhwydwaith Gweithredu Lleol Sir Benfro dros Fenter a Datblygu \(PLANED\)](#)

[Codau Morol Sir Benfro](#)

[Grŵp Awdurdodau Perthnasol Ardal](#)

[Cadwraeth Arbennig Sir Benfro Forol](#)

[Grŵp Siarter Awyr Agored Sir Benfro](#)

[Ymddiriedolaeth Afonydd Sir Benfro](#)

[Plantlife Cymru](#)

[Y Gymdeithas Frenhinol er Gwarchod Adar](#)

[Sea Trust of South and West Wales](#)

[Seasearch](#)

[Yr Ymddiriedolaeth Genedlaethol](#)

[Partneriaeth Bioamrywiaeth Cymru](#)

[Llywodraeth Cynulliad Cymru](#)

[Canolfan Gwybodaeth Bioamrywiaeth](#)

[Gorllewin Cymru](#)

[West Wales Butterfly Group](#)

[Ymddiriedolaeth Bywyd Gwyllt De a](#)

[Gorllewin Cymru](#)

Cynhyrchwyd yr adroddiad hwn gan  
Bethan Cox, Swyddog Gweithredu  
Bioamrywiaeth, Partneriaeth  
Bioamrywiaeth Sir Benfro, Mawrth 2011  
Am wybodaeth bellach cysylltwch â  
[biodiversity@pembrokeshire.gov.uk](mailto:biodiversity@pembrokeshire.gov.uk)





Llywodraeth Cynulliad Cymru  
Welsh Assembly Government



Chanolfan Gwybodaeth  
Bioamrywiaeth Gorllewin Cymru

Pembrokeshire Biodiversity Partnership



Partneriaeth Bioamrywiaeth Sir Benfro



Cynghor Cefn Gwlad Cymru  
Countryside Council for Wales

