

# Penrhyn Castell Martin: Adnoddau Naturiol a Chymdeithasol

## Crynodeb Gweithredol

Partneriaeth Bioamrywiaeth Sir Benfro  
Mehefin 2015



Sid Howells

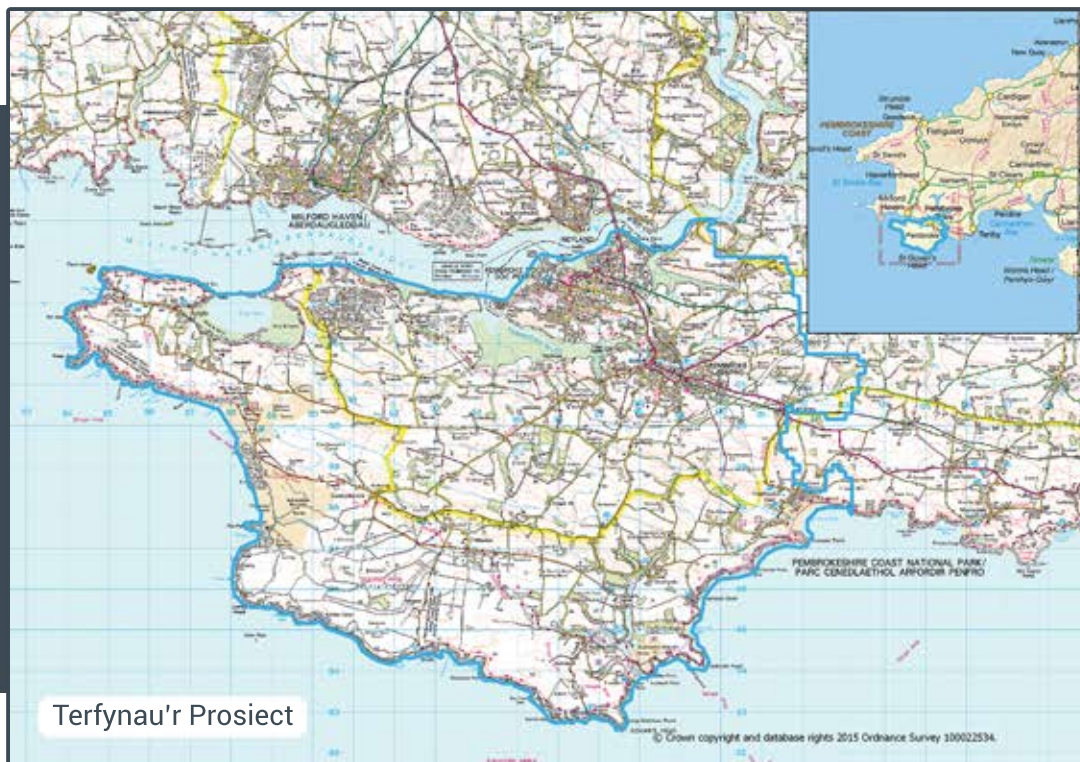
Mae Prosiect Cronfa Natur

Prosiect maint tirwedd i gynyddu gwytnwch ecosystem drwy gynyddu safon a chysylltiadau ecolegol ar Benrhyn Castell Martin – gan ddwyn ynghyd gymunedau, rheolwyr tir, diwydiant a'r sector cyhoeddus i gynyddu gwytnwch yn yr amgylchedd a'r economi lleol.



Graham Bettiss

# Cyflwyniad



## Cefndir

Ym mis Gorffennaf 2013 cyhoeddodd Gweinidog Llywodraeth Cymru dros Gyfoeth Naturiol a Bwyd fod Cronfa Natur i gael ei sefydlu er mwyn helpu i daclo'r dirywiad cynyddol mewn bioamrywiaeth ar draws Cymru (fel y nodwyd yn Adroddiad Cyflwr Natur) tra ar yr un pryd yn darparu budd i'n heconomi a'n cymunedau lleol. Anelwyd y Gronfa Natur at annog prosiectau partneriaeth blaengar ar raddfa dirweddol. Roedd y cydweithredu rhwng amryw o randdeiliaid gan ganolbwyntio sylw ar benrhyn Castell Martin a ddisgrifir yn yr adroddiad hwn fel un o'r prosiectau 'Cronfa Natur' hynny.

Mae Penrhyn Castell Martin, ar arfordir deheuol Sir Benfro, yn cynnwys ystod eang o safleoedd a benodwyd ar gyfer cadwraeth dirweddol a natur yn ogystal â sawl sefydliad diwydiannol mawr (megis purfa Valero) a safle tanio'r Weinyddiaeth Amddiffyn. Mae gan y traeth yn Freshwater West rai o'r tonnau gorau ar gyfer syrffio yng Nghymru tra bo'r Ardal Cadwraeth Arbennig (ACA) yn Llynnoedd Bosherton yn denu dros 300,000 o ymwelwyr bob blwyddyn. Trysorir y penrhyn yn arbennig gan ymwelwyr ar sail yr adar sy'n byw yno, ac mae'n lle gwych i weld brain coesgoch a charfilod. Y trefi agosaf at y Penrhyn yw Penfro a Doc Penfro, sy'n cynnwys wardiau Monkton a Llanion, sy'n rhai o wardiau mwyaf difreintiedig Cymru.



## Rhesymwaith

Clustnodwyd penrhyn Castell Martin fel ardal a chanddi lawer o safleoedd cadwraeth natur o werth mawr ble gellid cynnal a gwella bioamrywiaeth drwy adeiladu gwytnwch rhag bygythiadau megis darnio, newid hinsawdd, llygredd a rhywogaethau ymyrrol, wrth ddarparu buddion amrywiol ar gyfer y gymuned leol a busnesau, a fydd yn helpu i gynnal bioamrywiaeth yn y tymor hir. Mae gwerth tirweddol mawr yr ardal, gyda'i ecosystemau gweithredol ac amrywiol, wrth wraidd dau o brif gonglfeini'r economi lleol: twristiaeth ac amaeth. Ymhellach, mae'n darparu elfen bwysig o synnwyr lle a natur unigryw'r ardal – a werthfawrogir gan gymunedau lleol ac ymwelwyr fel ei gilydd.

Bu i'r cyfle a gynigiwyd gan y Gronfa Natur fod yn symbyliad i ystod o bartneriaid gydweithio – pob un yn cyfrannu o fewn eu maes arbenigol tuag at set gyffredin o amcanion i'r prosiect. Yn hanfodol i'r prosiect oedd y berthynas weithredol oedd eisoes yn bodoli gyda sawl un o'r tîrfeddianwyr lleol a gynigiai gyfle i weithio tuag at wella cysylltiadau rhwng safleoedd o werth mawr, gan wella gwytnwch yr ecosystem ar draws y penrhyn cyfan.

Er mwyn hybu ymhellach y gweithredu a fyddai'n bosib y tu hwnt i oes y prosiect, cynhaliwyd rhaglen i hyfforddi gwirfoddolwyr a denu'r gymuned er mwyn cynyddu diddordeb a chapasiti lleol er mwyn cyflawni tasgau rheoli tir cadwraethol ymarferol. Mapiwyd cyfleoedd ar gyfer creu cynefinoedd a gwaith cysylltu pellach yn ogystal

## Partneriaid y Prosiect

Cychwynnwyd y prosiect o dan ymbarél Partneriaeth Bioamrywiaeth Sir Benfro, gyda'r Ymddiriedolaeth Genedlaethol yn gweithredu fel partner blaen, gan ddarparu gwasanaethau rheoli prosiect a gweinyddu. Lluniwyd cytundeb cydweithredu rhwng yr Ymddiriedolaeth Genedlaethol, Cwmni Diddordeb Cymunedol (CDC) Penfro 21G a Phartneriaeth Bioamrywiaeth Sir Benfro. Ymhlith sefydliadau ac unigolion eraill oedd yn hanfodol i ddarparu'r prosiect yr oedd tîrfeddianwyr lleol a busnesau ffermio, Cyfoeth Naturiol Cymru, Awdurdod Parc Cenedlaethol Arfordir Sir Benfro a Chyngor Sir Benfro.

## Gweithredoedd y Prosiect

Roedd y prosiect yn cynnwys set o weithredoedd a fodolai ar wahân ond mewn cydweddiad, mewn safleoedd lluosog a anelwyd at hwyluso rheoli adnoddau naturiol yr ardal mewn dull cynaliadwy. Nodir y gweithredoedd yn gryno isod, gan gynnwys gwaith i wella isadeiledd ynghyd â chapasiti lleol ar gyfer rheoli cadwraethol cynaliadwy.



# Gweithredoedd y Prosiect



## Llynnoedd Bosherton

**Partneriaid:** Ymddiriedolaeth Genedlaethol; Cyfoeth Naturiol Cymru; Tirfeddianwyr Preifat (tri ffermwr)

**Gwaith a ymgymerwyd:** Cronfeydd artiffisial a grëwyd drwy osod argae ar dair nant yn ystod y 18fed a'r 19eg ganrif yw llynnoedd Bosherton. Erbyn hyn fe'u hystyrir yn enghraifft o bwys cenedlaethol o lyn mesotroffig, a'u dynodi'n Safle o Ddiddordeb Gwyddonol Arbennig (SoDdGA) ac yn Ardal Cadwraeth Arbennig (ACA). Gwarchodir yr ardal yn ogystal oherwydd gwerth y dirwedd a diddordeb hanesyddol. Serch hynny, mae'r llynnoedd yn graddol lenwi â silt o ganlyniad i erydiad tir yn y dalgylch ac maent yn agored i gynnydd yn lefelau maetholion yn y dŵr oherwydd gorlif o dir ffermio cyfagos. Credir bod rhannau isaf y llyn o dan fgythiad cynyddol gan heli yn ystod stormydd wrth i lefel y môr godi.

Defnyddiwyd gweithredoedd graddfa dalgylch integredig i daclo'r problemau oedd yn effeithio ar y safle. Yn eu plith yr oedd:

- Treialu technoleg ffermio manwl i wneud y gorau o daenu gwrtaiith yn y dalgylch, gan leihau gorlif.
- Gweithio gyda thirfeddianwyr cyfagos i leihau gorlif dŵr glaw.
- Gosod trapiau silt ar y nentydd sy'n bwydo'r llyn i dynnu gwaddodion cyn iddynt gyrraedd y llyn – gan ddefnyddio contractwyr lleol.
- Rheoli rhywogaethau estron goresgynnol yn y dalgylch.
- Comisiynu astudiaeth ddichonoldeb i ystyried dad-siltio rhan ddwyreiniol uwch y llynnoedd er mwyn adfer cynefinoedd dŵr agored a darparu hafan ar gyfer rhywogaethau yn achos cynnydd annisgwyl yng nghyfradd halen y dŵr yn rhannau isaf y llyn.



Braich ddwyreiniol uchaf Llynnoedd Bosherton yn dangos y gwelyau cyrs a'r prysgwydd ymledol o ganlyniad i siltio.

Paul Culyer



Gosod coredau dal silt yn Cheriton Bottoms.

Paul Culyer

**Canlyniadau:** Mae gwaith er mwyn dal, storio ac aildefnyddio dŵr glaw yn un o'r ffermydd cyfagos yn gwarchod y llynnoedd rhag gorlif gormodol ac yn darparu ffnhonnell gynaliadwy o ddŵr ar gyfer y fferm. Mae'n rhy gynnar i asesu llwyddiant y peilot ffermio manwl, ond mae'n debygol y bydd y dull yn arwain at leihau costau gwrteithio i'r ffermwyr a lleihau gorlif maetholion i'r llynnoedd.

Arweiniodd gwaith a ymgwymerwyd ar gyfer y prosiect at ddatblygu perthynas weithio agos rhwng thirfeddianwyr cyfagos a fydd yn hyrwyddo rhagor o waith rheoli dalgyloch.

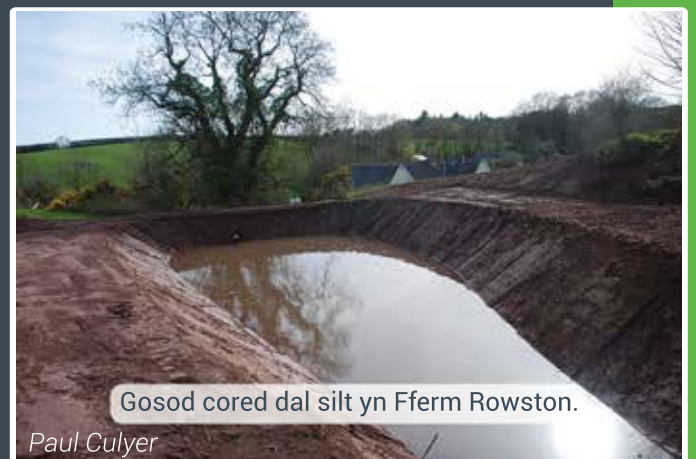
Mae'r adroddiad dichonoldeb i ddad-siltio'r llyn yn cydnabod cyfyngiadau ar gyfer adfer y llyn, ac mae'n caniatáu i bartneriaid ddatblygu cynlluniau manwl ar gyfer prosiect o'r fath. Bellach, o ganlyniad i osod trapiau silt ar y nentydd sy'n bwydo'r llyn, gwarchodir hwy rhag llawer o'r siltio hanesyddol, gan ddarparu isadeiledd rheoli silt cynaliadwy ar gyfer y dyfodol.

**Y Camau Nesaf:** Bydd partneriaid y prosiect yn dechrau ar y gwaith o lunio cynnig manwl ar gyfer dad-siltio'r llynnoedd, gan gynnwys adnabod safleoedd addas ar gyfer derbyn y deunydd a dynnir allan, mewn cydweithrediad â thirfeddianwyr cyfagos. Ymgwymerir â gwaith rheoli dalgyloch pellach yn ogystal. Asesir canlyniadau'r peilot ffermio manwl a rhennir y canlyniadau â thirfeddianwyr a gweithwyr proffesiynol eraill ym maes cadwraeth yn ôl yr hyn a ystyrir yn addas.



Y coredau dal silt yn eu lle yn Cheriton Bottoms.

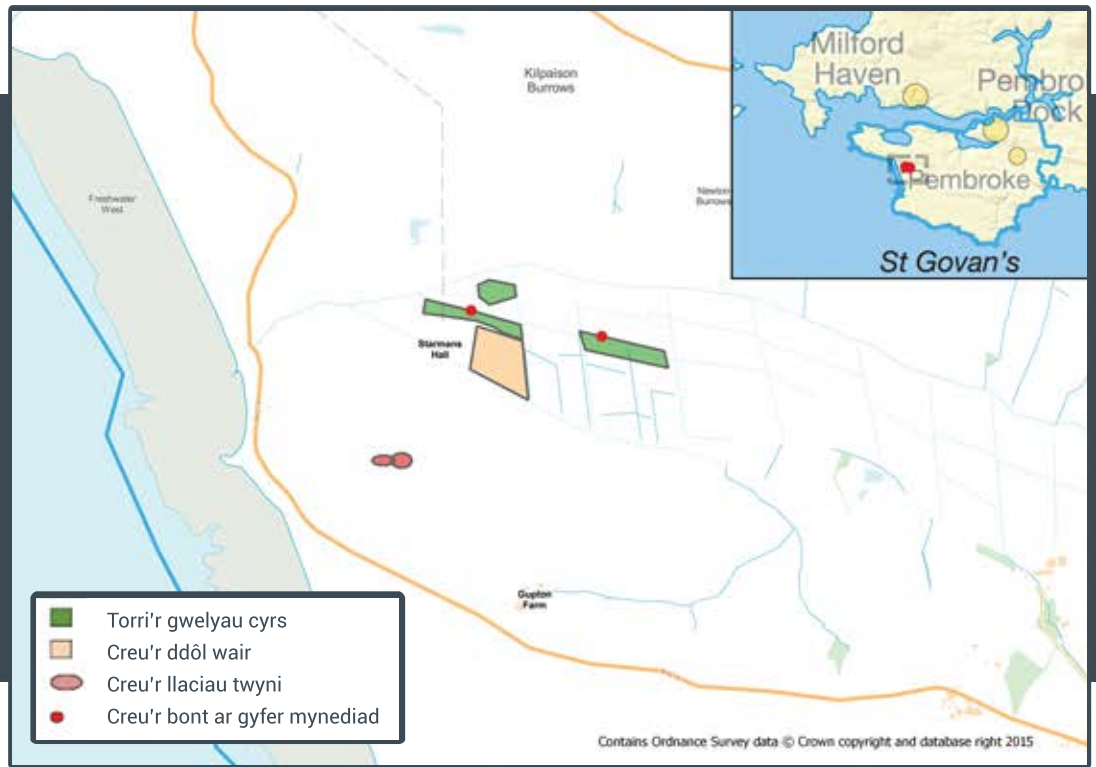
Paul Culyer



Gosod cored dal silt yn Fferm Rowston.

Paul Culyer

## Gweithredoedd y Prosiect



### Fferm Gupton a Chors Castell Martin

**Partneriaid:** Ymddiriedolaeth Genedlaethol; Cyfoeth Naturiol Cymru; ffermwyr Lleol (x2)

**Gwaith a ymgymerwyd:** Cors Castell Martin yw'r enghraifft orau o gors galchaid yn Sir Benfro, yn ogystal â chynnwys olion 30 hectar o wlypdir oedd yn llawer mwy ar un adeg. Mae'r Gors yn gartref i blanhigion cors a chors-waun pwysig gan gynnwys y frwynen glymog *Juncus subnodulosus*. Gyda'i fosaig cyfoethog o gynefinoedd gwlypdir ac ardaloedd o ddŵr agored, mae'r Gors yn dod yn gynyddol bwysig ar gyfer ei chasgliad o adar dŵr. Serch hynny, daeth sawl un o'r cynefinoedd yn ynysig, gan gyfyngu ar gyfleoedd y poblogaethau i gynyddu neu newid eu hamrediad.

Mae Fferm Gupton yn cynnwys ardaloedd o dwyni tywod sefydlog yn y gorllewin, cyn-dwyni tywod a amaethwyd yn hanesyddol ar gyfer cnydau yn y de, porfa yn y dwyrain ac ardal eang o wlypdir (rhan o Gors Castell Martin) yn y gogledd.

Mae'n hanfodol rheoli lefelau dŵr yn yr ardal er mwyn cynnal cymeriad unigryw'r safle. Mae pori hefyd yn hanfodol er mwyn cynnal y planhigion nodweddiadol. Serch hynny, o ganlyniad i ystyriaethau ymarferol wrth gyflwyno stoc pori a chael mynediad i'r safle gyda pheiriannau oherwydd diffyg isadeiledd, cafwyd anhawster gweithredu'r dulliau rheoli gorau posib.



Tir yn Gupton cyn y gwaith.

Graham Bettiss



Darpar ddôl gwair cyn ei amaethu.

Chris Oliver

Ymhlith gweithredoedd ar gyfer gwarchod y safle mae:

- Clirio ffosydd er mwyn hwyluso rheoli lefelau dŵr a chynyddu amrywiaeth cynefinoedd.
- Gwaith isadeiledd i hyrwyddo pori fel dull cynaliadwy o reoli, ac i ganiatáu mynediad yn y dyfodol er mwyn rheoli'r gwelyau cyrs.
- Creu llaciau twyni.
- Creu dolydd gwair.
- Torri'r gwelyau cyrs mewn mannau a chreu pyllau a ffosydd cysylltiedig i greu amrywiaeth strwythurol o fewn y gwelyau cyrs.
- Torri'r gwelyau cyrs mewn mannau ble mae'n ennill ar y gors-ddôl er mwyn galluogi'r gors-ddôl i adnewyddu ac (os yw'r cyfle'n dod) i ledi.
- Treialu technoleg ffermio manwl i wneud y gorau o wasgaru gwrtaith yn y dalgylch, gan leihau gorlif.



**Canlyniadau:** Mae cloddio allan y llaciau twyni llai sy'n bodoli eisoes ar laswelltir twyni wedi creu mwy o amrywiaeth cynefinoedd, tirwedd fwy dynamig, a chynefin ffiniol newydd er mwyn cynyddu'r tebygrwydd o ddenu rhywogaethau a gysylltir â glaswelltir twyni a llaciau twyni. O ganlyniad i dorri'r gwelyau cyrs a chreu pyllau a ffosydd, gwellwyd ar statws ecolegol y gwelyau cyrs a'r gors-ddôl, ond bydd hyn yn cymryd cryn amser i'w asesu.

Bydd creu dôl wair newydd yn darparu cynefin ar gyfer ystod eang o rywogaethau di-asgwrn-cefn (pan fydd wedi sefydlu), (gan gynnwys y gardwenynen fain brin a nodwyd ger y safle). Bydd cynyddu rhywogaethau sy'n peillio'n gwella gwasanaethau'r ecosystem y maent yn eu darparu i fyd amaeth, ac yn creu ffynhonnell fwyd ar gyfer adar yr ardal. Bydd y pontydd yn caniatáu mynediad ar gyfer offer arbenigol i dorri'r gwelyau cyrs yn ogystal â da byw yn y dyfodol. Bu'r ffensys a ariannwyd gan y Gronfa Natur yn fodd o reoli'r gyfundrefn bori'n fwy effeithiol. Mae'r gwaith clirio ffosydd wedi darparu cyfleoedd ar gyfer rhywogaethau megis dyfrllys y fign i gynyddu a lledaenu ar draws y safle.

O ganlyniad i'r gwaith hwn, agorir mynediad newydd ar draws Fferm Gupton yn y dyfodol agos, gan roi cyfle i'r cyhoedd fwynhau bywyd gwyllt nodweddiadol yr ardal am y tro cyntaf.

Oherwydd i'r gwaith gael ei wneud gan contractwyr lleol, darparwyd mewnbwn gwerthfawr i'r economi lleol.

**Y Camau Nesaf:** Monitro sefydlu cymunedau planhigion yn y llaciau twyni, y ffosydd a gliriwyd a'r ddôl wair, a monitro adfywio'r gors-ddôl a'r gwelyau cyrs. Trefnir y cyfundrefnau pori a thorri yn unol ag amgylchiadau lleol, wedi'u hyrwyddo gan y gwaith isadeiledd a gyflawnwyd fel rhan o'r prosiect.

## Gweithredoedd y Prosiect



Hyfforddeion yng Ngwarchodfa Natur Genedlaethol Cors Teifi.

John Gossage

## Ymrwymiad gan Wirfoddolwyr a'r Gymuned

**Partneriaid:** CDC Penfro 21G

**Gwaith a ymgwymerwyd:** Rhedwyd rhaglen o hyfforddi gwirfoddolwyr a digwyddiadau ymrwymo'r gymuned er mwyn cynyddu ymrwymiad lleol â materion cadwraeth natur a gwella capasiti gwirfoddoli lleol er mwyn cynnal tasgau cadwraeth ymarferol y tu hwnt i oes y prosiect. Creodd hyn fuddion lluosog i gadwraeth natur, unigolion a'r gymdeithas.

Cynigiwyd pedwar o unedau Agored Cymru ar lefel 1 a phedwar ar lefel 2 i chwe hyfforddai, gan gynyddu o adnabod coed sylfaenol i ddealltwriaeth o blanhigion ac anifeiliaid Cymru. Roedd hyn yn dipyn o her iddynt o ystyried eu profiad addysgol blaenorol a'r amser oedd ar gael iddynt ar gyfer dysgu. Gwnaed pob ymdrech i ganolbwyntio ar weithgareddau ymarferol neu ymweliadau â safleoedd cadwraethol, ond roedd hi'n amhosib osgoi rhyw gymaint o waith dosbarth a thystiolaeth ysgrifenedig.

Crëwyd cyfleoedd i bartneriaid y prosiect elwa tra'n gwella profiad dysgu'r hyfforddai drwy ymgymryd â thasgau cadwraeth ymarferol megis creu cynefinoedd yn Kilpaison, ffensio gyda'r Ymddiriedolaeth Genedlaethol ar Gwningar Ystagbwll, a rheoli rhododendron yn Orierton gyda'r Cyngor Astudiaethau Maes.



Gwirfoddolwyr yn ymgymryd â gwaith ymarferol ar gyfer peillwyr.

John Gossage



Hyfforddeion yn y dosbarth.

John Gossage



Bu i Gyfoeth Naturiol Cymru, Awdurdod Parc Cenedlaethol Arfordir Sir Benfro, Partneriaeth Bioamrywiaeth Sir Benfro ac Ymddiriedolaeth Bywyd Gwyllt De a Gorllewin Cymru yn eu tro ddarparu cyfleoedd dysgu defnyddiol iawn yng nghyd-destun astudiaeth yr hyfforddai o blanhigion ac anifeiliaid Cymru.

Yn ogystal â'r hyfforddeion, cofnodwyd nifer sylweddol o oriau gwirfoddolwyr ar rai o'r tasgau ymarferol gan wirfoddolwyr oedd yn bodoli eisoes a rhai newydd.

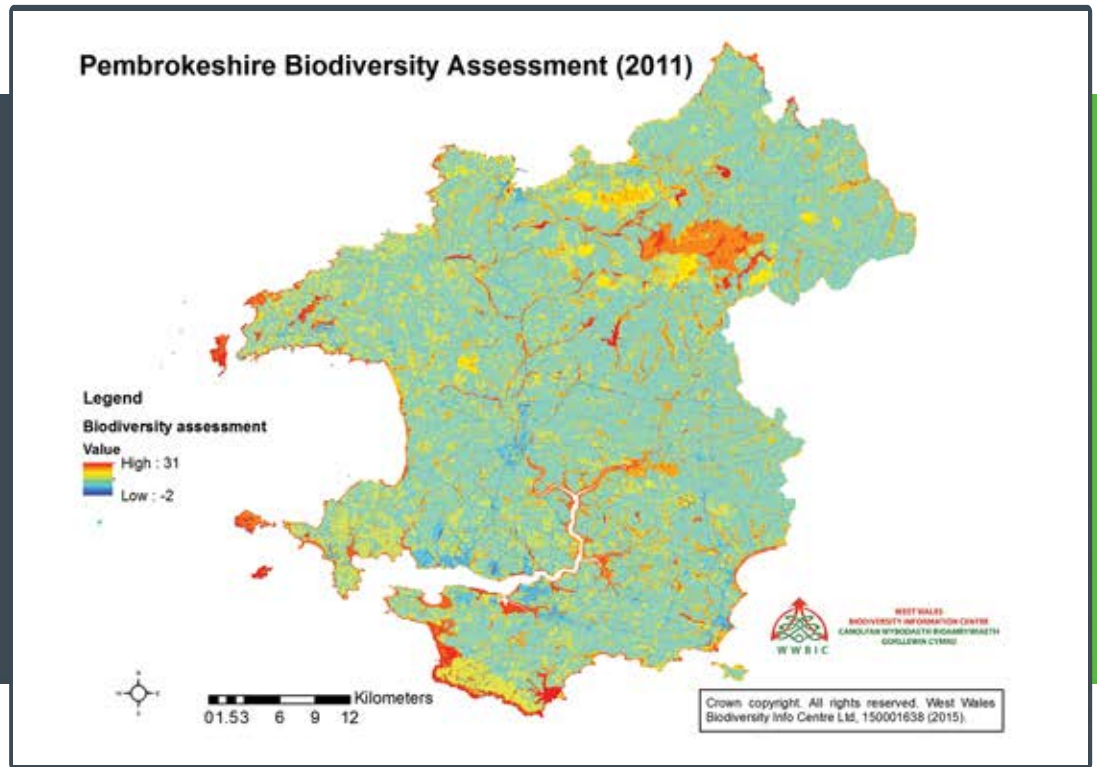
Trefnodd CDC Penfro 21G ymweliad â chynghorau cymuned Hundleton, Angle ac Ystafbwl, gan hybu'r prosiect i grwpiau defnyddwyr yng Nghanolfan Gymunedol Tŷ Ffowndri ac mewn marchnadoedd lleol. Dosbarthwyd posteri i hysbysebu'r cyfleoedd hyfforddi a gwirfoddoli a chofrestrwyd y prosiect gyda Gwirfoddoli Cymru.

**Canlyniadau:** Bu'r hyfforddiant a ddarparwyd o fudd i'r hyfforddeion yn uniongyrchol o ran gwella sgiliau a gwybodaeth, ond hefyd cynyddodd y capasiti lleol ar gyfer tasgau rheoli cadwraeth ymarferol. Helpodd y cyfleoedd gwirfoddoli a grëwyd yn ystod y prosiect i ddal sylw gwirfoddolwyr oedd yn bodoli eisoes a denu grwpiau newydd. Drwy gyfrwng y rhaglen ymrwymo cymunedol, tynnwyd sylw cynghorau cymuned at faterion cadwraethol lleol, yn ogystal â rhoi sylw iddynt mewn digwyddiadau cyhoeddus. Bu i'r gwaith greu a diogelu swyddi yn CDC Penfro 21G yn ogystal, gan ddod â chfyfalaf i'r economi lleol.

**Y Camau Nesaf:** Bydd partneriaid y prosiect yn dal ati i ymwneud â grwpiau lleol er mwyn darparu cyfleoedd hyfforddi a gwirfoddoli.



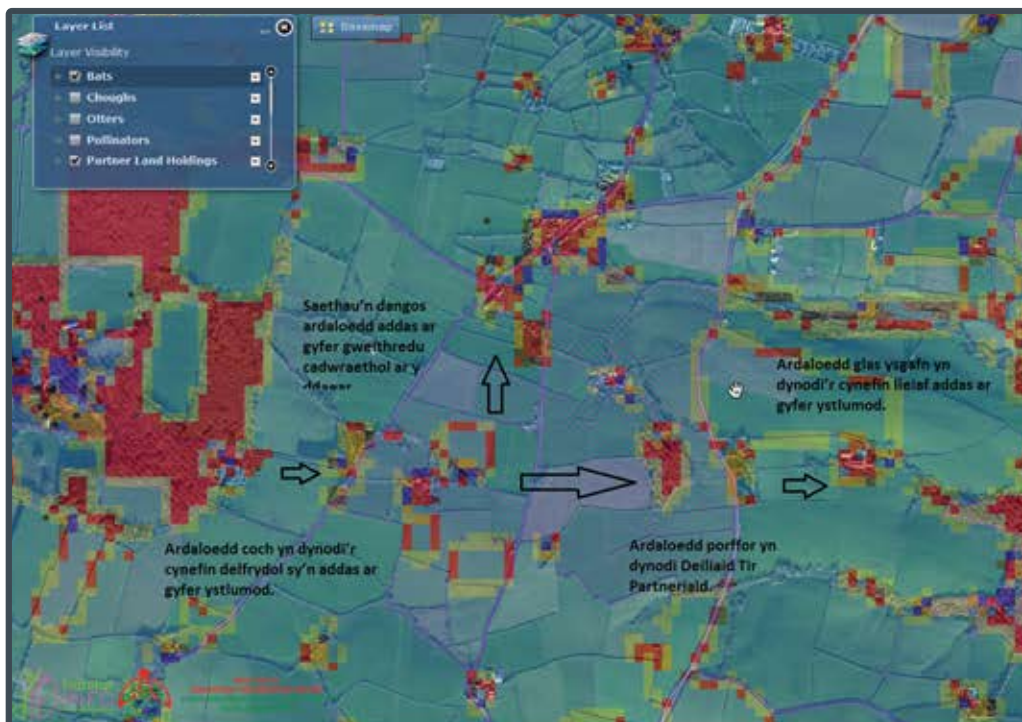
## Gweithredoedd y Prosiect

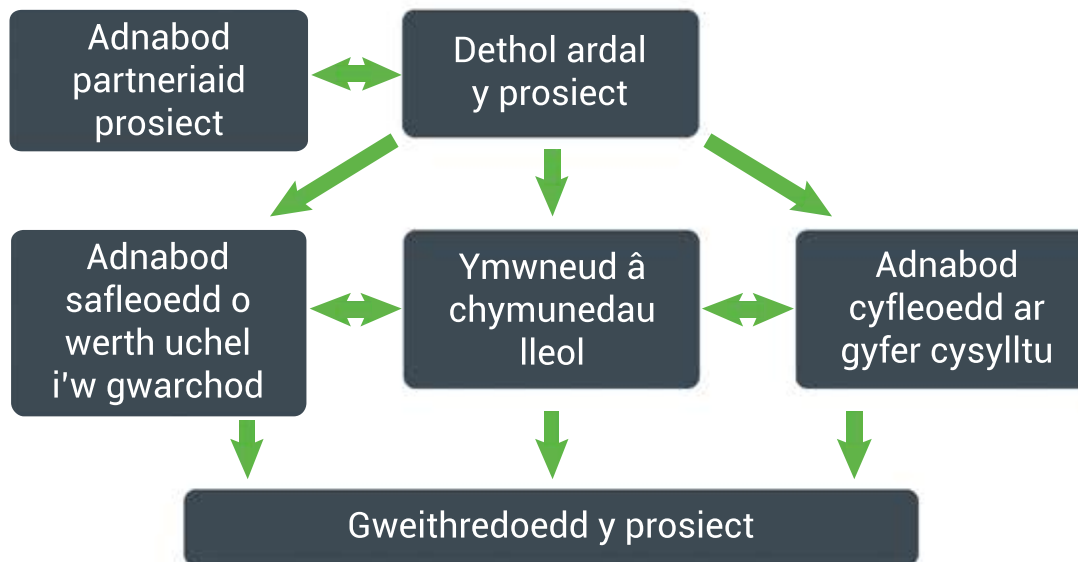


## Offeryn Cynllunio Cyfleoedd Cadwraeth

**Partneriaid:** Cyfoeth Naturiol Cymru; Partneriaeth Bioamrywiaeth Sir Benfro; Awdurdod Parc Cenedlaethol Arfordir Sir Benfro; Cyngor Sir Penfro.

**Gwaith a ymgymerwyd:** Comisiynwyd yr Offeryn Cynllunio er mwyn datblygu offeryn gwe-seiliedig ar raddfa dirweddol i adnabod cyfleoedd i ryng-gysylltu ac amddiffyn safleoedd o werth mawr er mwyn cryfhau gwytnwch ecosystemau a hybu rheolaeth ar raddfa dirweddol. Mae'r offeryn yn asesu addasrwydd cynefinoedd ar gyfer pum rhywogaeth / grŵp rhywogaeth (dyfrgwn, ystumod, brain coesgoch, peillwyr ac adar tir fferm) drwy weithredu pwysiad i gynefinoedd a adwaenwyd mewn arolygon (cam 1) sy'n bodoli eisoes. Mae'r mapiau a ddatblygir yn sgil hyn yn dangos ardaloedd addasrwydd cynefin uchel mewn coch ac anaddasrwydd cynefin gwael mewn glas. Gellir dangos tir sydd o dan ddylanwad partneriaid prosiect er mwyn adnabod gweithredodd y gellir eu darparu ar y ddaear.





Ymgorfforwyd yr offeryn mapio mewn pecyn offer oedd yn darparu templed dilyniannol ac ailadroddus er mwyn datblygu prosiectau tebyg mewn ardaloedd eraill drwy oresgyn rhai o'r rhwystrau cyffredin sy'n wynebu prosiectau cydweithredol ar raddfa dirweddol.

Dull y pecyn offer yw codi gwytnwch (cysylltedd, maint, amrywiaeth ac ansawdd) yn adnoddau naturiol ardal gan ddefnyddio cyllid prosiect ar gyfer gwaith cyfalaf dwys (megis isadeiledd a hyfforddi gwirfoddolwyr) er mwyn hwyluso rheoli cynaliadwy, hirdymor ac adnabod cyfleoedd cydgysylltu (megis adfer neu greu cynefinoedd) rhwng safleoedd. Mae defnyddio busnesau lleol, cynyddu capasiti lleol ac ymrwymo gwirfoddolwyr oll yn rhan hanfodol o'r strategaeth barhad y tu hwnt i oes prosiect a'r cyllid sydd ar gael ar ei gyfer.

**Canlyniadau:** Ymhlith y defnydd a adwaenwyd o'r offeryn cynllunio y mae cyfeirio gweithredu cadwraethol ar y ddaear ac ychwanegu at wybodaeth cynllunio defnydd tir, ble gellid ystyried cynigion datblygu yng nghyd-destun cysylltedd tirweddol. Bu'n rhaid datblygu perthynas weithio agos rhwng nifer o bartneriaid er mwyn datblygu'r offeryn a'r pecyn offer, ac mae wedi helpu i fireinio dulliau cydweithredol at ragor o waith prosiect drwy adnabod a goresgyn rhai o'r prif rwystrau rhag gweithredu prosiectau o'r natur hwn.

**Y Camau Nesaf:** Bydd Partneriaeth Bioamrywiaeth Sir Benfro'n ceisio ymestyn cwmpas yr offeryn mapio er mwyn cynnwys Sir Benfro i gyd a gweithio gyda phartneriaethau bioamrywiaeth cyfagos i ymestyn y cwmpas hyd yn oed ymhellach. Bydd y pecyn offer yn cael ei rannu drwy rwydweithiau Partneriaeth Bioamrywiaeth Cymru a sianelau eraill wrth i gyfleoedd godi, a'i ddefnyddio i ddatblygu prosiectau cydweithredol ymhellach. Defnyddir yr haenau mapio sy'n bodoli ar hyn o bryd gan bartneriaid y prosiect i adnabod cyfleoedd ar gyfer mwy o waith o fewn ardal y prosiect.



Paul Culyer

## Gweithredoedd y Prosiect



## Creu Cynefinoedd yn Valero

**Partneriaid:** Ymddiriedolaeth Gadwraethol y Cacwn; Cyfoeth Naturiol Cymru; CDC Penfro 21G; Awdurdod Parc Cenedlaethol Arfordir Penfro; Tirfeddiannwr Preifat

**Gwaith a ymgymerwyd:** Cyn-safle purfa olew yw Byndiau Kilpaison, a feddiannwyd yn drwch gan brysgwydd. Gan fod byndiau pridd yn bresennol, dyma gyfle i greu cynefinoedd nythu a thorheulo ar gyfer creaduriaid di-asgwrn-cefn, tra bod y priddoedd cymharol dila o ran maethion ar loriau'r byndiau'n addas ar gyfer creu glaswelltir yn llawn blodau er mwyn cynnal ystod o beillwyr. Roedd cyn-lagŵn yn darparu cyfle adferol ar gyfer cynefinoedd dŵr croyw gwerthfawr.

Ymgymerwyd â rhywfaint o'r gwaith gan contractwyr arbenigol lleol (megis adfer y lagŵn a rhywfaint o'r gwaith clirio'r prysgwydd). Serch hynny, roedd clirio prysgwydd ar rai o'r llethrau nad oedd modd i beiriannau fynd atynt, a hau hadau blodau gwylltion a ffynonellwyd yn lleol yn darparu cyfleoedd ar gyfer cynnwys gwirfoddolwyr er mwyn cefnogi hyfforddi cymunedol a oedd yn digwydd fel llinyn ar wahân yn y prosiect ehangach.

Meddai John Gossage, CDC Penfro 21G,  
*"Fe wnaeth ein hyfforddeion fwynau gweithio gydag Ymddiriedolaeth Gadwraethol y Cacwn yn fawr iawn ar y safle tir llwyd hwn. Mae pob un ohonynt naill ai'n ddi-waith neu'n economaidd anweithgar am resymau iechyd, ac mae pob un yn ymroddedig iawn i gadwraeth amgylcheddol. Fe gymerodd un ohonyn nhw ran yn y trawslun a drefnwyd gan YGC y llynedd pan ddarganfuwyd cardwenyn main yn Gupton a Kilpaison."*



Contractwyr yn clirio prysgwydd.

Sinead Lynch



Gwirfoddolwyr yn ymgymryd â gwaith ymarferol ar gyfer peillwyr.

Sinead Lynch

**Canlyniadau:** Adferwyd / crëwyd ardal o gynefin gwerthfawr ar gyfer peillwyr sy'n ymestyn ardal weithredol o gynefin o ansawdd uchel a adwaenwyd yn ne a gorllewin y Penrhyn - gan osod gwytnwch ecolegol yn sownd yn y dirwedd. Bachodd gwirfoddolwyr ar y cyfle i ymwneud â thasgau ymarferol gan ddarparu buddion amlwg ar y ddaear. Bu i'r gweithgaredd gefnogi'r rhaglen hyfforddi drwy roi cyfle i hyfforddeion weithredu rhai o'r egwyddorion y bu iddynt eu dysgu mewn sefyllfa ymarferol. Oherwydd i'r prysgwydd gael ei dynnu i ffwrdd, roedd modd sefydlu trefn bori ar gyfer rheoli cadwraethol cynaliadwy. Ffurfiwyd perthynas weithio agosach rhwng y tîrfeddiannwr a'r tenant borwr.

**Y Camau Nesaf:** Yn ystod haf a dechrau hydref 2015 bydd partneriaid prosiect yn anelu at ymgymryd ag ymweliadau monitro â Byndiau Kilpaison er mwyn asesu'r cynefinoedd glaswelltir a chofnodi sawl rhywogaeth o gacwn sy'n bresennol. Bydd sefydliadau partner yn ymchwilio clirio prysgwydd ar gyfer hydref / gaeaf 2015. Efallai y bydd cyfleoedd i berchennog y safle (Valero) i ymgymryd â chlirio prysgwydd, yn ogystal â mwy o grwpiau gwaith gwirfoddol. Gosodir matiau ymlusgiaid o gwmpas y safle i asesu gwerth y cynefinoedd hyn ar gyfer rhai o rywogaethau blaenoriaeth y Cynllun Gweithredu Bioamrywiaeth. Bydd Ymddiriedolaeth Gadwraethol y Cacwn a phartneriaid eraill yn gweithio gyda Valeor i gyfrannu at eu Cynllun Gweithredu Bioamrywiaeth.



## Beth Nesaf?



### Canlyniadau'r Prosiect

Canlyniadau amlwg y prosiect fydd creu neu warchod a gwella nodweddion bioamrywiaeth ac adnoddau naturiol eraill a amlinellwyd uchod, ac a ddisgrifiwyd yn fanwl yn adroddiad llawn y prosiect, gan adeiladu gwytnwch ar raddfa dirweddol. Mae llawer o'r gwaith hwn yn cyfeirio at fgygythiadau hysbys neu'n darparu isadeiledd er mwyn hwyluso rheoli cynaliadwy sy'n parhau yn yr ardal, gan leihau costau gwaith sy'n parhau. Mae hyn o fudd nid yn unig i'r rhywogaethau a'r cynefinoedd perthnasol, ond mae hefyd yn diogelu'r cyfleoedd addysgiadol a hamdden cysylltiedig ar gyfer cymunedau o ran lleoliad a diddordeb sy'n cael mynediad i'r ardal.

Mae'r prosiect wedi cynhyrchu manteision lluosog i'r amgylchedd naturiol a'r gymdeithas. Mae wedi defnyddio contractwyr lleol ble roedd hynny'n bosib, gan ddod â gwariant arian i'r economi lleol a hybu twf economaidd cynaliadwy drwy gefnogi amaeth a thwristiaeth. Bu i'r gwaith gwirfoddol ac ymrwymiad cymunedol fod o fudd i'r unigolion perthnasol (gan gynyddu sgiliau a chyfleoedd cyflogi), y gymuned ehangach (mwy o ymwneud â'r amgylchedd yn lleol) a'r amgylchedd lleol ei hun (gwell capasiti lleol ar gyfer rheoli tir yn gynaliadwy). Bu i'r gwaith hyfforddi ac ymrwymiad gwirfoddolwyr hefyd greu a diogelu swyddi yn CDC Penfro 21G, gan ddod â chyfalaf i'r economi lleol.

Yn ogystal â'r canlyniadau amlwg hyn, mae'r prosiect wedi creu perthnasoedd gweithredol fwyfwy agos o fewn y sector gadwraethol a hefyd gyda thirfeddianwyr, ac mae wedi bwydo chwant i sefydlu rhagor o brosiectau cadwraethol cydweithredol ar raddfa dirweddol ledled y Sir.

### Y Camau Nesaf

Mae'r Partneriaid Prosiect yn awyddus i ddal ati i adeiladu ar lwyddiannau'r prosiect hwn drwy gynllunio a gweithredu gwaith pellach i wella gwerth cadwraethol natur yr ardal a chynyddu capasiti cymunedol i ymgymryd â rheoli tir cadwraethol. Defnyddir y dull hirdymor, seiliedig ar dystiolaeth sy'n greiddiol i becyn offer y prosiect er mwyn adnabod cyfleoedd pellach o fewn ardal y prosiect. Bwriedir cynllunio llwybr cylchynol newydd yn Fferm Gupton er mwyn rhoi mynediad i'r cyhoedd i'r ardal gyfoethog hon o ran bywyd gwyllt am y tro cyntaf, gan gynyddu cyfleoedd ar gyfer cymunedau lleol ac ymwelwyr i ymwneud â'r amgylchedd naturiol lleol.

Bydd profiadau'r prosiect hwn yn cael eu rhannu rhwng Partneriaeth Bioamrywiaeth Sir Benfro a (thru gyfrwng Partneriaeth Bioamrywiaeth Cymru) yn genedlaethol. Gobeithio y gellir defnyddio pecyn offer y prosiect er mwyn cynllunio rhagor o brosiectau cadwraethol cydweithredol ar raddfa dirweddol.