



Cyngor Sir Penfro Apeliadau Derbyn Plant i Ysgolion



Mae'r llyfryn hwn yn darparu gwybodaeth am y broses apelio ar gyfer Ysgolion Cymunedol ac Ysgolion Gwirfoddol a Reolir yn unig. Yn achos Ysgolion Gwirfoddol a Gynorthwyr, y Corff Llywodraethu yw'r awdurdod derbyn, ac mae'n gyfrifol am drefnu unrhyw apelïadau derbyn. Mae yna brotocol a gytunwyd yn lleol lle mae ysgolion uwchradd yn gweinyddu derbyniadau chweched dosbarth ac felly'n trefnu unrhyw apelïadau derbyn eu hunain.

Os gwrthodir lle mewn ysgol beth sy'n digwydd nesaf?

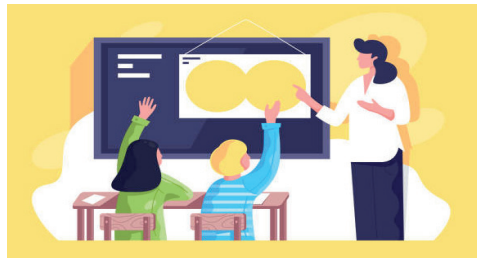
Dyrennir yr holl leoedd ysgolion yn unol â'r Cod Derbyn i Ysgolion a threfniadau derbyn y Cyngor, ac yn y mwyafrif o achosion, cynigir lleoedd yn unol â dewis rhieni. Fodd bynnag, os na chynigir lle i'ch plentyn byddwch yn cael neges e-bost ynghylch y penderfyniad yn esbonio'r rheswm. *Gwiriwch 'ffolder sothach' eich e-bost os nad ydych wedi cael y neges hon.

Bydd lle yn cael ei wrthod oherwydd un o'r rhesymau a ganlyn:

1. Niwed - Lle byddai derbyn y plentyn yn niweidio, neu'n achosi problem i'r broses gyffredinol o ddarparu addysg effeithlon neu'r defnydd effeithlon o adnoddau, trwy amharu ar yr amgylchedd dysgu yn yr ysgol a chyfyngu ar fynediad disgyblion i'r adnoddau sydd ar gael. Ymhlith y ffactorau sy'n cael eu hystyried wrth bennu niwed mae:-

- yr effaith ar yr ysgol o dderbyn disgyblion ychwanegol o ran trefniadaeth a maint dosbarthiadau, argaeledd staff addysgu a'r effaith ar y disgyblion sydd eisoes yn y ysgol
- yr effaith y gallai derbyn disgyblion ychwanegol ei chael ar ysgolion eraill yn yr ardal
- yr effaith y byddai derbyniad ychwanegol yn ei chael ar yr ysgol yn y flwyddyn gyffredol a'r blynyddoedd dilynol wrth i'r grŵp blwyddyn symud trwy'r ysgol
- unrhyw newidiadau a wnaed i safle corfforol neu drefniadaeth yr ysgol ers i'r nifer derbyn gael ei osod yn wreiddiol ar gyfer y grŵp blwyddyn perthnasol
- effaith unrhyw brotocolau y cytunwyd arnynt yn lleol fel y cytunwyd gan y Fforwm Derbyn.

2. Maint Dosbarthiadau Babanod - Mae cyfyngiadau statudol ar faint dosbarthiadau yn nodi, yn amodol ar rai eithriadau cyfyngedig, na chaiff dosbarthiadau Cyfnod Sylfaen (Derbyn, Blwyddyn 1 a Blwyddyn 2, h.y. babanod) gynnwys mwy na 30 o ddisgyblion.



Bydd enw eich plentyn yn mynd yn awtomatig ar restr aros yr ysgol am weddill y flwyddyn academiaidd honno – neu yn achos lleoedd meithrin – tan ddiwedd blwyddyn academiaidd y cyfnod meithrin. Byddwch hefyd yn cael gwybod am eich hawl i apelio (os yw'n berthnasol). Mae apelïadau'n cael eu clywed gan Banel Apêl Annibynnol, a dyma eich cyfle i wneud y Panel Apêl yn gwbl ymwybodol o holl ffeithiau eich achos.

Sylwch – nid oes hawl i apelio ynghylch derbyniadau meithrin (mae'r rhain yn lleoedd ysgol i blant o'r tymor ar ôl eu trydydd pen-blwydd nes iddynt gyrraedd oedran Derbyn/Ysgol Gynradd (sy'n dechrau yn Nhymor yr Hydref yn dilyn pen-blwydd plentyn yn bedwar); nac ar gyfer plant sydd wedi'u gwahardd yn barhaol o ddwy ysgol.

Cwestiynau Cyffredin

Nid wyf yn siŵr a ddylwn apelio – a allaf siarad â rhywun?

Mae'r Gwasanaeth Partneriaeth Rhieni yn cynnig gwybodaeth ddiuedd, cyngor a chymorth i deuluoedd yn Sir Benfro o ran pryderon sy'n effeithio ar addysg plant a phobl ifanc. Gallwch gysylltu â'r Gwasanaeth i drafod eich opsiynau, gwybodaeth leol am ysgolion a, lle bo hynny'n briodol, gwasanaethau cymorth eraill.

Y rhif cyswllt yw 01437 776354 ac e-bost pps@pembrokeshire.gov.uk

Sut y mae apelio?

I wneud apêl rhaid i chi lawrlwytho'r ffurflen o wefan Cyngor Sir Penfro. Dylai'r ffurflen wedi'i llenwi gael ei chyflwyno cyn pen 10 diwrnod gwaith ar ôl i chi gael gwybod am y penderfyniad i wrthod lle.

Gellir ei chyflwyno mewn un o ddwy ffordd:-

Trwy'r post:

Y Cyfarwyddwr Addysg
2B, Neuadd y Sir
Hwlfordd
Sir Benfro
SA61 1TP

Neu trwy neges e-bost: steven.richards-downes@pembrokeshire.gov.uk

Os bydd apelïadau'n dod i law ar ôl 10 diwrnod gwaith, ni chânt eu hystyried oni bai y bu amgylchiadau eithriadol, y mae'n rhaid eu hegluro, a oedd yn golygu na ellid eu cyflwyno mewn pryd.



Beth yw'r Amserlen ar gyfer Apeliadau Derbyn?

Mae apeliadau a wneir yn ystod y broses dderbyn a amserlenwyd yn cael eu clywed cyn pen 30 diwrnod ysgol o'r dyddiad cau penodedig ar gyfer cyflwyno apeliadau – mae hyn ar gyfer ceisiadau Derbyn ac Ysgol Uwchradd. Rhaid cynnal gwrandawiadau apêl ar gyfer apeliadau a wnaed y tu allan i'r broses dderbyn a amserlenwyd cyn pen 30 diwrnod ysgol ar ôl i'r apêl ysgrifenedig ddod i law. Yn ystod gwyliau'r haf rhaid i'r awdurdodau derbyn drefnu cynnal eu hapeliadau cyn pen 30 diwrnod ar ôl i'r apêl ysgrifenedig ddod i law.

Beth sy'n digwydd ar ôl i mi gyflwyno apêl?

Pan fydd yr apêl yn dod i law, byddwch yn cael cydnabyddiaeth trwy neges e-bost a bydd y Cyfarwyddwr Addysg yn ei hystyried. Oni bai bod amgylchiadau eithriadol wedi'u nodi sy'n gwarantu dyfarnu lle, bydd penderfyniad yr Awdurdod Derbyn yn aros yr un fath a bydd eich apêl yn cael ei chyfeirio at y Gwasanaethau Cyfreithiol (sy'n gweithredu fel Clerc i'r Panel Apêl). Bydd y Gwasanaethau Cyfreithiol yn trefnu i Banel Apêl Annibynnol wrando ar yr apêl, a byddant yn gosod amser a lle ar gyfer y gwrandawriad. Fel rheol, cynhelir gwrandawiadau apêl wyneb yn wyneb yn Hwlfordd, fodd bynnag, mewn rhai amgylchiadau, e.e. yn ystod pandemig COVID 19 – bydd angen gwneud trefniadau eraill, h.y. gwrandawiadau ar-lein.

Bydd y Gwasanaethau Cyfreithiol yn cysylltu â chi'n uniongyrchol i roi gwybod i chi am ddyddiad ac amser y gwrandawriad. Fel rheol, rhoddir o leiaf bedwar diwrnod ar ddeg (10 diwrnod gwaith) o rybudd ysgrifenedig o'r gwrandawriad i chi.

Mae croeso i chi ddod â ffrind, cynghorydd, cyfieithydd ar y pryd, neu arwyddwr gyda chi; fodd bynnag, bydd disgwyl i chi siarad ac ateb cwestiynau. Nid oes rhaid i chi fynd i wrandawriad yr apêl ac, yn lle hynny, gallwch adael i'r apêl gael ei hystyried ar sail datganiad ysgrifenedig. Os na fyddwch yn mynd i'r gwrandawriad, penderfynir ar yr apêl ar sail y wybodaeth sydd ar gael.

Pwy sy'n eistedd ar y Panel Apêl?

Mae aelodau'r panel yn wirfoddolwyr sydd wedi'u hyfforddi'n llawn yn y profion cyfreithiol y mae'n rhaid eu cymhwyso o dan y Cod Apeliadau Derbyn i Ysgolion. Mae paneli apeliadau derbyn yn annibynnol ar yr Awdurdod Derbyn ac ar ysgolion, ac yn helpu i sicrhau cydbwysedd rhwng hawl rhieni i wrandawriad llawn a theg, ac amddiffyn ysgolion rhag derbyn cynifer o blant fel bod hynny'n effeithio ar addysg neu'r defnydd effeithlon o adnoddau. Mae penderfyniadau'r Panel Apêl yn gyfreithiol rwymol, sy'n golygu os yw eich apêl yn llwyddiannus, mae'n rhaid derbyn eich plentyn i'r ysgol. Bydd y Panel fel arfer yn cynnwys 3 neu 5 aelod lleyg (pobl heb brofiad personol o reoli unrhyw ysgol neu o ddarparu addysg mewn unrhyw ysgol) ac unigolion sydd â phrofiad o addysg (sy'n gyfarwydd ag amodau addysgol yn ardal yr awdurdod, neu sy'n rhieni disgybl sydd wedi'i gofrestru mewn ysgol arall).

Rhaid i baneli apêl annibynnol ystyried pob achos yn unigol ac ni allant gyfyngu eu hunain, ymlaen llaw, i dderbyn unrhyw nifer penodol o ddisgyblion.

Beth sy'n digwydd mewn gwrandawriad apêl?

Bydd y Cadeirydd yn croesawu'r holl bartïon ac yn cyflwyno aelodau'r panel a'r cler. Bydd y Cadeirydd hefyd yn cyflwyno cynrychiolydd neu swyddog cyflwyno'r Awdurdod Derbyn a'r apelyddion. Bydd y weithdrefn yn cael ei hegluro'n glir ac yn syml gan y Cadeirydd, gan roi manylion y materion y bydd y panel yn mynd i'r afael â nhw ac ym mha drefn. Mae'r gwrandawriad yn gweithio mewn dau gam.

Cam 1 Mae'r Cam Ffeithiol yn ystyried a oedd rheswm cyfreithiol i wrthod mynediad. Bydd y panel yn gwneud y canlynol:

YSTYRIED a yw'r trefniadau derbyn cyhoeddedig yn cydymffurfio â gofynion gorfodol y gyfraith

YSTYRIED a gafodd trefniadau derbyn cydymffurfiol eu cymhwyso'n gywir ac yn ddiuedd yn yr achos(ion) dan sylw

PENDERFYNU a fyddai unrhyw 'niwed' yn cael ei achosi pe byddai'r plentyn neu'r person ifanc yn cael ei dderbyn.



Symud i gam 2



Derbynnir y plentyn

Cam 2 Mae'r Cam Cydbwysu yn ystyried yr effaith negyddol bosibl ar yr ysgol a'i disgyblion pe byddai'r plentyn yn cael ei dderbyn, a chryfder achos y rhieni, ac yn eu 'cydbwysu' i benderfynu a ddylid derbyn y plentyn. Bydd y panel yn gwneud y canlynol:

Yna bydd y panel yn ystyried a yw amgylchiadau unigol eich achos yn ddigonol i orbwysu'r niwed.

Caniateir yr Apêl

Dyrennir y lle

Gwrthodir yr Apêl

Mae'r disgybl yn aros ar y rhestr aros. Gall y plentyn aros yn yr ysgol gyfredol neu gall y rhieni wneud cais ar gyfer ysgol arall

Mae penderfyniad y panel apêl yn rhwymol ar y cyngor a llywodraethwyr yr ysgol.

Pryd y byddaf yn cael gwybod beth yw canlyniad y gwrandawriad?

Gallwch ddisgwyl clywed yn ysgrifenedig benderfyniad y Panel ynghylch eich apêl cyn pen 7-10 diwrnod gwaith ar ôl y gwrandawriad. Mae'r penderfyniad yn derfynol ac yn rhwymol ar bob parti.

Beth fydd yn digwydd os gwrthodir fy apêl?

Bydd enw eich plentyn yn aros ar y rhestr aros ar gyfer y flwyddyn academaidd benodol honno. Gallwch ailymgeisio am le yn yr un ysgol ar gyfer blwyddyn academaidd wahanol y bydd gennych hawl apelio newydd ar ei chyfer.

A oes Ail hawl i apelio?

Yn gyffredinol, dim ond un apêl y gallwch ei chael ar gyfer ysgol yn yr un flwyddyn academaidd, fodd bynnag, gallwch gael apêl newydd os

- oedd diffygion yn yr apêl gyntaf a bod posibilrwydd sylweddol y gallai'r diffygion fod wedi effeithio ar y canlyniad neu,
- terbyniodd yr Awdurdod Derbyn gais newydd oherwydd y bu newid sylweddol a materol yn amgylchiadau'r rhiant neu'r person ifanc neu'r ysgol, ond roedd o'r farn y dylid gwrthod y cais newydd hefyd. Mae enghreifftiau o hyn yn cynnwys rhesymau meddygol, neu fod y teulu wedi symud tŷ.

Rhagor o wybodaeth – Canllawiau Llywodraeth Cymru

Mae'r 'Cod Derbyn i Ysgolion' a'r 'Cod Apeliadau Derbyn i Ysgolion' wedi'u llunio gan Lywodraeth Cymru, ac maent yn esbonio'r canllawiau statudol y mae'n rhaid eu dilyn wrth ddyrannu lleoedd ysgolion ym mhob ysgol gynradd, uwchradd a chanol.

